



МИНИСТЕРСТВО ОБРАЗОВАНИЯ И НАУКИ  
РЕСПУБЛИКИ КАЗАХСТАН

НАЦИОНАЛЬНЫЙ ЦЕНТР ТЕСТИРОВАНИЯ

ПРОБНОЕ ТЕСТИРОВАНИЕ

# Книжка- вопросник

ВАРИАНТ – 8187

**ВНИМАНИЕ!**

1. Книжка-вопросник содержит тестовые задания по предметам: казахский язык, русский язык, история Казахстана, математика, физика, химия, биология, география, всемирная история, литература и иностранные языки.
2. Время тестирования – 210 минут.
3. Отвечать нужно на тестовые задания по предметам: русский язык, казахский язык, математика, история Казахстана и выбранный вами пятый предмет.
4. Начинать отвечать можно с любого предмета.
5. Каждое задание требует выбора единственно правильного ответа из пяти предложенных вариантов ответов.
6. Выбранный ответ нужно отмечать на листе ответов путем полного закрашивания соответствующего кружка на секторе данного предмета.
7. Все необходимые расчеты можно производить на свободных местах книжки-вопросника.
8. Нужно внимательно заполнить все секторы листа ответов.
9. После окончания тестирования книжка-вопросник и лист ответов должны быть сданы дежурному по аудитории.

**ПРИМЕЧАНИЕ:****Строго запрещается:**

- производить обмен книжками-вопросниками;
- выносить книжку-вопросник и лист ответа из аудитории;
- производить обмен листами ответов.

**РУССКИЙ ЯЗЫК**

1. Слово с непроизносимым согласным:
  - A) ровес...ник века.
  - B) опас...но спорить.
  - C) говорить пристра...но.
  - D) на столе стояли я...ства.
  - E) искус...ный мастер.
2. Укажите слово, образованное приставочно-суффиксальным способом.
  - A) Железнодорожный.
  - B) Подорожник.
  - C) Железнодорожник.
  - D) Дороженька.
  - E) Дорожный.
3. Укажите слово с приставкой *пре-*.
  - A) Прелюдия.
  - B) Престиж.
  - C) Президент.
  - D) Презент.
  - E) Преграда.
4. Слово с буквой *ы* после *ц*
  - A) конференц...я
  - B) организац...я
  - C) соц...алистический
  - D) сотрудниц...
  - E) энц...клопедия
5. Укажите ряд синонимов.
  - A) Пурга, буран.
  - B) Жара, холод.
  - C) Утро, вечер.
  - D) Рассвет, полночь.
  - E) День, ночь.
6. Укажите словосочетание с деепричастием.
  - A) Открыть окно.
  - B) Слушающий море.
  - C) Вышедший из-за туч.
  - D) По совести говоря.
  - E) Донельзя скучный.
7. Гласная *-и-* после приставки пишется в словах
  - A) от...грать, об...ндеветь, роз...грыш
  - B) вз...мать, контр...гра, дез...нфекция
  - C) меж...нститутский, пред...стория, из...мать
  - D) сверх...зысканно, воз...меть, под...мать
  - E) небез...нтересный, от...скать, под...тожить

8. Трансформированный фразеологизм  
 А) как корова на льду  
 В) держать камень за пазухой  
 С) черные кошки на сердце скребут  
 D) за тридевять земель  
 E) с гулькин нос
9. Укажите существительное, употребляемое в единственном и множественном числах.  
 А) Финансы.  
 В) Чернила.  
 С) Грабли.  
 D) Мемуары.  
 E) Времена.
10. Укажите словосочетания с относительными прилагательными.  
 А) Теплый день, холодная зима.  
 В) Хрустальная ваза, грозовая туча.  
 С) Черное покрывало, тихий голос.  
 D) Свежий воздух, розовые щеки.  
 E) Мягкая бумага, крутая гора.
11. Предложение с именем числительным в родительном падеже  
 А) В республике действует всего восемь заводов объемно-блочного домостроения.  
 В) Первое печатное издание этой «Риторики» появилось в тысяча семьсот сорок восьмом году.  
 С) Цеолит называют минералом двадцатого века.  
 D) Вышедшая в тысяча девятьсот девяносто втором году своего рода хрестоматия «Билер сөзі» содержит интереснейший материал для знакомства с ораторским искусством биев.  
 E) Первую краткую риторику он написал предположительно в тысяча семьсот сорок третьем году.
12. Местоимение с *не* пишется раздельно в предложении:  
 А) Его насмешливый взгляд (н...)(на)чем не останавливался.  
 В) Султан был решителен, и (н...)что не-могло его остановить.  
 С) Говорить им было (н...) о чем.  
 D) Его (н...)кто не заметил.  
 E) Чиновники, говоря попросту, перебесились и поссорились (н...)(за)что.
13. В глаголах пишется *-тся*  
 А) на улице смеркает...ся, должно получит...ся  
 В) должен улыбат...ся, когда понадобится...ся  
 С) запрещает...ся спать, надо попытат...ся  
 D) ему полагает...ся, придет...ся идти  
 E) любит катат...ся, рад встретит...ся

14. Буква *и* перед суффиксом *-ви-* в причастии  
 А) Обид...вший друга.  
 В) Увид...вший солнце.  
 С) Зате...вший игру.  
 D) Почу...вший беду.  
 E) Стро...вший спорткомплекс.
15. Укажите предложение с сочинительным союзом.  
 А) Я видел, что мне никто не верит.  
 В) Все возы казались очень высокими, потому что на них лежали тюки с шерстью.  
 С) Чичиков не заметил, как въехал в середину обширного села.  
 D) Пошел сильный снег, и дорога покрылась белой пеленой.  
 E) В сотый раз я пожалел, что не родился художником.
16. Слова связаны по способу *управления*  
 А) душевные тайны, исписанный листок  
 В) студеный востер, с веселой песней  
 С) идти неторопливо, слегка влажный  
 D) ушло безвозвратно, слегка испуган  
 E) дверь на веранду, войти в зал
17. Подлежащее выражено местоимением:  
 А) Излюбленный жанр жырау – толгау, то есть стихотворение-размышление.  
 В) Он стремится дать объяснения изменениям, происходящим во вселенной, в жизни.  
 С) Обращающийся затрагивает важные общественные проблемы.  
 D) Большое место в творчестве жырау занимают посвящения, адресованные обычно властителю.  
 E) Толгау-раздумья – это обычно назидания, афоризмы.
18. Укажите сложноподчиненное предложение с придаточным изъяснительным.  
 А) Известно, что слоны в диковинку у нас.  
 В) В русской земле столько прелести, что всем художникам хватит на тысячи лет.  
 С) Манилов все время сидел и курил трубку, что тянулось до самого вечера.  
 D) Какой измерить мерой тот путь, что ты прошла?  
 E) Трудился так крестьянин мой, что градом пот с него катился.

19. Укажите стиль текста:  
*Но вот наступает вечер. Заря запылала пожаром и обхватила полнеба. Солнце садится. Воздух вблизи как-то прозрачен, словно стеклянный; вдали ложится мягкий пар, теплый на вид; вместе с росой падает алый блеск на поляны.*
- А) Публицистический  
В) Художественный  
С) Officialно-деловой  
D) Научный  
E) Разговорный
20. Слово *серьёзнее* является наречием в предложении:  
А) Асима намного серьёзнее своего старшего брата.  
В) Отнеситесь серьёзнее к экзаменам.  
С) Он перестал улыбаться, лицо его стало серьёзнее.  
D) От пережитых потрясений они не стали серьёзнее.  
E) «Дети, будьте серьёзнее», - сказала мама.
21. *Цыплят по осени считают. Хочу жить полной, насыщенной жизнью. С улицы несло запахом сирени. Золотая осень.* Правильный вариант типов односоставных предложений:  
А) обобщенно-личное, определенно-личное, назывное  
В) определенно-личное, обобщенно-личное, назывное, безличное  
С) обобщенно-личное, неопределенно-личное, безличное, назывное  
D) неопределенно-личное, определенно-личное, назывное, безличное  
E) безличное, обобщенно-личное, назывное, неопределенно-личное
22. Укажите предложение, в котором определение нужно обособить.  
А) Город задыхался от запаха буйно цветущей белой акации.  
В) По синюющему небу плыли легкие облака.  
С) Он говорил о кавказской жизни полной дикой красоты.  
D) Резкие голоса увлеченных спором людей нарушали тишину.  
E) На опустевшей платформе блестели длинные полосы дождевой воды.
23. Запятая ставится в предложении:  
А) Неужели впереди бои и путь к отступлению отрезан?  
В) У Гаврилы смешно надулись щеки и серые глаза часто и смешно моргали.  
С) В туманной вышине запели птички и восток озолотился.  
D) Подсудимых тоже куда-то выводили и только что ввели назад.  
E) Необходимо срочно разработать инновационные программы и заняться их апробацией.
24. Бессоюзное сложное предложение (знаки не расставлены)  
А) А это хозяйка кривая и строгая которая доит корову безрогую.  
В) За перегородкой появится босой трёхлетний ребёнок молча пристально поглядит на всех и робко спрячется опять.  
С) Вскоре после восхода набежала туча и брызнул короткий дождь.  
D) Ночь уже ложилась на горы и начинало темнеть.  
E) Вечерело в лесу становилось всё темнее и тише.

25. Косвенная речь в предложении:  
А) Грей так задумался, что забыл о хозяине.  
В) Цель эксперимента состоит в том, чтобы уравновесить водой гидростатический столб крови.  
С) Но только жалко, что вы так поздно дали мне этот чудесный урок.  
D) Грину хотелось порадовать старика, уже примирившегося с мыслью, что из сына Александра вышел никчемный бродяга.  
E) Генерал осведомился, не сын ли я Андрея Петровича Гринёва.

**ТЕСТ ПО ПРЕДМЕТУ РУССКИЙ ЯЗЫК  
ЗАВЕРШЕН**

## ИСТОРИЯ КАЗАХСТАНА

1. Понятие «джут» означает:
  - A) Налог
  - B) Массовый падеж скота, бескормица
  - C) Угон скота
  - D) Богатство
  - E) Вид ремесла
2. Более развитыми в экономико-культурном отношении в XVII были:
  - A) Мангыстау
  - B) районы Прибалхашья
  - C) территории Сары-Арки
  - D) южные районы Казахстана
  - E) западные районы
3. Абылай скончался осенью 1781 г. и был похоронен в:
  - A) Сыгнаке
  - B) Ташкенте
  - C) Мавзолее Ходжа Ахмеда Йасауи
  - D) Мавзолее Арыстан-Баба
  - E) Сауранской крепости
4. Первый казахский певец, выступивший с концертами за границей:
  - A) Ж.Шанин
  - B) М.Тулбаев
  - C) А.Жубанов
  - D) А. Кашаубаев
  - E) Л.Хамиди
5. По планам фашистов, Казахстан должен был войти в колонию:
  - A) «Большой Туркестан»
  - B) «Остланд»
  - C) «Едиль-Урал»
  - D) «Московия»
  - E) «Украина»
6. В 1965 году свою первую нефть дало месторождение:
  - A) Узень
  - B) Кузбасс
  - C) Екибастуз
  - D) Павлодар
  - E) Жезказган
7. Верховная власть у племени кангюев передавалась по:
  - A) решению совета старейшин
  - B) наследству от отца к сыну
  - C) решению народного собрания
  - D) решению собрания знати
  - E) решению главного жреца

8. В 552 году тюрки во главе с Бумыном наголову разбили войска:
  - A) Жужанского каганата
  - B) Китайской империей
  - C) Государства Эфталитов
  - D) Ирана
  - E) Византийской империей
9. Распространение ислама на территории Средней Азии и Казахстана началось с вторжения арабов в первой половине:
  - A) VI в.
  - B) IX в.
  - C) X в.
  - D) VII в.
  - E) VIII в.
10. Завоеванные земли Чингисхан поделил между сыновьями, в улус Жоши входила территория:
  - A) Центрального Казахстана и Семиречье
  - B) Южного и Юго-восточного Казахстана
  - C) Средней Азии
  - D) Тарбагатая и верхнее течение Иртыша
  - E) от Иртыша и до Восточной Европы
11. Мавзолеем Ходжа Ахмеда Йасауи является архитектурным шедевром:
  - A) XIII-XIV вв.
  - B) XV-XVI вв.
  - C) XVI-XVII вв.
  - D) XVII-XVIII вв.
  - E) XIV-XV вв.
12. Объединение из нескольких улусов, составлял:
  - A) арыс
  - B) род
  - C) улус
  - D) жуз
  - E) ата аймак
13. Восставшие казахи трех жузов избрали Кенесары ханом в:
  - A) 1846 г.
  - B) 1847 г.
  - C) 1841 г.
  - D) 1843 г.
  - E) 1839 г.
14. Казахский воин, награжденный серебрянной медалью, за героизм в Бородинском сражении:
  - A) Байбатырулы
  - B) Зындагулулы
  - C) Майлыбайулы
  - D) Хамитулы
  - E) Аубакирулы

15. Основоположник женского образования в Казахстане является:
- А) Ыбырай Алтынсарин
  - В) Шокан Уалиханов
  - С) Абай Куналбаев
  - Д) Ахмет Байтурсынов
  - Е) Мыржакып Дулатов
16. В годы Первой мировой войны для пужд армии царские власти ввели специальный (-ую):
- А) налог «кара шыгын»
  - В) военный налог
  - С) гужевой налог
  - Д) грузовой налог
  - Е) кибиточную подать
17. После кровавого подавления восстания 1916 г. в IV Государственной думе А.Ф.Керенский выступил:
- А) О новом революционном подъеме
  - В) В поддержку политики правительства
  - С) С критикой царского правительства
  - Д) С критикой духовенства
  - Е) В поддержку местной власти
18. Советская власть в России и Казахстане установилась в период с:
- А) октября 1917 по март 1918 года
  - В) ноября 1917 по март 1919 года
  - С) ноября 1918 по октябрь 1919 года
  - Д) декабря 1917 по март 1918 года
  - Е) января 1917 по март 1918 года
19. Большую роль в проведении земельно-водной реформы 1921-1922 гг. сыграл союз «Кошчи», созданный:
- А) в 1920 г.
  - В) в 1924 г.
  - С) в 1921 г.
  - Д) в 1923 г.
  - Е) в 1922 г.
20. Историческим следствием создания Казахского ханства стала этническая централизация единой казахской народности:
- А) на рубеже XIV-XV вв.
  - В) в начале XV в.
  - С) в начале XVI в.
  - Д) в середине XVI в.
  - Е) в середине XVII в.

21. По реформе 1867-1868 гг. контроль над деятельностью областного управления осуществлял:
- А) Вице-губернатор
  - В) Министр внутренних дел
  - С) Генерал-губернатор
  - Д) Глава государства
  - Е) Военный губернатор
22. Решающее значение для освобождения Семиречья от Коканда имела битва 1860 года под:
- А) Аулие-Атой
  - В) Узунагачом
  - С) Сыгнаком
  - Д) Бухарой
  - Е) Шымкентом
23. Автором песен «Балхадша», «Сырымбет», «Актоты», «Кулагер» является великий композитор:
- А) Ахан серз Корамсаулы
  - В) Биржан-сал Кожангулулы
  - С) Жаяу Муса Байжанулы
  - Д) Ыкылас Дукенулы
  - Е) Даулеткерей Шыгайулы
24. Руководителем комитета по формированию немецкой автономии на территории республики в 1979 году был назначен:
- А) А. Коркин
  - В) Д. Кунаев
  - С) Ж. Шаяхметов
  - Д) А. Кадыржанов
  - Е) Б. Тайжанов
25. Вопрос о продлении срока полномочий Президента Н. Назарбаева до 1 декабря 2000 года решался на:
- А) Заседании Конституционного Совета
  - В) Заседании Парламента
  - С) Съезде партии
  - Д) Референдуме
  - Е) Совместном заседании Парламента и Правительства

ТЕСТ ПО ПРЕДМЕТУ ИСТОРИЯ КАЗАХСТАНА  
ЗАВЕРШЕН

**МАТЕМАТИКА**

1. Упростите выражение:  $\frac{a^2 - 2ab + b^2}{a - b}$

- A)  $a + b$
- B)  $\frac{a - b}{a + b}$
- C)  $a - b$
- D)  $a^2 + b^2$
- E)  $\frac{a + b}{a - b}$

2. При каких значениях  $x$  выполняется равенство  $x^2 - x = 0$ ?

- A)  $x = -9$ .
- B)  $x = 0$  и  $x = 1$ .
- C)  $x = -2$ .
- D)  $x = \sqrt{5}$ .
- E)  $x = 2$ .

3. Решите уравнение:  $4^{x+1} + 2^{x+1} = 72$ .

- A) 2; -3.
- B) 3.
- C) 2.
- D) 3; -2.
- E) 4.

4. Решите уравнение:  $\log_4 \log_3 (5x - 1) = 0$

- A) 0,4
- B) 2
- C) -0,5
- D) 0,2
- E) 0,8

5. Решите систему неравенств:  $\begin{cases} 4^{x-1} \leq 16 \\ 5^{2x+4} > 25 \end{cases}$

- A)  $(-1; 3)$
- B)  $(-1; 3]$
- C)  $(1; 2)$
- D)  $[1; 2]$
- E)  $[-1; 3]$

6. Решите уравнение:  $\sin^2 \frac{x}{2} + \sin \frac{x}{2} \cos \frac{x}{2} = 0$ .

- A)  $-\frac{\pi}{2}$ .
- B)  $-\frac{\pi}{2} + 2\pi k, k \in \mathbb{Z}; 2\pi n, n \in \mathbb{Z}$ .
- C)  $2\pi k, k \in \mathbb{Z}$ .
- D)  $\frac{\pi}{2} + 2\pi k, k \in \mathbb{Z}$ .
- E)  $-\frac{\pi}{2} + 2\pi k, k \in \mathbb{Z}$ .

7. Решить неравенство:  $2\cos x - 1 \geq 0$

- A)  $\frac{5\pi}{6} + 3\pi n \leq x \leq \frac{3\pi n}{2} + 2\pi n, n \in \mathbb{Z}$
- B)  $3\pi n \geq x \geq 2\pi n, n \in \mathbb{Z}$
- C)  $\frac{\pi}{3} - \pi n \leq x \leq \frac{\pi}{3} + 2\pi n, n \in \mathbb{Z}$
- D)  $-\frac{\pi}{3} + \pi n < x < \frac{\pi}{2} + 2\pi n, n \in \mathbb{Z}$
- E)  $-\frac{\pi}{3} + 2\pi n \leq x \leq \frac{\pi}{3} + 2\pi n, n \in \mathbb{Z}$

8. Найдите области значения следующей функции:  $y = x - |x|$ .

- A)  $y > 0$ .
- B)  $y \in (-\infty; 0)$ .
- C)  $y > 1$ .
- D)  $-\infty < y < +\infty$ .
- E)  $y \leq 0$ .

9. Дана функция  $f(x) = x \cos x$ . Найдите  $f'(2\pi)$

- A)  $\frac{\sqrt{2}}{2}$
- B) -1
- C) 0
- D) 2
- E) 1

10. Значение выражения  $15 - 15 : (9\frac{9}{20} - 7\frac{1}{5})$  равно:

- A)  $8\frac{1}{3}$
- B)  $-23$
- C)  $9\frac{2}{3}$
- D)  $8\frac{2}{3}$
- E)  $-18\frac{3}{4}$

11. По плану тракторная бригада должна была вспахать поле за 14 дней. Бригада вспахивала ежедневно на 5 га больше, чем намечалось по плану, и потому закончила пахоту за 12 дней. Найдите площадь поля.

- A) 320 га.
- B) 400 га.
- C) 450 га.
- D) 350 га.
- E) 420 га.

12. Решить систему уравнений: 
$$\begin{cases} \log_3 x - \log_3 y = 1 \\ 5y - x = 4 \end{cases}$$

- A) (4;8)
- B) (0;8)
- C) (2;6)
- D) (-9;3)
- E) (6;2)

13. Определить верное решение неравенства:  $|3x - 5| > -3$

- A)  $(-\infty; +\infty)$
- B)  $(\frac{2}{3}; +\infty)$
- C)  $(\frac{2}{3}; 2\frac{2}{3})$
- D)  $(-\infty; 5)$
- E) нет решения

14. Упростите:  $\cos^2(\alpha + \beta) + \cos^2(\alpha - \beta) - \cos 2\alpha \cos 2\beta$

- A)  $\cos \alpha$
- B) 1
- C) 0
- D) -1
- E)  $\sin \alpha$

15. Найдите производную функции:  $f(x) = \frac{4 - x^2}{3 + 2x}$

- A)  $\frac{2x^2 - 6x + 8}{(3 + 2x)^2}$
- B)  $-x$
- C)  $\frac{-6x^2 - 6x + 6}{(3 + 2x)^2}$
- D)  $-\frac{2x^2 + 6x + 8}{(3 + 2x)^2}$
- E)  $\frac{2x^2 - 6x - 8}{(3 + 2x)^2}$

16. Найдите первообразную функции  $f(x) = -\frac{3}{\sin^2 3x}$ .

- A)  $\frac{2}{3} \operatorname{tg} 3x + C$
- B)  $\operatorname{ctg} 3x + C$
- C)  $-\operatorname{ctg} 3x + C$
- D)  $-\operatorname{tg} 3x + C$
- E)  $\frac{1}{3} \operatorname{ctg} 3x + C$

17. Стороны треугольника равны 2 см, 5 см, 6 см. Найдите большую сторону подобного ему треугольника, периметр которого равен 26 см.

- A) 6 см
- B) 3 см
- C) 4 см
- D) 10 см
- E) 12 см

18. Площади двух кругов равны  $72\pi$  и  $128\pi$ . Найдите отношение их диаметров.

- A) 2:3
- B) 9:3
- C) 3:4
- D) 5:4
- E) 5:9



19. Апофема правильной треугольной пирамиды равна 4 и образует с плоскостью основания угол  $30^\circ$ . Найти сторону основания.

- A)  $12\sqrt{6}$
- B) 8
- C)  $12\sqrt{3}$
- D) 12
- E) 9

20. Найдите значение выражения:

$$0,2^{-3} - 23 \cdot \left(\frac{1}{2}\right)^{-2} - \left(\frac{1}{2}\right)^{-6} \cdot \frac{3}{8} - (-1)^{-10} \cdot 15$$

- A) -6
- B) 5
- C) 0
- D) -4
- E) 1

21. Решить уравнение  $\sqrt{x-6} = a-5$ , при  $a > 5$

- A)  $(a-5)^2$
- B)  $a^2 - 10a + 31$
- C)  $a^2 - 10a + 10$
- D)  $a^2 - 10a + 19$
- E)  $(a-6)^2$

22. В геометрической прогрессии разность между шестым и четвертым членами равна 192, а разность между третьим и первым членами равна 24. Найдите сумму первых восьми членов этой прогрессии.

- A) 2400.
- B) 2440.
- C) 2240.
- D) 2004.
- E) 2040.

23. Дан правильный тетраэдр, центры его граней служат вершинами нового тетраэдра, тогда площади их поверхностей относятся как

- A) 6:1
- B) 2:1
- C) 8:1
- D) 9:1
- E) 3:1

24. Найти длину меньшей диагонали параллелограмма, построенного на векторах  $\vec{a} \{-3; 7\}$  и  $\vec{b} \{2; -5\}$

- A) 12
- B) 16
- C) 18
- D) 9
- E) 13

25. На прямой через равные промежутки поставили 10 точек, они заняли отрезок длины  $a$ . На другой прямой через те же промежутки поставили 100 точек, они заняли отрезок длины  $b$ . Во сколько раз  $a$  меньше  $b$ ?

- A) 9
- B) 11
- C) 110
- D) 100
- E) 10

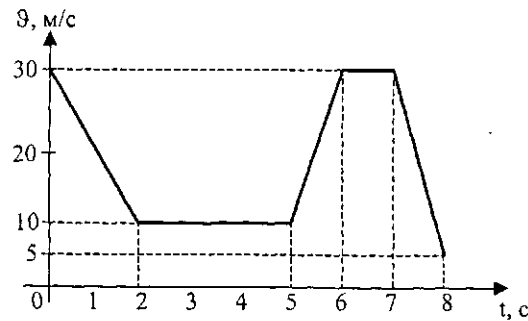
**ТЕСТ ПО ПРЕДМЕТУ МАТЕМАТИКА  
ЗАВЕРШЕН**

**ФИЗИКА**

1. Пловец плывет против течения реки. Если скорость пловца относительно воды 1,5 м/с, а скорость течения реки 0,5 м/с, то скорость пловца относительно берега
  - A) 0,5 м/с.
  - B) 0,75 м/с.
  - C) 1,5 м/с.
  - D) 1 м/с.
  - E) 2 м/с.
2. Тело движется с начальной скоростью 5 м/с и разгоняется с ускорением 1м/с<sup>2</sup>. Скорость тела через 1 с равна
  - A) 4 м/с.
  - B) 6 м/с.
  - C) 5 м/с.
  - D) 4,5 м/с.
  - E) 5,5 м/с.
3. С неподвижного вертолета, находящегося на высоте 500 м, сброшен груз. Если сопротивлением пренебречь, то груз достигнет земли через (g=10 м/с<sup>2</sup>)
  - A) 75 с.
  - B) 10 с.
  - C) 50 с.
  - D) 5 с.
  - E) 100 с.
4. Работа силы тяжести положительная, когда
  - A) мяч летит вверх.
  - B) ракета поднимается вертикально вверх.
  - C) искусственный спутник Земли движется по круговой орбите.
  - D) камень падает вниз.
  - E) камень летит вверх.
5. Тело свободно падает с высоты h. Потенциальные и кинетические энергии тела в точке, лежащей на высоте  $\frac{h}{4}$  от поверхности Земли связаны соотношением
  - A)  $E_p = E_k$
  - B)  $E_p > E_k$
  - C)  $E_p \leq E_k$
  - D)  $E_p < E_k$
  - E)  $E_p \geq E_k$

6. Вид передачи тепла от Солнца к Земле - это
  - A) конвекция и теплопроводность.
  - B) излучение.
  - C) теплопроводность.
  - D) излучение и теплопроводность.
  - E) конвекция.
7. Напряжение между двумя точками, лежащими на одной линии напряженности однородного поля, равно 2 кВ. Если расстояние между точками 4 см, то напряженность поля равна
  - A) 80 кВ/м.
  - B) 20 кВ/м.
  - C) 30 кВ/м.
  - D) 0,2 кВ/м.
  - E) 50 кВ/м.
8. Скорость распространения волны определяется по формуле
  - A)  $\vartheta = \lambda v$ .
  - B)  $\vartheta = s/t$ .
  - C)  $\vartheta = \sqrt{2as}$ .
  - D)  $\vartheta = \Delta x / \Delta t$ .
  - E)  $\vartheta = at$ .
9. Нагретое до комнатной температуры тело излучает
  - A) инфракрасные лучи.
  - B) гамма-лучи.
  - C) ультрафиолетовые лучи.
  - D) рентгеновские лучи.
  - E) видимый свет.

10. Представлен график зависимости скорости тела от времени. Минимальный путь тело пошло за интервал времени



- A) 0 с-2 с.  
 B) 2 с-5 с.  
 C) 7 с-8 с.  
 D) 6 с-7 с.  
 E) 5 с-6 с.
11. Вращающийся барабан диаметром 16 см поднимает груз со скоростью 0,4 м/с. Частота вращения барабана равна
- A)  $\frac{5}{2\pi}$  с<sup>-1</sup>.  
 B)  $2\pi$  с<sup>-1</sup>.  
 C)  $\frac{\pi}{2}$  с<sup>-1</sup>.  
 D)  $4\pi$  с<sup>-1</sup>.  
 E)  $\frac{1}{2\pi}$  с<sup>-1</sup>.
12. Архимедова сила, действующая на погруженный в воду стеклянный шар, равна 2500 Н. Объем этого шара равен ( $\rho_{\text{воды}} = 1000 \text{ кг/м}^3$ ;  $g = 10 \text{ м/с}^2$ )
- A) 0,025 м<sup>3</sup>.  
 B) 2,5 м<sup>3</sup>.  
 C) 0,1 м<sup>3</sup>.  
 D) 0,25 м<sup>3</sup>.  
 E) 1 м<sup>3</sup>.

13. Если массы молекул различных идеальных газов различаются в 4 раза, а температуры газов одинаковы, то средние значения квадратов скоростей молекул
- A) отличаются в 2 раза.  
 B) одинаковы.  
 C) отличаются в 16 раз.  
 D) отличаются в 4 раза.  
 E) отличаются 8 раз.
14. При охлаждении идеального газа его температура уменьшилась от 711°C до - 27°C. При этом средняя скорость теплового движения молекул уменьшилась в
- A) 3 раза.  
 B)  $\sqrt{3}$  раз.  
 C) 2 раза.  
 D)  $\sqrt{2}$  раз.  
 E) 4 раза.
15. Если проводник разрезать на три равные части и соединить эти части параллельно, то сопротивление проводника
- A) уменьшится в 9 раз.  
 B) уменьшится в 3 раза.  
 C) увеличится в 9 раз.  
 D) увеличится в 3 раза.  
 E) не изменится.
16. Длинная катушка в виде пружины очень малой жесткости находится на гладком столе. Если по катушке пропустить электрический ток, то
- A) катушка растянется.  
 B) катушка подпрыгнет.  
 C) ничего не изменится.  
 D) катушка будет вращаться.  
 E) катушка сожмется.
17. Если угол между вектором скорости и вектором магнитной индукции равен 90°, то у заряженной частицы
- A) увеличивается модуль скорости, направление остается прежним.  
 B) увеличивается лишь модуль скорости.  
 C) изменяется лишь направление скорости.  
 D) не изменяется ни модуль скорости, ни направление скорости.  
 E) уменьшается лишь модуль скорости.

18. Два пружинных маятника колеблются по вертикали с одинаковыми периодами. Второй начинает колебаться из той же точки с опозданием на половину периода. Векторы скоростей этих маятников относительно друг друга в любой момент времени.
- А) направлены в одну сторону.  
 В) находятся под углом  $45^\circ$ .  
 С) перпендикулярны.  
 D) противоположны.  
 E) находятся под углом  $120^\circ$ .
19. Если емкостное сопротивление конденсатора при частоте 50 Гц равно 100 Ом, то при частоте 200 Гц оно будет
- А) 25 Ом.  
 B) 200 Ом.  
 C) 1600 Ом.  
 D) 400 Ом.  
 E) 6,25 Ом.
20. Первая космическая скорость для Земли 8 км/с. Если известно, что радиус планеты равен  $\frac{5}{8}$  земного, а ускорение свободного падения  $\frac{3}{5}$  земного, то приближенное значение первой космической скорости для планеты
- А)  $10^3$  м/с.  
 B)  $10^4$  м/с.  
 C)  $4,9 \cdot 10^3$  м/с.  
 D)  $6 \cdot 10^3$  м/с.  
 E)  $8 \cdot 10^3$  м/с.
21. При подвешивании груза проволока удлинилась на 8 см. При подвешивании того же груза к проволоке из того же материала, но в 2 раза меньшей длины и в 2 раза меньшего радиуса удлинение проволоки будет равно
- А) 1 см.  
 B) 2 см.  
 C) 4 см.  
 D) 16 см.  
 E) 8 см.
22. Металлический шар радиусом 5 см заряжен до потенциала 150 В. Потенциал в точке А, удаленной от поверхности шара на расстоянии 10 см, равен
- А) 50 В.  
 B) 150 В.  
 C) 75 В.  
 D) 100 В.  
 E) 200 В.

23. Прибор имеет три нагревательные секции-спирали по 120 Ом каждая. Наибольшая мощность будет получена в цепи изображенной на рисунке

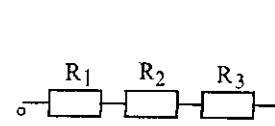


Рис. 1.

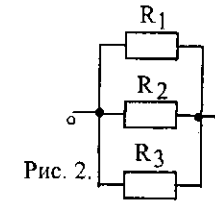


Рис. 2.

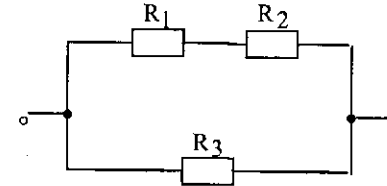


Рис. 3.

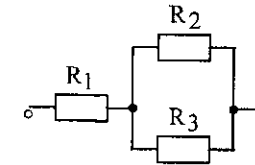


Рис. 4.

- А) 1.  
 B) 2.  
 C) 3.  
 D) 4.  
 E) 1, 2, 3, 4.
24. Если квант света имеет такую же энергию, какую приобретает электрон, пролетевший из состояния покоя разность потенциалов  $U=4,1$  В, то длина волны равна ( $h=6,62 \cdot 10^{-34}$  Дж·с;  $e=-1,6 \cdot 10^{-19}$  Кл;  $c=3 \cdot 10^8$  м/с)
- А)  $\approx 3 \cdot 10^{-7}$  м.  
 B)  $\approx 1,5 \cdot 10^{-7}$  м.  
 C)  $\approx 3 \cdot 10^{-5}$  м.  
 D)  $\approx 1,5 \cdot 10^{-5}$  м.  
 E)  $\approx 30 \cdot 10^{-7}$  м.
25. Атомы водорода находятся в четвертом возбужденном состоянии. Если основное состояние считать первым, то они могут испустить с различной энергией
- А) 6 кванта.  
 B) 5 кванта.  
 C) 4 кванта.  
 D) 3 кванта.  
 E) 2 кванта.

ТЕСТ ПО ПРЕДМЕТУ ФИЗИКА  
 ЗАВЕРШЕН

## ХИМИЯ

- К щелочным металлам относятся
  - литий и натрий
  - натрий и магний
  - магний и алюминий
  - алюминий и литий
  - кальций и натрий
- Число отданных восстановителем электронов в схеме  $\text{FeO} + \text{Mg} \rightarrow \text{MgO} + \text{Fe}$ 
  - 4
  - 1
  - 2
  - 5
  - 3
- В природе кислород образуется в результате реакции
  - фотосинтеза
  - испарения воды
  - разложения силикатов
  - гниения растительных остатков
  - окисления нефтепродуктов
- Для хлора не характерна степень окисления
  - +2
  - +7
  - +3
  - +5
  - +1
- При пропускании оксида углерода (IV) через недостаток щелочи образуется
  - комплексная соль
  - средняя соль
  - двойная соль
  - кислая соль
  - основная соль
- Схеме превращения  $\text{Me}^0 \rightarrow 3\text{e}^- \rightarrow \text{Me}^{+3}$  соответствует взаимодействие
  - $\text{Mg} + \text{Na} \rightarrow$
  - $\text{F} + \text{S} \rightarrow$
  - $\text{Cs} + \text{S} \rightarrow$
  - $\text{Ca} + \text{P} \rightarrow$
  - $\text{Fe} + \text{Cl}_2 \rightarrow$

- Гидроксид калия взаимодействует с
  - $\text{FeO}$
  - $\text{BaO}$
  - $\text{SrO}$
  - $\text{NO}$
  - $\text{ZnO}$
- Соединение гексадиен -1,3 (1,3-гексадиен) является изомером веществу
  - Бутадиену -1,2 (1,2-бутадиену)
  - 4-метилпентадиену -1,3 (4-метил-1,3-пентадиену)
  - Пентадиену-1,2 (1,2-пентадиену)
  - 3-метилоктадиену -1,4 (3-метил-1,4-октадиену)
  - Гептадиену -1,3 (1,3-гептадиену)
- Материалы, основу которых составляют полимеры, находящиеся при формовании изделий в вязкотекучем или вязкоэластичном состоянии, а при эксплуатации в стеклообразном или кристаллическом
  - Пластмассы
  - Эфиры
  - Каучуки
  - Резина
  - Волокна
- Скорость реакции  $\text{CO}_{(г)} + \text{Cl}_{2(г)} \rightarrow \text{COCl}_{2(г)}$  при одновременном увеличении давления в 2 раза и понижении температуры от  $30^\circ\text{C}$  до  $0^\circ\text{C}$ , если температурный коэффициент равен 2
  - уменьшается в 4 раза
  - увеличивается в 2 раза
  - не изменяется
  - увеличивается в 4 раза
  - уменьшается в 2 раза
- Масса катионов соли в растворе, если в воде растворили 8,2 г нитрата кальция
  - 6 г
  - 2 г
  - 12,4 г
  - 4 г
  - 6,2 г
- Превращение  $\text{O}^{-1} \rightarrow \text{O}^{-2} \rightarrow \text{O}^0 \rightarrow \text{O}^{-2}$  соответствует схеме
  - $\text{H}_2\text{O} \rightarrow \text{H}_2\text{O}_2 \rightarrow \text{O}_2 \rightarrow \text{CaO}$
  - $\text{H}_2\text{O}_2 \rightarrow \text{H}_2\text{O} \rightarrow \text{BaO}_2 \rightarrow \text{O}_2$
  - $\text{H}_2\text{O}_2 \rightarrow \text{H}_2\text{O} \rightarrow \text{O}_2 \rightarrow \text{Na}_2\text{O}_2$
  - $\text{H}_2\text{O} \rightarrow \text{O}_2 \rightarrow \text{H}_2\text{O}_2 \rightarrow \text{Na}_2\text{O}$
  - $\text{H}_2\text{O}_2 \rightarrow \text{H}_2\text{O} \rightarrow \text{O}_2 \rightarrow \text{Al}_2\text{O}_3$

13. Объем углекислого газа, который необходим для взаимодействия с 342 г 10% раствора гидроксида бария для получения кислой соли
- 6,64 л
  - 44,8 л
  - 8,96 л
  - 5,96 л
  - 2,24 л
14. Формула вещества X в результате превращений
- $$P \longrightarrow P_2O_5 \xrightarrow{+H_2O} A$$
- $$Ca \longrightarrow CaO \xrightarrow{H_2O} B$$
- $$A + B \longrightarrow X + D$$
- $H_3PO_4$
  - $Ca(HSO_4)_2$
  - $Ca_3(PO_4)_2$
  - $CaSO_4$
  - $Ca(OH)_2$
15. Масса азотной кислоты, необходимая для получения 340 г 50% раствора нитрата натрия в результате взаимодействия с гидроксидом натрия
- 46 г
  - 170 г
  - 85 г
  - 63 г
  - 126 г
16. Число атомов водорода в 15 г  $CH_3COOH$
- $6,02 \cdot 10^{23}$
  - $9,6 \cdot 10^{23}$
  - $1,6 \cdot 10^{24}$
  - $2,04 \cdot 10^{24}$
  - $1,6 \cdot 10^{23}$
17. Коэффициент перед формулой кислорода в схеме реакции горения пропана
- 3
  - 4
  - 7
  - 2
  - 5
18. Если из 64 г метилового спирта получен диметилвый эфир массой 36,8 г, то его выход (%) равен
- 90%
  - 80%
  - 40%
  - 60%
  - 50%

19. Веществом  $X_4$  в схеме превращений является
- $$C_3H_8 \xrightarrow{+Cl_2} X_1 \xrightarrow[NaOH]{+H_2O} X_2 \xrightarrow{+[O]} X_3 \xrightarrow{+Ag_2O} X_4$$
- Уксусная кислота
  - Пропаналь
  - Пропионовая кислота
  - Пропанон
  - Пропанол
20. Через 300 г 20 %-ного раствора гидроксида натрия пропущено 44,8 л (н.у.) сероводорода. Масса соли
- 57,8 г
  - 56,9 г
  - 84 г
  - 59,8 г
  - 5,85 г
21. В реакции 56 г железа и 16 г серы, если взятое железо используется лишь на 90%, образуется сульфид железа (II) массой
- 54 г
  - 44 г
  - 42 г
  - 22 г
  - 92 г
22. Смесь пропена и бутена объемом 11,2 л (н.у.) имеет массу 24,5 г. Объемы бутена и пропена составляют соответственно:
- 3,7 л и 7,5 л
  - 5,6 л и 5,6 л
  - 2,8 л и 8,4 л
  - 4,5 л и 6,7 л
  - 8,4 л и 2,8 л
23. Объем метаналя, который растворился в 0,7 л воды, если образовался 30% раствор
- 224 л
  - 254 л
  - 2240 мл
  - 120 мл
  - 112 л
24. Масса глюкозы (выход 80 %), которую можно получить из 15 кг картофеля, содержащего 54 % крахмала
- 6,2 кг
  - 8,2 кг
  - 5,2 кг
  - 4,2 кг
  - 7,2 кг

25. Объем 36,5 % -ного раствора соляной кислоты ( $\rho = 0,8$  г/мл), необходимый для взаимодействия с глицином, полученным в результате гидролиза

14,6 г глицина

- A) 10,5 мл
- B) 12,5 мл
- C) 14,5 мл
- D) 13,5 мл
- E) 11,5 мл

**ТЕСТ ПО ПРЕДМЕТУ ХИМИЯ  
ЗАВЕРШЕН**

**БИОЛОГИЯ**

1. Плод крыжовника называется
  - A) Костянка
  - B) Тыквина
  - C) Ягода
  - D) Померанец
  - E) Коробочка
2. Поглощение кислорода, выделение углекислого газа происходит при
  - A) Дыхании
  - B) Фотосинтезе
  - C) Мейозе
  - D) Оплодотворении
  - E) Опылении
3. Гриб пеницилл
  - A) Съедобные.
  - B) Ядовитый.
  - C) Шляпочный гриб.
  - D) Паразит.
  - E) Плесневый.
4. Состоит из гриба и водоросли
  - A) Трутовик.
  - B) Псилофит.
  - C) Ламнария.
  - D) Лишайник.
  - E) Плесень.
5. К классу однодольных относится растение:
  - A) Редька.
  - B) Подсолнечник.
  - C) Ячмень.
  - D) Картофель.
  - E) Томат.
6. Орган мужской половой системы человека
  - A) Семенник.
  - B) Желтое тело.
  - C) Яичник.
  - D) Влагалище.
  - E) Матка.
7. Верхушечная почка развивается
  - A) В пазухах листьев
  - B) Семенах
  - C) В разных местах любого органа растения
  - D) В цветках
  - E) На верхушке побега

8. Колючки кактуса - это видоизмененные  
А) побеги.  
В) цепляющиеся побеги.  
С) особые выросты клеток кожицы стебля.  
D) почки в пазухе листа.  
E) листья.
9. У растений семейства сложноцветных  
А) соцветие - кисть, плод - сочная костянка.  
В) соцветие - корзинка, плод сухой - семянка.  
С) соцветие - головка, плод сухой - боб.  
D) соцветие - початок, плод сухой - зерновка.  
E) соцветие - кисть, плод сухой - стручок.
10. Чувствительный волосок имеется у гидры в клетках  
А) Стрекательных.  
В) Пищеварительных.  
С) Половых.  
D) Кожно-мышечных.  
E) Нервных.
11. Много желез в коже у  
А) Зверей  
В) Змей  
С) Ящериц  
D) Крокодилов  
E) Птиц
12. При недостатке инсулина развивается заболевание, которое называется  
А) Рахитом  
В) Колитом  
С) Диабетом  
D) Гастритом  
E) Циррозом
13. Рецепторный аппарат глаза  
А) Хрусталик  
В) Склера  
С) Сетчатка  
D) Радужка  
E) Роговица
14. Мышцы прикрепляются к кости с помощью  
А) Хрящей.  
В) Нервных волокон.  
С) Мышечных пучков.  
D) Сухожилий.  
E) Эпителия.

15. У млекопитающих малый круг кровообращения начинается в  
А) Правом желудочке.  
В) Левом предсердии.  
С) Правом предсердии.  
D) Левом желудочке.  
E) Артериях.
16. Начало толстого кишечника называется кишкой  
А) Слепой  
В) Подвздошной  
С) 12-типерстной  
D) Тошей  
E) Прямой
17. Информация о структуре белка переносится от ДНК к месту синтеза белка  
А) Транспортными РНК.  
В) Рибосомными РНК.  
С) Триплетом нуклеотидов.  
D) Информационными РНК.  
E) Митохондрическими РНК.
18. Невозможность самопроизвольного зарождения микроорганизмов доказал  
А) Ф.Энгельс.  
В) С.Фокс.  
С) Л.Пастер.  
D) С.Миллер.  
E) А.Опарин.
19. Впервые ввел бинарную номенклатуру:  
А) Н.Б.Дубинин.  
В) К.Линней.  
С) М.В.Ломоносов.  
D) К.Ф.Рулье.  
E) Ж.Б.Ламарк.
20. Ситовидные трубки образуют ткань  
А) Основную  
В) Образовательную  
С) Покровную  
D) Проводящую  
E) Опорную
21. В процессе биосинтеза происходит  
А) образование углекислого газа  
В) образование в клетке органических веществ  
С) поступление органических веществ в клетку  
D) образование азота  
E) распад органических веществ



22. Структурная единица почки  
А) Нефрон  
В) Муцин  
С) Миоцит  
D) Актин  
E) Нейрон
23. Из энтодермы образуется  
А) кожа  
В) хорда  
С) кишечник  
D) почки  
E) сердце
24. Для проведения анализирующего скрещивания, особь, генотип которой неизвестен, скрещивают с  
А) Гетерозиготой  
В) Рецессивной гомозиготой  
С) Доминантной гетерозиготой  
D) Доминантной гомозиготой  
E) Рецессивной гетерозиготой
25. Литосфера - это  
А) Нижний слой атмосферы  
В) Верхний слой атмосферы  
С) Слой, где преобладают разреженные газы  
D) Твердая каменная оболочка земли  
E) Водная оболочка земли

**ТЕСТ ПО ПРЕДМЕТУ БИОЛОГИЯ  
ЗАВЕРШЕН**

## ГЕОГРАФИЯ

1. Представители монголоидной расы – коренные жители  
А) Европы и Австралии  
В) Азии и Америки  
С) Австралии и Азии  
D) Европы и Африки  
E) Африки и Австралии
2. Антропогенный комплекс формируется  
А) извержением вулкана.  
В) животным миром.  
С) человеческим обществом.  
D) органическим миром.  
E) растительностью.
3. Муравьеды, бронносоцы, пумы встречаются на материке  
А) Евразия.  
В) Австралия.  
С) Южная Америка.  
D) Северная Америка.  
E) Антарктида.
4. Самая северная область Республики Казахстан:  
А) Павлодарская.  
В) Восточно-Казахстанская.  
С) Северо-Казахстанская.  
D) Актюбинская.  
E) Акмолинская.
5. Дешевый уголь в Республике Казахстан добывается в крупном бассейне:  
А) Майкубинском.  
В) Карагандинском.  
С) Ленгерском.  
D) Лениногорском.  
E) Экибастузском.
6. В пределах живописного озера в Казахстанской части Алтая находится заповедник  
А) Алматинский  
В) Аксу-Жабаглинский  
С) Маркакольский  
D) Устюртский  
E) Алакольский

7. Тайфуны возникают на побережье  
А) Северного Ледовитого океана  
В) Атлантического океана  
С) Гудзонова залива  
D) Тихого океана  
E) Антарктиды
8. Основные загрязнители почвы.  
А) Отходы лесной промышленности.  
В) Городские мусорные свалки.  
С) Сады, огороды.  
D) Удобрения и ядохимикаты, радиоактивные вещества.  
E) Строительство.
9. По содержанию физическая карта мира относится к группе карт:  
А) Общегеографических.  
В) Тематических.  
С) Комплексных.  
D) Топографических.  
E) Мировых.
10. Низменные территории Казахстана:  
А) Прикаспийская, Западно-Сибирская.  
В) Бетпақдала, Общий Сырт.  
С) Тянь-Шань, Алтай.  
D) Алтай, Мугоджары.  
E) Устюрт, Эмбинское плато.
11. Самое большое озеро из перечисленных:  
А) Зайсан.  
В) Балхаш.  
С) Селеты.  
D) Тенгиз.  
E) Алаколь.
12. Горы Мугоджары образовались во время  
А) Байкальской складчатости  
В) Мезозойской складчатости  
С) Герцинской складчатости  
D) Альпийской складчатости  
E) Каледонской складчатости
13. Крупнейший завод Казахстана по выпуску рентгенаппаратуры находится в городе:  
А) Уштобе.  
В) Арысь.  
С) Актюбинск.  
D) Лисаковск.  
E) Чу.

14. Ракушечник, асбест, лабрадорит, яшма – это материалы для развития промышленности  
А) черной металлургии  
В) цветной металлургии  
С) химии органического синтеза  
D) основной химии  
E) строительной
15. Казахстан экспортирует  
А) минеральные ресурсы  
В) медтехнику  
С) транспортные средства  
D) горное оборудование  
E) древесину
16. Часть света, в пределах которой нет стран с монархической формой правления,  
А) Океания  
В) Африка  
С) Европа  
D) Азия  
E) Америка
17. Страна в центре материка Евразия, расположена в долине рек Амударья и Сырдарья-это  
А) Казахстан  
В) Кыргызстан  
С) Туркменистан  
D) Таджикистан  
E) Узбекистан
18. В Западной Европе добывают нефть со дна  
А) Адриатического моря.  
В) Бискайского залива.  
С) Эгейского моря.  
D) Тирренского моря.  
E) Северного моря.
19. Снижение естественного прироста населения характерно для страны  
А) Саудовской Аравии.  
В) Иран.  
С) Пакистан.  
D) Китай.  
E) Ирак.
20. Ближе к экватору расположен(ы):  
А) Острова Курильские.  
В) Острова Новая Земля  
С) Острова Филиппины.  
D) Новая Зеландия.  
E) Японские острова.

21. Леса, паходящиеся на западе Евразии в пределах Франции:
- А) Вечнозеленые.
  - В) Редколесье.
  - С) Смешанные.
  - Д) Хвойные.
  - Е) Широколиственные.
22. Высокая урбанизация Карагандипской области объясняется
- А) Большой концентрацией городов-миллионеров
  - В) Небольшой площадью района
  - С) Высоким процентом рождаемости в городах
  - Д) Высокой ролью городов, сформированных на основе развития отраслей промышленности
  - Е) Высокой плотностью населения в регионе
23. Специализация Центрального Казахстана
- А) сельскохозяйственное машиностроение
  - В) горнодобывающая промышленность
  - С) пищевая промышленность
  - Д) легкая промышленность
  - Е) нефтехимия
24. Добыча бокситов сосредоточена на богатых месторождениях
- А) Австралии, Ямайки
  - В) США, Аргентины
  - С) Алжира, Туниса
  - Д) Кении, Индии
  - Е) Австрии, Канады
25. Страна, занимающая ведущее место по водным и лесным ресурсам на душу населения:
- А) Австрия
  - В) Канада
  - С) Германия
  - Д) Франция
  - Е) США

**ТЕСТ ПО ПРЕДМЕТУ ГЕОГРАФИЯ  
ЗАВЕРШЕН**

**ВСЕМИРНАЯ ИСТОРИЯ**

1. В истории Древнего Египта важную роль играла река:
- А) Евфрат.
  - В) Тигр.
  - С) Амазонка.
  - Д) Нил.
  - Е) Хуанхэ.
2. Христианская церковь возникла в I в. н.э. в:
- А) Малой Азии.
  - В) Испании.
  - С) Палестине.
  - Д) Египте.
  - Е) Греции.
3. Римская империя распалась на две части: Западную и Восточную – в:
- А) 395 г.
  - В) 695 г.
  - С) 495 г.
  - Д) 595 г.
  - Е) 295 г.
4. Сословно-представительная власть в Англии называлась:
- А) Рейхстаг
  - В) Генеральные Штаты
  - С) Кортес
  - Д) Сейм
  - Е) Парламент
5. Резкое ухудшение отношений между США и СССР в 80-е гг. XX в. связано с:
- А) Вводом советских войск в Афганистан.
  - В) Войной во Вьетнаме.
  - С) Карибским кризисом.
  - Д) Ядерными испытаниями.
  - Е) Войной в Корее.
6. Почти половина задолженностей всех развивающихся стран мира приходится на государства:
- А) Юго-Восточной Азии.
  - В) Восточной Европы.
  - С) Африки.
  - Д) Северной Америки.
  - Е) Западной Европы.

7. «Сервами» во Франции в средневековье называли:
- Зависимых крестьян
  - Ремесленников
  - Торговцев
  - Вольных крестьян
  - Рыцарей
8. В конце XIII - начале XIV вв. на северо-западе Малой Азии образовалось государство:
- Сельджуков
  - Арабов
  - Египтян
  - Греков
  - Турок-османов
9. «Золотая булла» была издана Карлом IV в:
- 1350 г.
  - 1356 г.
  - 1389 г.
  - 1378 г.
  - 1354 г.
10. В Англии гражданская война в XVII в. была между:
- Королем и парламентом
  - Королем и церковью
  - Церковью и парламентом
  - Королем и феодалами
  - Буржуазией и церковью
11. К началу XIX века борьба за колониальные рынки и дешевые источники промышленного сырья приводит к:
- крупным международным конфликтам
  - буржуазным революциям
  - открытию новых морских путей
  - экономическому кризису
  - демографическим изменениям
12. Город, в котором в мае 1848 г. начал работу первый общегерманский парламент:
- Берлин
  - Гамбург
  - Бремен
  - Франкфурт-на-Майне
  - Мюнхен
13. Столицей тайпинского восстания стал город:
- Пекин
  - Нанкин
  - Гонконг
  - Кантон
  - Шанхай

14. Глава Польского государства Ю.Пилсудский:
- Восстановил в стране конституционную монархию
  - Установил в республике тоталитарную систему
  - Ориентировался во внешней политике на СССР
  - Создал в правительстве коалицию коммунистов и социалистов
  - Придал правлению авторитарные черты
15. VIII Всероссийский съезд Советов в декабре 1920 г.:
- провозгласил создание СССР
  - утвердил план ГОЭЛРО
  - утвердил Конституцию СССР
  - объявил курс на индустриализацию
  - принял решение о замене продразверстки продналогом
16. Форма антиколониальной борьбы индийского народа – сатьяграха – означает:
- “упорство в истине”
  - “религиозность”
  - “борьба”
  - “истинная вера”
  - “непримиримость”
17. Капитуляция Японии подписана на линкоре:
- “Хиросима”
  - “Миссури”
  - “Танаки”
  - “Нагасаки”
  - “Армада”
18. Период четвертой Республики во Франции:
- 1946-1958 гг.
  - 1856-1871 гг.
  - 1871-1940 гг.
  - 1944-1946 гг.
  - 1943-1950 гг.
19. Единая денежная валюта стран Европейского союза действует:
- 1985 г.
  - 1991 г.
  - 1995 г.
  - 1999 г.
  - 1997 г.
20. Гибель Критского царства произошла:
- Во II в. до н.э.
  - В XII в. до н.э.
  - В XV в. до н.э.
  - В VI в. до н.э.
  - В IX в. до н.э.

21. Деятели эпохи Просвещения Томас Гоббс, Джон Локк, Шарль Монтескье развивали идеи:
- А) о защите интересов свободной конкуренции и торговли
  - В) об отрицании существования Бога
  - С) о всемогуществе Бога
  - Д) о недопустимости просвещения народа
  - Е) о гражданском обществе и правовом государстве
22. Первая в мировой истории диктатура пролетариата:
- А) Комитет общественного спасения.
  - В) Парижская коммуна.
  - С) Национальный Конвент.
  - Д) Долгий парламент.
  - Е) Совет рабочих и солдатских депутатов.
23. Эти великие композиторы жили в одно время в Вене и похоронены рядом:
- А) Моцарт и Сальери.
  - В) Шопен и Лист.
  - С) Бах и Бетховен.
  - Д) Бетховен и Шопен.
  - Е) Бетховен и Шуберт.
24. Латеранские соглашения, подписанные в 1929 г. в Италии, признавали:
- А) Суверенитет Ватикана на территории Рима
  - В) Незаконную деятельность Ватикана на территории Рима
  - С) Союз Германии и Италии
  - Д) Суверенитет Эфиопии
  - Е) Легальное существование фашистской партии
25. Противостояние после Второй мировой войны между СССР и США получило название:
- А) «Странная война».
  - В) «Холодная война».
  - С) «Зимняя война».
  - Д) «Сидячая война».
  - Е) «Белая война».

**ТЕСТ ПО ПРЕДМЕТУ ВСЕМИРНАЯ ИСТОРИЯ  
ЗАВЕРШЕН**

## АНГЛИЙСКИЙ ЯЗЫК

1. Составьте слово.  
В, а, l, r, o, u.  
A) loubra.  
B) aubrol.  
C) labour.  
D) roubal.  
E) balour.
2. Выберите правильный вариант :  
Mike , put ... book here .  
A) these.  
B) those.  
C) she.  
D) I.  
E) this.
3. Выберите правильную форму глагола «to be»  
I ... at home tomorrow.  
A) was  
B) were  
C) wasn't  
D) will be  
E) is
4. Найдите правильный вариант сказуемого:  
The holidays ... last week.  
A) Began.  
B) Begins.  
C) Will begin.  
D) Was begin.  
E) Begin.
5. Вставьте правильный ответ.  
The job ... by my friend.  
A) Were done.  
B) Was doing.  
C) Is doing.  
D) Are done.  
E) Was done.

6. Выберите правильную форму глагола .  
There ... some sheep in the farm.  
A) is  
B) was  
C) isn't  
D) aren't  
E) are
7. Антонимом слова "Business" является:  
A) Education.  
B) Lesson.  
C) Meal.  
D) Work.  
E) Leisure.
8. Выберите вариант артикля.  
... man called while you were out.  
A) The.  
B) Any.  
C) A.  
D) An.  
E) -.
9. Выберите правильный вариант предлога:  
It's getting dark, will you turn ... the light, please.  
A) at  
B) on  
C) by  
D) in  
E) for
10. Определите часть речи выделенного слова.  
We missed our interesting lessons.  
A) Местоимение.  
B) Причастие.  
C) Наречие.  
D) Глагол.  
E) Прилагательное.
11. Выберите правильный вариант чтения количественного числительного:  
"999"  
A) Nine hundreds and ninety-nine.  
B) Nine hundred ninety-nine.  
C) Nine hundred and ninety-nine.  
D) Nine hundreds and ninety-ninth.  
E) Ninety-nine and nine.

12. Выберите указательное местоимение:  
I'm sorry, I forgot to inform you about ...  
A) that is  
B) that  
C) this was  
D) these is  
E) those
13. Выберите правильный вариант:  
... are said to be very clever.  
A) Hair.  
B) News.  
C) Money.  
D) Dogs.  
E) Dog.
14. Дополните предложение существительным множественного числа в притяжательном падеже  
This is my ... room  
A) Parents  
B) Parent  
C) Parents's  
D) A parent's  
E) Parents'
15. Выберите верный вариант сказуемого:  
I ... never ... the Queen .  
A) Am / seen.  
B) Have / seen.  
C) Didn't / see.  
D) Don't / see.  
E) Do / see.
16. Вставьте модальный глагол, выражающий вынужденность действия:  
I ... go to the doctor.  
A) may  
B) have to  
C) am to  
D) ought to  
E) can
17. Выберите нужный вариант сказуемого:  
Our friends decided that they ... us on Sunday.  
A) shall visit  
B) should visited  
C) visit  
D) visits  
E) would visit

18. Определите название формы по приведенному примеру:  
To write.  
A) Infinitive Passive.  
B) Gerund.  
C) Participle 2.  
D) Indefinite Infinitive Active.  
E) Participle 1.
19. Выберите правильный вариант перевода слова:  
Камзол  
A) camisole  
B) famine  
C) sole  
D) carcass  
E) turban
20. Найдите эквивалент выражения:  
Делать из мухи слона.  
A) Out of sight – out of mind.  
B) Once bitten, twice shy.  
C) As you make your bed, so you must lie on it.  
D) Look before you leap.  
E) To make a mountain out of a molehill.
21. Выберите правильный вариант степени сравнения прилагательного:  
My sister sings much ... than I do.  
A) Best  
B) Good  
C) Gooder  
D) Better  
E) More good
22. Задайте разделительный вопрос к предложению:  
My cousin doesn't like to go to the cinema.  
A) My cousin doesn't like to go to the cinema, does my cousin?  
B) My cousin doesn't like to go to the cinema, doesn't he?  
C) My cousin doesn't like to go to the cinema, isn't he?  
D) My cousin doesn't like to go to the cinema, does he?  
E) My cousin doesn't like to go to the cinema, did he?
23. Выберите подходящий вариант.  
If you ... at a loose end last month, you ... your exam. But you failed it.  
A) wouldn't have been / will pass.  
B) were not / would pass.  
C) hadn't been / would have passed.  
D) were not / will pass.  
E) hadn't been / would pass.

## 24. Переведите:

Совершенствование иностранного языка требует времени и терпения.

- A) To master a foreign language took time and patience.
- B) In mastering a foreign language takes time and patience.
- C) Having mastering a foreign language takes time and patience.
- D) Mastering a foreign languages take time and patience.
- E) Mastering a foreign language takes time and patience.

## 25. Прочитайте текст и выполните задание.

We have an old musical instrument. It is called a clavichord. It was made in Germany in 1681. Our clavichord is kept in the living-room. It has belonged to our family for a long time. My grandfather bought it many years ago. Recently it was damaged by a visitor. She tried to play jazz on it. She broke two of the strings. My father was shocked. Now we are not allowed to touch it.

Завершите предложение согласно содержанию текста.

Recently a visitor tried to ...

- A) play the clavichord.
- B) steal a piano.
- C) damage our living-room.
- D) buy two strings.
- E) sell our furniture.

**ТЕСТ ПО ПРЕДМЕТУ АНГЛИЙСКИЙ ЯЗЫК  
ЗАВЕРШЕН**



## КАЗАХСКИЙ ЯЗЫК

1. Тек ашық буыннан тұратын сөзді табыңыз.
  - A) Тамыр.
  - B) Тамаша.
  - C) Шам.
  - D) Аркар.
  - E) Дастархан.
2. Түбір сөзді белгілеңіз.
  - A) Жаздыгүні.
  - B) Сулы.
  - C) Арман.
  - D) Орманды.
  - E) Жап-жасыл.
3. Негізгі сын есімді белгілеңіз.
  - A) Ұйқысыз.
  - B) Батыл.
  - C) Күзгі.
  - D) Реттік.
  - E) Еріншек.
4. Өздік есімдікті көрсетіңіз.
  - A) Менің.
  - B) Кім.
  - C) Өзінің.
  - D) Барлығы.
  - E) Анау.
5. Негізгі етістікті белгілеңіз.
  - A) Ақылдас.
  - B) Ойна.
  - C) Көр.
  - D) Сула.
  - E) Ойла.
6. *Не?* сұрағына жауап беретін қатарды көрсетіңіз.
  - A) Дос, құрбы.
  - B) Қаз, үйрек.
  - C) Әкем, атамыз.
  - D) Адам, кісі.
  - E) Бала, немере.

7. Берілген сөздер қандай дауысты дыбыстардан құралғанын белгілеңіз.  
*Қазақстан, ұлт, ынтымақтастық.*
- А) Жіңішке дауысты дыбыстардан.
  - В) Ашық дауыстылардан.
  - С) Жуан дауысты дыбыстардан.
  - Д) Қысаң дауыстылардан.
  - Е) Жуан және жіңішке дауыстылардан.
8. Табыс септігіндегі өздік есімдігін табыңыз.
- А) Өзін.
  - В) Өзі.
  - С) Өзіне.
  - Д) Өзім.
  - Е) Өзің.
9. Буын үндестігіне сай жалғанған қосымшаны табыңыз.
- А) Баламен.
  - В) Апамдікі.
  - С) Гүлзар.
  - Д) Мұғалім.
  - Е) Ұлдарына.
10. Жұрнағы бар сөзді табыңыз.
- А) Мектеп.
  - В) Дәптер.
  - С) Қалам.
  - Д) Табиғат.
  - Е) Қантсыз.
11. Жіктік жалғаулы зат есімді табыңыз.
- А) Балықты.
  - В) Сағаттың.
  - С) Кітаптан.
  - Д) Етікшіміп.
  - Е) Қаламды.
12. Күрделі сан есімді табыңыз.
- А) Мың.
  - В) Алтау.
  - С) Жүздеген.
  - Д) Қырқышы.
  - Е) Жетпіс тоғыз.
13. Шартты райлы етістікті анықтаңыз.
- А) Сыйласыңыз.
  - В) Сыйласаң.
  - С) Сыйлас.
  - Д) Сыйласындар.
  - Е) Сыйласқың келеді.

14. Талғаулықты жалғаулығын көрсетіңіз.
- А) я болмаса.
  - В) менен.
  - С) және.
  - Д) өйткені.
  - Е) біресе.
15. Атаулы сөйлемді табыңыз.
- А) Ағасы бардың – жағасы бар.
  - В) Киімін жинастырды.
  - С) Інісі бардың – тынысы бар.
  - Д) Ел іші – өнер кеніші.
  - Е) Таң мезгілі.
16. Қыстырма сөзі бар сөйлемді анықтаңыз.
- А) Меніңше, бұл дұрыс емес.
  - В) Уһ! Қалай ыстық!
  - С) Кел, балалар, оқылық!
  - Д) Айналайын, мені көшпен өткізші.
  - Е) Туу, ауа райы қандай жаап!
17. Негізгі одағайларды анықтаңыз.
- А) Бәрекелді.
  - В) Ойпырмай.
  - С) Апырай.
  - Д) Ах, ох.
  - Е) Шіркін-ай.
18. Наурыздың қандай мейрам екенін көрсетіңіз.
- А) Жастар мейрамы.
  - В) Ардагерлер мейрамы.
  - С) Еңбек мейрамы.
  - Д) Адамзат мейрамы.
  - Е) Жаңа жыл мейрамы.
19. Қабалбай батырдың шын атын табыңыз.
- А) Еркетай.
  - В) Ержан.
  - С) Айбек.
  - Д) Ербол.
  - Е) Ерасыл.
20. «Сараң» сөзінің антонимін көрсетіңіз.
- А) Ұзын.
  - В) Таулы.
  - С) Жомарт.
  - Д) Қысқы.
  - Е) Ыстық.

21. Синоним емес сөздерді көрсетіңіз.  
 А) Дағды, әдет.  
 В) Жайдары, жарқын.  
 С) Жүрек, жастық.  
 Д) Атақ, даңқ.  
 Е) Белгі, таңба.
22. Антонимі бар мақал-мәтелді табыңыз.  
 А) Еңбек етсең, емерсін.  
 В) Батыр туса – ел ырысы.  
 С) Еңбек етсең ерінбей, тояды қарның тіленбей.  
 Д) Мектеп – кеме, білім – теңіз.  
 Е) Көз – қорқақ, қол – батыр.
23. Тіл дыбыстарын зерттейтін ғылымды көрсетіңіз.  
 А) Фонетика.  
 В) Синтаксис.  
 С) Грамматика.  
 Д) Морфология.  
 Е) Лексика.
24. Сөйлемнің түрін анықтаңыз.  
*Сені сағынғаным соңына - түсіме жиі кіресің.*  
 А) Қарсылықты салалас құрмалас.  
 В) Себеп-салдар салалас құрмалас.  
 С) Кезектес салалас құрмалас.  
 Д) Талғаулы салалас құрмалас.  
 Е) Түсіндірмелі салалас құрмалас.
25. Сұраққа дұрыс жауап болатын қатарды анықтаңыз.  
*Сыныпта неше оқушы бар?*  
 А) Бесінші.  
 В) Алтыларда.  
 С) Екі бүтін.  
 Д) Үштен екісі.  
 Е) Жиырма тоғыз.

**ТЕСТ ПО ПРЕДМЕТУ КАЗАХСКИЙ ЯЗЫК  
ЗАВЕРШЕН**

Книжка-вопросник. / Астана:  
 РГКП «Национальный центр тестирования», 2013 - 64 с.  
 Формат 60x84<sup>1</sup>/<sub>16</sub>. Гарнигура «Times New Roman».  
 Усл. печ. 4 л. Заказ № 554.  
 Отпечатано в АО «Астана полиграфия»  
 г. Астана, ул. Брусиловского, 21.



## ФИНАНСОВЫЙ ЦЕНТР

Более двух с половиной тысяч студентов  
 воспользовались образовательным кредитом  
 для оплаты обучения в лучших  
 вузах и колледжах страны.

Кредит могут оформить как студенты,  
 уже обучающиеся в вузах и колледжах,  
 так и абитуриенты.

### В чем плюсы программы образовательного кредитования под гарантию государства?

- доступные условия;
- длительный срок кредитования;
- основную сумму кредита заемщик начинаем погашать через полгода/год после окончания обучения, т.е. выпускнику дается время для трудоустройства.

**YA-STUDENT.KZ**

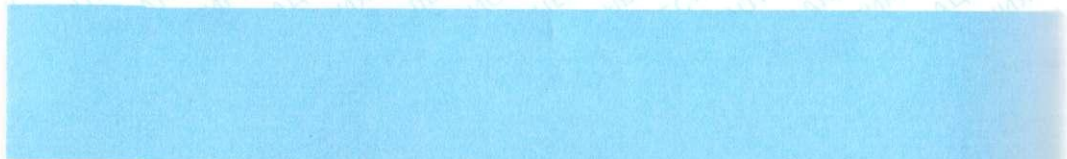
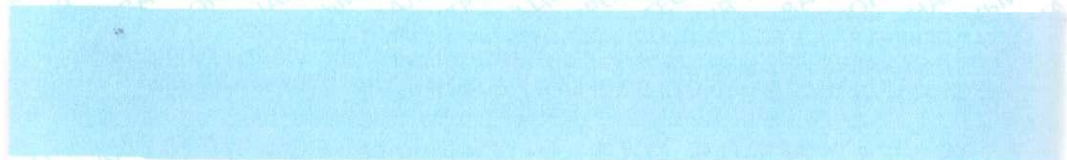


#### БЕСПЛАТНЫЕ КОНСУЛЬТАЦИИ ПО ВОПРОСАМ ОБРАЗОВАНИЯ

- КАК И ГДЕ ПОЛУЧИТЬ ГРАНТЫ НА ОБУЧЕНИЕ В КАЗАХСТАНСКИХ И ЗАРУБЕЖНЫХ ВУЗАХ?
- КАК И ГДЕ ПОДГОТОВИТЬСЯ К ЕНТ/КТ?
- КАК ПЕРЕВЕСТИСЬ НА ГРАНТ, ОБУЧАЯСЬ НА ПЛАТНОМ ОТДЕЛЕНИИ?
- ГДЕ И НА КАКИХ УСЛОВИЯХ МОЖНО ОФОРМИТЬ КРЕДИТ ДЛЯ ОПЛАТЫ ОБУЧЕНИЯ?
- КУДА УСТРОИТЬСЯ НА РАБОТУ ВО ВРЕМЯ УЧЕБЫ И ПОСЛЕ ОКОНЧАНИЯ ВУЗА?

**8 /7172/ 695-044**  
 (-045, -046, -047)

Call-center: 8 800 080 211 211  
 (бесплатная горячая линия)



//

2. Костанай.