



МИНИСТЕРСТВО ОБРАЗОВАНИЯ И НАУКИ  
РЕСПУБЛИКИ КАЗАХСТАН  
НАЦИОНАЛЬНЫЙ ЦЕНТР ТЕСТИРОВАНИЯ

**ПРОБНОЕ ТЕСТИРОВАНИЕ**

# Книжка – вопросник

**ВАРИАНТ - 8216**

2013

**ВНИМАНИЕ!**

1. Книжка-вопросник содержит тестовые задания по предметам: казахский язык, русский язык, история Казахстана, математика, физика, химия, биология, география, всемирная история, литература и иностранные языки.
2. Время тестирования – 210 минут.
3. Отвечать нужно на тестовые задания по предметам: русский язык, казахский язык, математика, история Казахстана и выбранный вами пятый предмет.
4. Начинать отвечать можно с любого предмета.
5. Каждое задание требует выбора единственно правильного ответа из пяти предложенных вариантов ответов.
6. Выбранный ответ нужно отмечать на листе ответов путем полного закрашивания соответствующего кружка на секторе данного предмета.
7. Все необходимые расчеты можно производить на свободных местах книжки-вопросника.
8. Нужно внимательно заполнить все секторы листа ответов.
9. После окончания тестирования книжка-вопросник и лист ответов должны быть сданы дежурному по аудитории.

**ПРИМЕЧАНИЕ:**

**Строго запрещается:**

- производить обмен книжками-вопросниками;
- выносить книжку-вопросник и лист ответа из аудитории;
- производить обмен листами ответов.

**РУССКИЙ ЯЗЫК**

1. Нет удвоенной *с* в слове  
А) ба...ейн.  
В) характери...тика.  
С) диску...ия.  
D) тра...а.  
E) коми...ия.
2. Способ образования слова *безупречный*  
А) приставочный  
В) приставочно-суффиксальный  
С) сложение  
D) бессуффиксный  
E) суффиксальный
3. Укажите слово с приставкой *пре-*.  
А) Пр...мечательный.  
В) Пр...образить.  
С) Пр...равнивать  
D) Пр...скорбный.  
E) Пр...ветливый.
4. Буква *ы* после *ц*  
А) революц...я  
В) ц...стерна  
С) лисиц...н  
D) инструкц...я  
E) инаугурац...я
5. Указывает на предметы, признаки и количество, но не называет их  
А) прилагательное  
В) наречие  
С) числительное  
D) глагол  
E) местоимение
6. Укажите верное утверждение.  
А) Деепричастия отвечают на вопросы: что делать? что сделать?  
В) Деепричастия отвечают на вопросы: что делающий? что сделавший?  
С) Деепричастия отвечают на вопросы: что делая? что сделав?  
D) Деепричастия отвечают на вопросы: что делая? что сделая?  
E) Деепричастия отвечают на вопросы: какой? каков? чей?
7. Укажите слова с приставкой *без-*.  
А) Бе...толковый, бе...умный.  
В) Бе...крайний, бе...цельный.  
С) Бе...рочный, бе...временный.  
D) Бе...граничный, бе...заветный.  
E) Бе...конечность, бе...грмотный.

8. Укажите ряд омонимов.
- Экстренная работа, экстренный вызов.
  - Телефонный автомат, телефонный справочник.
  - Приятный спутник, искусственный спутник.
  - Трасса нефтепровода, сложная трасса.
  - Песчаная коса, острая коса.
9. Слова антонимы в предложении:
- Я хотел бы, чтобы ваятель и зодчий увидели в камне нечто большее, чем простой кирпич.
  - Принес – и ослабел, и лег под сводом шалаша на лыжи...
  - Лет до ста расти нам без старости.
  - Поверхностная вежливость заменила глубокое почтение.
  - В нем была не красивость – красота.
10. Существительные, не имеющие форм множественного числа:
- ельник, молодежь, шорты
  - сырость, чернила, масло
  - нефть, железо, тишина
  - класс, группа, отряд
  - оттепель, чистота, лён
11. Прилагательные, в которых пишется суффикс **-к-**:
- гигант...ий, альпинист...ий, брат...ий.
  - рыбац...ий, бедняц...ий, ткац...ий.
  - голланд...ий, сибир...ий, слесар...ий.
  - звер...ий, аптекар...ий, январ...ий.
  - завод...ой, город...ой, швед...ий.
12. Предложение, в котором пропущена буква **-и-** в суффиксе причастия:
- Стоит здесь вековая, ничем не наруша...мая тишина.
  - Охотник устроился на заснеж...нном камне.
  - Ходят по сияющим площадям полные неопису...мой радости люди, не знающие преград в счастье.
  - Изредка ходил в ту сторону, где было светло, где стелются немysl...мые пески.
  - Оживают и предметы на сцене, и звуки, и декорации, и образы, создава...мые артистом.
13. Укажите предложение с вопросительной-частицей (знаки препинания в конце предложения не расставлены).
- Как воздух чист
  - Вон даль голубая видна
  - Что за прелесть эти сказки
  - Вот моя деревня, вот мой дом родной
  - Разве есть и другие поезда, которые идут до этого города

14. Укажите согласованное определение:
- Вошел человек с худощавым лицом.
  - Ромашки величиной с ладонь хлестали по ногам.
  - Вошла женщина с восточным типом лица.
  - Для человека с талантом и любовью к труду не существует преград.
  - Надо мной неслись огромные облака.
15. Односоставное безличное предложение:
- Иду и думаю о прекрасном будущем.
  - В фойе повесили объявление.
  - Мне немного жаль самовлюбленных людей.
  - Люблю дымок спаленной живы...
  - Подальше положишь – поближе возьмешь.
16. Распространённое приложение обособлено в предложении
- Он, инженер, великолепно знал своё дело.
  - Утомлённый ранними впечатлениями, я заснул ранее обыкновенного.
  - Ветер, сырой, холодный, пронизывающий, стучит в окно.
  - Попов, человек нервный, стал считать снова.
  - А он, мятежный, просит бури, как будто в бурях есть покой.
17. Укажите сложноподчиненное предложение.
- В лесу еще снег лежит нетронутый и деревья стоят в снежном плену.
  - Солнце уже пригрело землю, и росистая трава не была холодной.
  - Поляны, усыпанные березовым листом, были полны солнца.
  - Мне нездоровилось немного, и потому я не стал дожидаться ужина и лег спать.
  - Он трижды в день стал приносить чайке рыбы внутренности из кухни и корюшку, которой его охотно снабжали дети рыбаков.
18. Укажите предложение, соответствующее схеме (знаки препинания не расставлены) «П, – а, – н?».
- Послушай мужичок сказал я ему знаешь ли ты эту сторону
  - В хорошей посуде и чай вкусней гласит пословица
  - И хором бабушки твердят Как наши годы то летят
  - Его надо проучить подумала она и это будет ему наука
  - Гей добрый человек закричал ямщик Скажи не знаешь ли где дорога
19. Очерки, памфлеты, фельетоны – жанры
- официально-делового стиля.
  - разговорного стиля.
  - научного стиля.
  - художественного стиля.
  - публицистического стиля.

20. В окончаниях числительных *к ст... сорок... случаям; со ст... сорок... учебниками; думаю о ст... сорок... учениках* пропущены буквы
- A) а, ам, а, ами, а, ах
  - B) а, а, а, а, а, а
  - C) ам, а, а, ами, а, ах
  - D) а, а, а, ами, а, ах
  - E) м, а, а, ами, а, а
21. Видовую пару от глаголов *побеждать, объединять* можно образовать с помощью:
- A) суффикса -и-
  - B) приставки с-
  - C) чередования звуков
  - D) суффикса -ну-
  - E) ударения
22. Укажите ряд паречий с дефисным написанием.
- A) Точь (в) точь по книге, жить бок (о) бок.
  - B) Вышло (по) вашему, где (нибудь) встретимся.
  - C) Не ходите (по) одиночке, (в) третьих.
  - D) Не болтай (по) пусту, (по) прежнему тихо.
  - E) Крепко (накрепко) завязал, входите (по) парно.
23. Вводное словосочетание в предложении (знаки не расставлены):
- A) Джузеппе Верди как истинный патриот Италии испавидел оккупантов.
  - B) В его натруженных руках гармонь-двухрядка заливалась.
  - C) Спор этот по моему мнению сыграл значительную роль в нашей значительной жизни.
  - D) Мороз-воевода дозором обходит владенья свои.
  - E) Богат хорош собою Ленский везде был принят как жених.
24. Сложносочинённое предложение с противительным союзом:
- A) От капли папоротник дрогнул и я на это обратил внимание.
  - B) С поля пахло рожью и дождём ночь была душиста и прохладна.
  - C) Евро не только и не столько слово но и символ нового общественно-экономического и политического союза, символ нового единения народов и культур.
  - D) Уж не жду от жизни ничего я и не жаль мне прошлого ничуть.
  - E) Каждому человеку свойственно ошибаться но только глущу свойственно упорствовать в ошибке.
25. В бессоюзном сложном предложении ставится точка с запятой:
- A) Молвит слово соловей поет.
  - B) Дорога вилась передо мною между густыми кустами орешника уже залитого мраком я продвигался вперёд с трудом.
  - C) Волков бояться в лес не ходить.
  - D) Он видел вставала земля из пепла.
  - E) Слышу земля задрожала.

ТЕСТ ПО ПРЕДМЕТУ РУССКИЙ ЯЗЫК  
ЗАВЕРШЕН

## ИСТОРИЯ КАЗАХСТАНА

1. Жаныбек и Керей возглавили племена, ушедшие из:
  - A) Ногайской Орды
  - B) Ханства Ак Орды
  - C) Ханства Абулхаира
  - D) Моголистана
  - E) Мавераннахра
2. Головной убор мужчин из мерлушки и шкур диких зверей:
  - A) тымак
  - B) панاما
  - C) калпак
  - D) малахай
  - E) тюбетейка
3. Петропавловская крепость была основана в:
  - A) 1734 г.
  - B) 1735 г.
  - C) 1749 г.
  - D) 1752 г.
  - E) 1769 г.
4. Укрепление Верное было возведено на месте поселения:
  - A) Алматы
  - B) Туркестан
  - C) Яркенд
  - D) Ургенч
  - E) Созак
5. Столыпинская реформа начала XX века была:
  - A) Денежной
  - B) Административной
  - C) Судебной
  - D) Военной
  - E) Аграрной
6. В целях повышения эффективности сельскохозяйственного производства директор совхоза в Энбекшиказахском районе И.Худенко:
  - A) Наладил производство химических удобрений
  - B) Создал опытно-экспериментальные хозяйства
  - C) Активизировал социалистические соревнования
  - D) Внедрял новые технологии в сельскохозяйственное производство
  - E) Создал фермерские хозяйства

7. Общие и особенные черты во внешнем облике людей, живших в разное время в одном и том же регионе, изучает наука:
- А) этнонимика
  - В) нумизматика
  - С) топонимика
  - Д) пиктография
  - Е) антропология
8. В XI веке Керейтское ханство делилось на 8:
- А) Орд
  - В) Улусов
  - С) Крыльев
  - Д) Жузов
  - Е) Аймаков
9. В XIII в. Великий Шелковый путь из Отрара вдоль Сырдарьи шел на север в:
- А) Джунгарию
  - В) Золотую Орду
  - С) Кашмир
  - Д) Бухару
  - Е) Согдиану
10. С X в. в Южном Казахстане литературные и научные произведения стали писать на арабском языке из-за широкого распространения:
- А) христианства
  - В) ислама
  - С) тенгрианства
  - Д) манихейства
  - Е) буддизма
11. Завоеванные земли Чингисхан поделил между сыновьями, в улус Угедея входила территория:
- А) Центрального Казахстана и Семиречье
  - В) Южного и Юго-восточного Казахстана
  - С) Тарбагатай и верхнее течение Иртыша
  - Д) от Иртыша и до Восточной Европы
  - Е) Средней Азии
12. При кочевом и полукочевом скотоводстве сезонные пастбища делились на:
- А) шесть типов
  - В) четыре типа
  - С) два типа
  - Д) пять типов
  - Е) три типа

13. Руководитель восстания 1836-1838 гг. батыр Исатай погиб в сражении с карательными отрядами в местности:
- А) Жапак
  - В) Тасак
  - С) Акбулак
  - Д) Аксу
  - Е) Тасбулак
14. В 1848 г. в Казахстане была открыта ярмарка:
- А) Каркара
  - В) Уильская
  - С) Еленецкая
  - Д) Екатерининская
  - Е) Коянды
15. Представитель польского освободительного движения, друг великого Абая, автор исследования: «Материалы по юридическим обычаям киргизов»
- А) А. Левшин
  - В) Г. Зелинский
  - С) С. Гросс
  - Д) В. Радлов
  - Е) Н. Аристов
16. Черкасская оборона сыграла большую роль в борьбе за Советскую власть на территории:
- А) Туркестанской автономии
  - В) Сырдарьинской области
  - С) Уральской области
  - Д) Семиречья
  - Е) Центрального Казахстана
17. ЦК партии наметил закончить коллективизацию в Казахской АССР к весне:
- А) 1928 г.
  - В) 1932 г.
  - С) 1930 г.
  - Д) 1931 г.
  - Е) 1929 г.
18. В 1939 году был взят курс на:
- А) Укрепление обороноспособности страны
  - В) Коллективизацию
  - С) Новую экономическую политику
  - Д) Ликвидацию безграмотности
  - Е) Индустриализацию

19. Легчик-штурмовик, дважды Герой Советского Союза:  
А) Т.Тохтаров  
В) Н.Абдиров  
С) К.Аухадиев  
D) Б.Момыш-улы  
E) Т.Бегсльдинов
20. Арыстан-Баб по легенде жил в:  
А) XIII в.  
B) XVI в.  
C) VI в.  
D) XII в.  
E) VII-VIII вв.
21. Сибирская администрация, напуганная активными действиями казахских отрядов, поддерживающих Пугачева, распорядилась:  
А) укрепить гарнизоны крепостей  
B) удовлетворить требования восставших  
C) подкупить руководителей отрядов  
D) отступить за укрепительные линии  
E) начать переговоры с восставшими
22. Согласно реформам 1867-1868 гг. в крае была введена новая система административного управления:  
А) кибитка → уезд → область → губерния  
B) аул – волость – округ  
C) уезд – район – область  
D) аул – ата аймак – арыс – улус  
E) аул → волость → уезд → область → генерал – губернаторство
23. В период восстания 1916 г. Никита Кротов:  
А) выпустил прокламацию  
B) обучал повстанцев искусству военного дела  
C) возглавлял карательный отряд  
D) выступил с обличительной речью в Государственной думе  
E) являлся организатором Каркаринского очага движения
24. После XX съезда КПСС было восстановлено имя незаконно осужденного писателя и общественного деятеля:  
А) К.Сатпаева  
B) А.Маргулана  
C) С.Сейфуллина  
D) А.Бокейханова  
E) А.Байтурсыпова

25. Механизмы совместного контроля ядерного арсенала вооружений бывшего Советского Союза были определены 21 декабря 1991 года:  
А) В Конституции Казахстана  
B) Шанхайской организацией сотрудничества  
C) Евразийским Союзом  
D) На сессии Генеральной Ассамблеи ООН  
E) В Алма-Атинской декларации

**ТЕСТ ПО ПРЕДМЕТУ ИСТОРИЯ КАЗАХСТАНА  
ЗАВЕРШЕН**

МАТЕМАТИКА

- Сумма двух последовательных натуральных чисел составляет 27. Найдите меньшее число.
  - 15
  - 12
  - 13
  - 11
  - 14
- Из пункта А в пункт В расстояние между которыми 18 км, вышел пешеход, через 2 часа следом за ним выехал велосипедист, скорость которого на 4,5 км/ч больше скорости пешехода. Найдите скорость велосипедиста, если он прибыл в пункт В одновременно с пешеходом.
  - 8 км/ч.
  - 11 км/ч.
  - 12 км/ч.
  - 9 км/ч.
  - 10 км/ч.
- Дана функция  $f(x) = a^x$ . Известно, что  $f(1,5) = \frac{1}{8}$ . Найдите  $f(-2)$ .
  - 16.
  - $\frac{1}{16}$ .
  - 8.
  - $\frac{1}{4}$ .
  - 4.
- Какое число является решением неравенства:  $-2 < x < 8$ 
  - 1
  - 11
  - 9
  - 10
  - 4
- Решите уравнение:  $\sqrt{x+5} + \sqrt{45} = \sqrt{20}$ .
  - 0.
  - 10.
  - 20.
  - 30.
  - Нет корней.

- Найдите знаменатель геометрической прогрессии, если  $b_2 = 27$ ,  $b_4 = 3$ .
  - $q = \pm \frac{1}{6}$ .
  - $q = \pm \frac{1}{9}$ .
  - $q = \pm \frac{1}{2}$ .
  - $q = \pm \frac{1}{3}$ .
  - $q = \pm \frac{1}{5}$ .
- Найдите в точке  $x = \frac{\pi}{6}$  значение производной функции  $f(x) = 2 \sin^3 x$ .
  - $\frac{3\sqrt{3}}{4}$ .
  - 3.
  - $3\sqrt{3}$ .
  - $\frac{3\sqrt{2}}{2}$ .
  - $\frac{3}{2}$ .
- Средняя линия трапеции 15, боковая сторона 8 и составляет с одним из оснований угол  $150^\circ$ , тогда площадь трапеции равна:
  - 45
  - 50
  - 80
  - 60
  - 75
- Площадь осевого сечения цилиндра  $70 \text{ см}^2$ , высота 7 см. Найдите площадь полной поверхности цилиндра.
  - $160\pi \text{ см}^2$ .
  - $120\pi \text{ см}^2$ .
  - $140\pi \text{ см}^2$ .
  - $150\pi \text{ см}^2$ .
  - $130\pi \text{ см}^2$ .

10. Стороны прямоугольника 20 см и 15 см. На сколько процентов уменьшится площадь прямоугольника, если меньшую сторону увеличить на 20%, а большую уменьшить на 20%

- A) на 20%
- B) на 4%
- C) на 7%
- D) на 10%
- E) на 5%

11. Решите уравнение:  $\log_3(25^x - 2 \cdot 5^x) = 2 \log_9 15$

- A) 1; 5.
- B) -3; 5.
- C) 1.
- D) -3.
- E) -3; 1.

12. Найдите  $\operatorname{tg} \alpha$ , если  $\sin \alpha = -\frac{5}{13}$ ,  $\frac{3\pi}{2} < \alpha < 2\pi$

- A)  $\frac{5}{13}$
- B)  $-\frac{5}{12}$
- C) 12
- D)  $\frac{5}{12}$
- E)  $-\frac{5}{13}$

13. Решите систему уравнений:  $\begin{cases} \sin(x+y) = -1, \\ \sin(x-y) = 1. \end{cases}$

- A)  $(\pi(n+k); 2\pi(n-k)), n, k \in Z$
- B)  $(\pi(n+k); -\frac{\pi}{2} + \pi(k-n)), n, k \in Z$
- C)  $(\frac{\pi}{2} + \pi(n-k); \frac{3\pi}{2} + \pi k), n, k \in Z$
- D)  $(\pi(n+k); \frac{3\pi}{2} + \pi(n-k)), n, k \in Z$
- E)  $(\frac{\pi}{2} + \pi(n+k); \frac{\pi}{2} + \pi(n-k)), n, k \in Z$

14. Решить неравенство:  $\operatorname{tg}\left(x + \frac{\pi}{4}\right) \geq 1$

- A)  $\pi n \leq x < \frac{\pi}{4} + \pi n, n \in Z$
- B)  $\pi n \leq x \leq 2\pi n, n \in Z$
- C)  $-\frac{\pi}{4} + \pi n < x \leq \frac{\pi}{2} + 2\pi n, n \in Z$
- D)  $0 \leq x < \pi n, n \in Z$
- E)  $-\frac{\pi}{2} + 2\pi n < x < \pi + 2\pi n, n \in Z$

15. Найдите область определения функции  $y = 3^x - 2 \lg(2x + 4)$ .

- A)  $(-\infty; -2)$
- B)  $(-\infty; 2)$
- C)  $(-2; +\infty)$
- D)  $(2; +\infty)$
- E)  $(-2; 2)$

16. Материальная точка, движущаяся прямолинейно по закону

$$s(t) = \frac{t^2 - 6t + 4}{t^2}, \text{ остановится в момент времени равный:}$$

- A)  $\frac{4}{3}$
- B) 4
- C)  $\frac{1}{3}$
- D)  $\frac{2}{3}$
- E)  $\frac{4}{9}$

17. Найдите все первообразные для функции  $y(x) = \left(\sqrt{x} + \frac{1}{\sqrt{x}}\right) \cdot \left(\sqrt{x} - \frac{1}{\sqrt{x}}\right)$

- A)  $x^2 - \ln x + C$
- B)  $\frac{1}{2}x^2 - \ln x + C$
- C)  $2\sqrt{x} - \frac{1}{2\sqrt{x}} + C$
- D)  $x^2 - \frac{1}{x^2} + C$
- E)  $2x^2 - \ln x + C$



18. В равнобокой трапеции диагональ равна 41 см, высота равна 9 см, а меньшее основание равно 31 см. Найдите острый угол при основании трапеции.

- A) 60°
- B) 30°
- C) 75°
- D) 45°
- E) 15°

19. В пирамиде плоскость сечения параллельного основанию делит высоту в отношении 1 : 1. Найдите площадь сечения, если площадь основания равна 60 м<sup>2</sup>.

- A) 30 м<sup>2</sup>
- B) 15 м<sup>2</sup>
- C) 35 м<sup>2</sup>
- D) 20 м<sup>2</sup>
- E) 40 м<sup>2</sup>

20. Упростите выражение:  $\frac{a^3 + 1}{ab + b + a^2 + a} - \frac{a^2 - a}{a + b}$

- A)  $\frac{2}{a^2 + 3}$
- B)  $\frac{a}{b + 3}$
- C)  $\frac{1}{a + b}$
- D)  $\frac{2}{a + b}$
- E)  $\frac{1}{2}$

21. Найдите значение выражения:  $\left(\frac{1}{16}\right)^{-\frac{3}{4}} + 9 \cdot (0,027)^{-\frac{2}{3}} - \left(\frac{1}{64}\right)^{-\frac{1}{6}}$

- A) 110
- B) 106
- C) 114
- D) 112
- E) 108

22. Решите систему уравнений:  $\begin{cases} \log_3(x - y) = \log_3 2 \\ 2^x \cdot 4^y = 32 \end{cases}$

- A) (3; 0)
- B) (3; 1)
- C) (3; -1)
- D) (1; -3)
- E) (3; 2)

23. Решите неравенство:  $x \cdot (2^x - 1) \leq 0$

- A)  $x = 0$
- B)  $x > 0$
- C)  $x < 0$
- D)  $x \geq 0$
- E)  $x \leq 0$

24. Найдите координаты центра тяжести треугольника с вершинами в точках A(7; -4), B(-1; 8), C(-12; -1).

- A) (2; 1)
- B) (-2; 1)
- C) (3; -2)
- D) (-1; 2)
- E) (2,5; 3)

25. У Бахтияра братьев столько же сколько и сестер. У его сестры Айгуль братьев в два раза больше чем сестер. Сколько детей в семье?

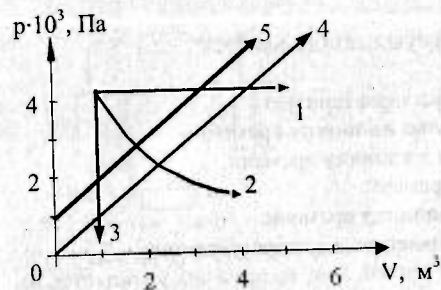
- A) 3
- B) 4
- C) 5
- D) 6
- E) 7

**ТЕСТ ПО ПРЕДМЕТУ МАТЕМАТИКА  
ЗАВЕРШЕН**

**ФИЗИКА**

1. Тело падает свободно без начальной скорости 2 с. Его скорость в конце движения равна ( $g = 10 \text{ м/с}^2$ )
  - А) 20 м/с.
  - В) 10 м/с.
  - С) 30 м/с.
  - Д) 5 м/с.
  - Е) 40 м/с.
2. Во время опыта по исследованию выталкивающей силы ученик в 2 раза уменьшил глубину погружения тела, не вынимая его из воды. При этом выталкивающая сила
  - А) увеличилась в 2 раза.
  - В) уменьшилась в 4 раза.
  - С) не изменилась.
  - Д) увеличилась в 4 раза.
  - Е) уменьшилась в 2 раза.
3. Тело бросили вертикально вверх. При этом работа силы тяжести
  - А) больше или равна нулю.
  - В) равна нулю.
  - С) больше нуля.
  - Д) меньше или равна нулю.
  - Е) меньше нуля.
4. Из баллона выпустили половину газа при неизменной температуре. Давление газа в баллоне
  - А) уменьшилось в 2 раза.
  - В) уменьшилось в 3 раза.
  - С) увеличилось в 4 раза.
  - Д) увеличилось в 3 раза.
  - Е) уменьшилось в 4 раза.

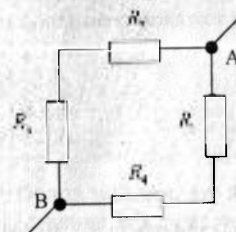
5. На рисунке показаны процессы изменения состояния идеального газа. Изобарой является линия



- А) 5.
  - В) 2.
  - С) 1.
  - Д) 4.
  - Е) 3.
6. Относительное удлинение деформированного тела вычисляется по формуле
    - А)  $\Delta l + l_0$ .
    - В)  $\Delta l - l_0$ .
    - С)  $l - l_0$ .
    - Д)  $\frac{\Delta l}{l_0}$ .
    - Е)  $\frac{l_0}{\Delta l}$ .
  7. Период колебаний математического маятника равен 0,5 с. Циклическая частота колебаний маятника равна
    - А) 0,5 рад/с.
    - В)  $4\pi$  рад/с.
    - С)  $2\pi$  рад/с.
    - Д)  $\pi$  рад/с.
    - Е) 2 рад/с.
  8. В электромеханических индукционных генераторах в электрическую энергию превращается
    - А) механическая и внутренняя энергия.
    - В) внутренняя энергия.
    - С) энергия химических реакций.
    - Д) ядерная энергия.
    - Е) механическая энергия.

9. На основе опытов по рассеиванию  $\alpha$ - частиц Резерфорд
- определил массу  $\alpha$ - частицы.
  - предложил планетарную (ядерную) модель атома.
  - открыл новый химический элемент.
  - обнаружил новую элементарную частицу-нейтрон.
  - измерил заряд  $\alpha$ - частицы.
10. Центробежное ускорение характеризует
- изменение скорости по модулю в единицу времени.
  - изменение угловой скорости в единицу времени.
  - изменение пути в единицу времени.
  - изменение угла поворота в единицу времени.
  - изменение скорости по направлению в единицу времени.
11. Если к пружине подвесить груз массой 3 кг, то пружина удлинится на 1,5 см. А если к пружине подвесить груз массой 4 кг, то она удлинится на
- 6 см.
  - 4,5 см.
  - 2 см.
  - 12 см.
  - 4 см.
12. Тело массой 500 г бросили вертикально вверх со скоростью 10 м/с. Работа силы тяжести при подъеме на максимальную высоту равна
- 25 Дж.
  - 25 Дж.
  - 50 Дж.
  - 50 Дж.
  - 1,25 Дж.
13. Камень брошен вертикально вверх. Если на пути 1 м его кинетическая энергия уменьшилась на 16 Дж, то сила тяжести на этом пути совершила работу, равную ( трением пренебречь)
- 0.
  - 16 Дж.
  - 4 Дж.
  - 4 Дж.
  - 16 Дж.
14. Работа, которую совершают 2 моль идеального газа при изобарном нагревании на 1 К, равна  $\left( R = 8,31 \frac{\text{Дж}}{\text{моль} \cdot \text{К}} \right)$
- 1 Дж.
  - 16,62 Дж.
  - 8,31 Дж.
  - 12,47 Дж.
  - 2 Дж.

15.  $R_1 = 1 \text{ Ом}$ ,  $R_2 = 2 \text{ Ом}$ ,  $R_3 = 3 \text{ Ом}$ ,  $R_4 = 4 \text{ Ом}$ . Если резисторы подключены к источнику тока в точках А и В, то общее сопротивление в цепи



- $R_{\text{общ}} = 0,9 \text{ Ом}$ .
  - $R_{\text{общ}} = 2,5 \text{ Ом}$ .
  - $R_{\text{общ}} = 1,6 \text{ Ом}$ .
  - $R_{\text{общ}} = 2,4 \text{ Ом}$ .
  - $R_{\text{общ}} = 2,1 \text{ Ом}$ .
16. Нейтрон  ${}_0^1\text{n}$  и альфа - частица  ${}_2^4\text{He}$  влетают в однородное магнитное поле перпендикулярно вектору магнитной индукции с одинаковыми скоростями  $v$ . Отношение модулей сил  $\frac{F_n}{F_{\text{He}}}$ , действующих на них со стороны магнитного поля в этот момент времени, равно
- 1
  - $\frac{1}{2}$
  - $\frac{1}{4}$
  - 0
  - $\frac{1}{6}$
17. Магнитное поле катушки индуктивностью 95 мГн обладает энергией 0,19 Дж. Сила тока в катушке равна
- 4 А.
  - 1 А.
  - 0,2 А.
  - 0,5 А.
  - 2 А.

18. Длина волны света, второй максимум которого отклоняется на угол  $30^\circ$  при прохождении через дифракционную решетку с периодом  $\frac{1}{500}$  мм, равна ( $\sin 30^\circ = \frac{1}{2}$ )
- A)  $4 \cdot 10^{-7}$  м.  
 B)  $3 \cdot 10^{-7}$  м.  
 C)  $0,5 \cdot 10^{-6}$  м.  
 D)  $600 \cdot 10^{-9}$  м.  
 E)  $800 \cdot 10^{-9}$  м.
19. Если работа выхода электронов из хлористого натрия равна 4,2 эВ, то красная граница фотоэффекта ( $h = 6,62 \cdot 10^{-34}$  Дж·с;  $1 \text{ эВ} = 1,6 \cdot 10^{-19}$  Дж)
- A)  $\approx 296$  нм.  
 B)  $\approx 275$  нм.  
 C)  $\approx 285$  нм.  
 D)  $\approx 305$  нм.  
 E)  $\approx 265$  нм.
20. Поезд шел половину времени  $t$  со скоростью  $\vartheta_1 = 70$  км/ч, а вторую половину времени - со скоростью  $\vartheta_2 = 30$  км/ч. Средняя скорость поезда
- A) 40 км/ч.  
 B) 42 км/ч.  
 C) 60 км/ч.  
 D) 45 км/ч.  
 E) 50 км/ч.
21. Воздушный конденсатор зарядили и отключили от источника тока. Если расстояние между пластинами уменьшить вдвое и зазор заполнить диэлектриком с диэлектрической проницаемостью равной 6, то энергия конденсатора
- A) уменьшится в 6 раз.  
 B) увеличится в 6 раз.  
 C) не изменится.  
 D) увеличится в 12 раз.  
 E) уменьшится в 12 раз.
22. Заряженный до разности потенциалов  $U$  плоский конденсатор отсоединили от источника тока. Если такой конденсатор заполнить диэлектриком с диэлектрической проницаемостью  $\epsilon$ , то разность потенциалов между обкладками конденсатора станет равной
- A)  $\epsilon \cdot U$ .  
 B)  $(\epsilon - 1)U$ .  
 C)  $\frac{U}{\epsilon - 1}$ .  
 D)  $\frac{U}{\epsilon}$ .  
 E)  $U$ .

23. К источнику тока, внутреннее сопротивление которого 2 Ом подключены параллельно две лампочки сопротивлением 8 Ом каждая. Амперметр в неразветвленной части цепи показывает 2 А. Если одна из ламп перегорит, то амперметр покажет силу тока
- A) 2,0 А.  
 B) 12 А.  
 C) 0,2 А.  
 D) 1,2 А.  
 E) 2,2 А.
24. Рыболов заметил, что за 5 с поплавок совершил на волнах 10 колебаний, а расстояние между соседними гребнями волн равно 0,6 м. Скорость распространения волны
- A) 2,4 м/с.  
 B) 0,6 м/с.  
 C) 1,2 м/с.  
 D) 0,8 м/с.  
 E) 3,6 м/с.
25. Скорость волны в воде 1480 м/с, а её скорость в воздухе 340 м/с. При переходе её из воздуха в воду длина волны изменится
- A) в 6,4 раза.  
 B) в 3,34 раза.  
 C) в 4,35 раза.  
 D) в 4,6 раза.  
 E) в 2 раза.

**ТЕСТ ПО ПРЕДМЕТУ ФИЗИКА  
ЗАВЕРШЕН**

**ХИМИЯ**

1. Электронная формула  $1s^2 2s^2 2p^6 3s^2 3p^3$  принадлежит элементу
  - A) № 11
  - B) № 15
  - C) № 13
  - D) № 14
  - E) № 12
2.  $6,02 \cdot 10^{23}$  атомов водорода соответствует количеству воды
  - A) 1 моль
  - B) 2 моль
  - C) 0,5 моль
  - D) 1,5 моль
  - E) 2,5 моль
3. Оксиды элементов третьей группы соответствуют общей формул
  - A)  $R_2O$
  - B)  $R_2O_5$
  - C)  $R_2O_3$
  - D)  $RO_2$
  - E)  $RO$
4. В схеме превращений
 
$$N_2 \xrightarrow{1} NO \xrightarrow{2} NO_2 \xrightarrow{3} HNO_3$$
 несолеобразующий оксид участвует на стадии
  - A) 2
  - B) 1, 4
  - C) 3, 4
  - D) 4
  - E) 1
5. В схеме превращений
 
$$Br_2 \xrightarrow{1} KBrO_3 \xrightarrow{2} Br_2 \xrightarrow{3} NaBrO_3 \xrightarrow{4} NaBr$$
 участие щелочи необходимо на стадии
  - A) 1,2
  - B) 2,3
  - C) 3,4
  - D) 2,4
  - E) 1,3
6. Группа, в которой расположены только металлы побочных подгрупп
  - A) F, Cl, Br, J, At
  - B) Be, Mg, Ca, Sr, Ba, Ra
  - C) Ti, Fe, Os, Pt
  - D) Li, Na, K, Pb, Cs, Fr
  - E) B, Al, Ga, Jn, Tl

7. Процесс расщепления углеводородов, содержащихся в нефти, в результате которого образуются углеводороды с меньшим числом атомов углерода в молекуле, называется
  - A) Риформингом
  - B) Крекингом
  - C) Полимеризацией
  - D) Поликонденсацией
  - E) Диссимиляцией
8. При взаимодействии белка с концентрированной азотной кислотой образуется
  - A) Красный осадок
  - B) Голубой осадок
  - C) Ярко-синий раствор
  - D) Желтое окрашивание
  - E) Красно-фиолетовое окрашивание
9. К природным полимерам не относится
  - A) Целлюлоза
  - B) Крахмал
  - C) Белок
  - D) Капрон
  - E) Нуклеиновая кислота
10. Объем газов после взаимодействия 5 л  $CO$  и 2 л  $O_2$  (п.у.)
  - A) 1 л
  - B) 2 л
  - C) 4 л
  - D) 3 л
  - E) 5 л
11. Сумма объемов всех газов (п.у.), полученных при электролизе раствора, содержащего 7,45 г хлорида калия
  - A) 1,68 л
  - B) 2,24 л
  - C) 4,48 л
  - D) 8,96 л
  - E) 1,12 л
12. Если температуру повысить с  $50^\circ C$  до  $90^\circ C$  ( $\gamma=2$ ), то скорость реакции возрастет в
  - A) 16 раз
  - B) 8 раз
  - C) 10 раз
  - D) 12 раз
  - E) 4 раза

13. При взаимодействии 8 л хлора (н.у.) и 0,5 г водорода образуется хлороводород объемом (л):  
A) 8,4  
B) 5,6  
C) 11,2  
D) 22,4  
E) 16,8
14. При пропускании сероводорода объемом 2,8 л (н.у.) через избыток раствора сульфата меди (II) образовался осадок массой 11,4 г. Выход продукта реакции от теоретически возможного.  
A) 55 %  
B) 95 %  
C) 75 %  
D) 65 %  
E) 85 %
15. Для полного перевода в раствор 10,6 г карбоната натрия израсходовано 36,5 г раствора хлороводородной кислоты. Массовая доля вещества в растворе кислоты  
A) 10%  
B) 50%  
C) 30%  
D) 20%  
E) 40%
16. Только газообразные продукты выделяются на катоде и аноде при электролизе водного раствора  
A)  $\text{Cu}(\text{NO}_3)_2$   
B)  $\text{CuCl}_2$   
C)  $\text{K}_2\text{SO}_4$   
D)  $\text{K}_2\text{S}$   
E)  $\text{CuSO}_4$
17. 0,25 моль  $\text{Fe}_2\text{O}_3$  восстановили алюминием. Объем хлора (н.у.), необходимый для окисления железа  
A) 26,8 л  
B) 16,8 л  
C) 28,7 л  
D) 25,4 л  
E) 11,2 л
18. При взрыве смеси, состоящей из 2 объемов газообразного этиленового углеводорода и 9 объемов кислорода, образовалось 6 объемов оксида углерода (IV) и 6 объемов паров воды (н.у.). Формула углеводорода  
A)  $\text{C}_2\text{H}_4$   
B)  $\text{C}_4\text{H}_8$   
C)  $\text{C}_6\text{H}_{12}$   
D)  $\text{C}_3\text{H}_6$   
E)  $\text{C}_3\text{H}_{10}$

19. При взаимодействии 0,5 моль метанола с HBr получено 38 г бромметана. Выход бромметана  
A) 70 %  
B) 90 %  
C) 75 %  
D) 85 %  
E) 80 %
20. Соотношение масс солей алюминия в молекулярном уравнении первой ступени гидролиза хлорида алюминия  
A) 1,56:1  
B) 1,26:1  
C) 1,36:1  
D) 1,46:1  
E) 1,16:1
21. Соль образующаяся при растворении в 200г 11,2% раствора гидроксида калия продукта сжигания 12,4г фосфора  
A)  $\text{K}_3\text{PO}_4$   
B)  $\text{K}_2\text{HPO}_4$   
C)  $\text{K}_3\text{PO}_3$   
D)  $\text{KH}_2\text{PO}_4$   
E)  $\text{KPO}_3$
22. Молекулярная формула углеводорода, если 3 моль его содержат  $7,2 \cdot 10^{24}$  атомов углерода и  $1,8 \cdot 10^{25}$  атомов водорода  
A)  $\text{C}_3\text{H}_8$   
B)  $\text{C}_2\text{H}_6$   
C)  $\text{CH}_4$   
D)  $\text{C}_4\text{H}_{10}$   
E)  $\text{C}_5\text{H}_{12}$
23. Объемная доля метана в 44,8 л смеси газов, образовавшихся при обработке 104 г смеси карбидов кальция и алюминия избытком воды  
A) 60%  
B) 40%  
C) 25%  
D) 50%  
E) 75%
24. Масса ацетальдегида, полученного из 1 тонны технического карбида кальция с массовой долей примесей 10,4 % и с практическим выходом 75 %, составляет:  
A) 600 кг  
B) 347 кг  
C) 462 кг  
D) 864 кг  
E) 616 кг

25. Определите выход глюкозы, если известно, что из 1 т картофеля, содержащего 16,2 % крахмала, получено 135 г глюкозы
- A) 45 %
  - B) 82 %
  - C) 65 %
  - D) 37,5 %
  - E) 75 %

**ТЕСТ ПО ПРЕДМЕТУ ХИМИЯ  
ЗАВЕРШЕН**

**БИОЛОГИЯ**

1. Меняет форму тела
  - A) Эвглена
  - B) Инфузория
  - C) Вольвокс
  - D) Гидра
  - E) Арцелла
2. Функция гладкой эндоплазматической сети
  - A) Синтез белков
  - B) Обмен воды
  - C) Синтез витаминов
  - D) Обмен солей
  - E) Обмен жиров и полисахаридов
3. Защитная реакция организма при инфекционных заболеваниях -
  - A) свертывание крови.
  - B) образование антител.
  - C) образование плазмы.
  - D) образование фибрина.
  - E) образование эритроцитов.
4. Всасывание питательных веществ в кровь и лимфу происходит в
  - A) печени.
  - B) тонком кишечнике.
  - C) желудке.
  - D) ротовой полости.
  - E) толстом кишечнике.
5. Образуется в коже человека под действием ультрафиолетовых лучей витамин:
  - A) С.
  - B) А.
  - C) В<sub>1</sub>.
  - D) В<sub>6</sub>.
  - E) D.
6. На чистой коже количество болезнетворных бактерий
  - A) резко сокращается
  - B) не меняется
  - C) увеличивается
  - D) повышается
  - E) резко увеличивается

7. Функция корневого чехлика
  - А) Всасывает воду и минеральные соли
  - В) Способствует развитию других зон
  - С) Углубляет кончик корня в почву
  - Д) Снабжает водой и питательными веществами
  - Е) Покрывает и защищает зону деления
8. Тюльпан размножают
  - А) Луковицами.
  - В) Клубнями.
  - С) Корнеплодами.
  - Д) Стеблями.
  - Е) Корневищем.
9. Две семядоли у:
  - А) Пшеницы.
  - В) Ячменя.
  - С) Тыквы.
  - Д) Овса.
  - Е) Кукурузы.
10. К одноклеточным грибам относят
  - А) линейную ржавчину
  - В) мукор
  - С) пеницилл
  - Д) аспергилл
  - Е) спорыню
11. Семена сосны обыкновенной
  - А) крупные, в виде орешков.
  - В) с воздушными пузырьками.
  - С) покрытые волосками.
  - Д) покрытые колючками.
  - Е) с крылышками.
12. Плод земляничина у
  - А) черемухи.
  - В) клубники.
  - С) персика.
  - Д) яблони.
  - Е) малины.
13. Передвигаются реактивным способом
  - А) Улитки.
  - В) Кальмары.
  - С) Перловицы.
  - Д) Беззубки.
  - Е) Устрицы.

14. Выводковые птенцы у:
  - А) Воробья
  - В) Голубя
  - С) Дятла
  - Д) Кур
  - Е) Сокола
15. Позвонок в шейном отделе позвоночника человека
  - А) 7
  - В) 6
  - С) 9
  - Д) 8
  - Е) 5
16. Болезнь органов выделительной системы:
  - А) Грипп.
  - В) Фарингит.
  - С) Трахеит.
  - Д) Плеврит.
  - Е) Цистит.
17. Белок синтезируется в
  - А) пластидах.
  - В) митохондриях.
  - С) рибосомах.
  - Д) лизосомах.
  - Е) аппарате Гольджи.
18. Биогенез - это теория
  - А) развития организма от момента оплодотворения до момента смерти.
  - В) исторического развития органического мира.
  - С) индивидуального развития.
  - Д) происхождения живого только от живого.
  - Е) развития живого из неживого.
19. Предками самых древнейших людей, существовавшими 25-14 миллионов лет назад, являлись
  - А) Австралопитеки
  - В) Кроманьонцы
  - С) Питекантропы
  - Д) Дриопитеки
  - Е) Неандертальцы
20. Каменистые клетки в косточках вишни, сливы образуют ткань
  - А) Основную
  - В) Образовательную
  - С) Опорную
  - Д) Проводящую
  - Е) Покровную



21. Только бесполом путем размножается  
А) хламидомолада  
В) вольвокс  
С) хлорелла  
D) спирогира  
E) улотрикс
22. Рецепторы, обеспечивающие сумеречное зрение, - это:  
А) Меланины  
В) Палочки  
С) Радужки  
D) Стекловидные тела  
E) Колбочки
23. Мутации, при которых в гено типе изменяется число хромосом  
А) Гепомшые.  
В) Комбинативные.  
С) Хромосомные.  
D) Точковая.  
E) Генные.
24. Автор книги «Философия зоологии», в которой он доказывал изменимость видов  
А) Август Вейсман  
В) Чарльз Дарвин  
С) Эразм Дарвин  
D) Карл Линней  
E) Жан Батист Ламарк
25. Мертвые остатки организмов разлагают с образованием неорганических веществ  
А) Редуценты  
В) Консументы  
С) Продуценты  
D) Потребители  
E) Производители

**ТЕСТ ПО ПРЕДМЕТУ БИОЛОГИЯ  
ЗАВЕРШЕН**

## ГЕОГРАФИЯ

1. Казахстан расположен на материке  
А) Европа.  
В) Азия.  
С) Северная Америка.  
D) Южная Америка.  
E) Евразия.
2. Природная зона на севере Казахстана, почвы серые лесные и черноземные - это  
А) лесостепь  
В) пустыня  
С) полупустыня  
D) степь  
E) высокогорье
3. Главная цель создания заповедников:  
А) Туристическая.  
В) Сохранение эталонов природных ландшафтов.  
С) Лечебная.  
D) Культурная.  
E) Хозяйственное использование природных объектов.
4. Хлопчатник в Казахстане выращивается в основном:  
А) Южно-Казахстанской области.  
В) Атырауской области.  
С) Жамбылской области.  
D) Алматинской области.  
E) Кызылординской области.
5. Из перечисленных государств выбрать федерацию  
А) Бразилия  
В) Польша  
С) Франция  
D) Италия  
E) Казахстан
6. Столица Саудовской Аравии - это  
А) Анкаре.  
В) Эр-Рияд.  
С) Каир.  
D) Тегеран.  
E) Джидда.

7. Рельеф на физической карте изображают
- А) послойной окраской
  - В) способом ареалов
  - С) различными пунсонами
  - Д) штриховкой
  - Е) внемасштабными знаками
8. К окраинным морям относятся
- А) Баренцево и Балтийское.
  - В) Белое и Азовское.
  - С) Берингово и Баренцево.
  - Д) Средиземное и Черное.
  - Е) Черное и Аравийское.
9. Живые организмы обитают только
- А) в верхних слоях атмосферы
  - В) в нижних слоях литосферы
  - С) во всех слоях Земли
  - Д) во всех слоях атмосферы
  - Е) в географической оболочке
10. Основу каждого материка составляют сравнительно ровные и устойчивые участки
- А) платформы
  - В) геосинклинали
  - С) границы литосферных плит
  - Д) сейсмические пояса
  - Е) рифты
11. Самая большая часть света:
- А) Америка
  - В) Африка
  - С) Антарктида
  - Д) Европа
  - Е) Азия
12. Равнина, расположенная у берегов самого большого озера Земли
- А) Западно-Сибирская
  - В) Прибалхашская
  - С) Бетпак Дала
  - Д) Сарыарка
  - Е) Прикаспийская
13. Особенности рек Казахстана.
- А) Густота рек уменьшается с севера на юг.
  - В) Реки распределяются по территории равномерно.
  - С) Большая часть рек в Центральном Казахстане.
  - Д) Густота рек увеличивается с востока на запад.
  - Е) Густота рек увеличивается с севера на юг.

14. Горная химия занимается добычей :
- А) железных руд
  - В) полиметаллических руд
  - С) фосфоритов
  - Д) хромитов
  - Е) бокситов
15. Химическая промышленность Южного Казахстана развивается на базе
- А) Бокситов.
  - В) Угольных бассейнов.
  - С) Торфа.
  - Д) Лесной промышленности.
  - Е) Фосфоритов.
16. Специализация Северного Казахстана
- А) медеплавильное производство
  - В) газохимическое производство
  - С) садоводство
  - Д) мараловодство
  - Е) земледелие
17. Одно из главных направлений науки, связывающих достижения научно – технического прогресса с географической наукой является:
- А) геоэкология
  - В) геополитика
  - С) геоинформатика
  - Д) геосистема
  - Е) геодезия
18. Штат, являющийся центром производства авиа - и космических кораблей, ветровой энергии:
- А) Калифорния
  - В) Техас
  - С) Миннесота
  - Д) Алабама
  - Е) Невада
19. Большая часть населения Австралии исповедует:
- А) Ислам.
  - В) Буддизм.
  - С) Протестантство.
  - Д) Православие.
  - Е) Язычество.
20. Время вращения Луны вокруг своей оси равно времени вращения ее вокруг Земли, поэтому
- А) происходит смена дня и ночи
  - В) к земле обращена только одна сторона Луны
  - С) образуются приливы и отливы
  - Д) образуются ураганы
  - Е) происходит смена времен года

21. Ритмические явления в географической оболочке - это
- А) история формирования природного комплекса.
  - В) хозяйственная деятельность человека.
  - С) взаимосвязь и взаимозависимость компонентов природы.
  - Д) изменение всех компонентов природы и природных комплексов от экватора к полюсам.
  - Е) периодичность и повторяемость одних и тех же явлений во времени.
22. Жестколистные, широколиственные и хвойные леса – это природные комплексы:
- А) Уральских гор.
  - В) Саянских гор.
  - С) Алтайских гор.
  - Д) Тянь-Шаньских гор.
  - Е) Атласских гор.
23. Альпийский тип рельефа в Казахстане сформировался
- А) на Сарыарке
  - В) в Илейском Алатау
  - С) на плато Устюрт
  - Д) на Бетпакдале
  - Е) в Муголжарах
24. Промышленный узел, сложившийся на основе добычи и переработки хромитов, фосфоритов, никелевой руды.
- А) Петропавловский промышленный узел.
  - В) Уральский промышленный узел.
  - С) Актюбинский промышленный узел.
  - Д) Эмбенский промышленный узел.
  - Е) Мангистауский промышленный узел.
25. Из списка выбрать АЭС России
- А) Сургутская, Рефтинская
  - В) Богучанская, Братская
  - С) Обнинская, Красноярская
  - Д) Чернобыльская, Костромская
  - Е) Курская, Балаковская

**ТЕСТ ПО ПРЕДМЕТУ ГЕОГРАФИЯ  
ЗАВЕРШЕН**

**ВСЕМИРНАЯ ИСТОРИЯ**

1. Жилища феодала и его крепость в средневековье:
- А) Ферма.
  - В) Ранчо.
  - С) Фазенда.
  - Д) Форт.
  - Е) Замок.
2. Первым рейхсканцлером Германской империи был:
- А) Вильгельм I.
  - В) Клемансо.
  - С) Бебель.
  - Д) Бисмарк.
  - Е) Ллойд Джордж.
3. В этой битве англичане и французы впервые применили танки:
- А) Битва за Антверпен.
  - В) Битва на Сомме.
  - С) Верднская битва.
  - Д) Сражение у Ипра.
  - Е) Битва на Марне.
4. Гитлеровский план «Барбаросса»:
- А) Захват Польши.
  - В) «Молниеносная война» с СССР.
  - С) Война в Африке.
  - Д) Война в Азии.
  - Е) Война с Японией.
5. Столица Южной Кореи:
- А) Пномпень.
  - В) Сеул.
  - С) Ханой.
  - Д) Улан-Батор.
  - Е) Пхеньян.
6. СНГ было создано:
- А) в 1990 году
  - В) в 1991 году
  - С) в 1992 году
  - Д) в 1993 году
  - Е) в 1994 году
7. Наивысшего расцвета Шумеро-Аккадское царство достигло при:
- А) Шаруккине
  - В) Шульги
  - С) Рамзесе
  - Д) Хаммурапи
  - Е) Нарамсине

8. Значение законов Солона в Афинах:
- А) Заложили основы демократии.
  - В) Произведен передел земли.
  - С) Введена всеобщая воинская повинность.
  - Д) Введено всеобщее избирательное право.
  - Е) Ввели систему долгового рабства.
9. Многочисленные древнеславянские племена разделились на три ветви к:
- А) III веку.
  - В) VI веку.
  - С) VII веку.
  - Д) IV веку.
  - Е) V веку.
10. Грамота о прощении грехов, выдаваемая от имени Папы Римского:
- А) Кун.
  - В) Епитимья.
  - С) Индульгенция.
  - Д) Вира.
  - Е) Инквизиция.
11. На Американском континенте письменные памятники в начале н.э. оставили:
- А) Ацтеки
  - В) Инки
  - С) Эскимосы
  - Д) Ирокезы
  - Е) Майя
12. В 1721 году Россией был заключен мир:
- А) Прутский.
  - В) Азовский.
  - С) Столбовский.
  - Д) Тильзитский.
  - Е) Ништадтский.
13. В XVII в. в Иране большая часть земель находилась в собственности:
- А) Ремесленников.
  - В) Государства.
  - С) Феодалов.
  - Д) Крестьян.
  - Е) Духовенства.
14. В России революционная молодежь предприняла массовую попытку "хождения в народ" в:
- А) 1861 г.
  - В) 1874 г.
  - С) 1864 г.
  - Д) 1881 г.
  - Е) 1862 г.

15. В конце XIX начале XX вв. султаном Османской империи был:
- А) Сулейман Великолепный.
  - В) Мехмед V.
  - С) Мустафа IV.
  - Д) Абдул-Хамид II.
  - Е) Селим III.
16. Д.И. Менделеев составил периодическую систему элементов в:
- А) 1869 г.
  - В) 1873 г.
  - С) 1870 г.
  - Д) 1872 г.
  - Е) 1842 г.
17. Решение об оккупации Рура было принято французским правительством под руководством:
- А) Ж.Клемансо
  - В) А.Мильерана
  - С) Л.Блюма
  - Д) Э.Эррио
  - Е) Р.Пуанкаре
18. В начале XX века главной целью внешней политики Японии было:
- А) Сохранение нейтралитета.
  - В) Захват колоний в Африке.
  - С) Подчинение Китая.
  - Д) Сближение с США.
  - Е) Достижение мирового морского господства.
19. Начало событиям мая 1968 года во Франции положили:
- А) Война во Вьетнаме.
  - В) Правительство присоединилось к «Плану Маршалла».
  - С) Страна вышла из НАТО.
  - Д) В Алжире военные подняли мятеж.
  - Е) Студенческие выступления за демократизацию.
20. Самое сильное царство в Китае в III веке до н.э.:
- А) Царство Сянь.
  - В) Царство Хань.
  - С) Царство Тан.
  - Д) Царство Мин.
  - Е) Царство Цинь.
21. Эпоха Возрождения связана с периодом формирования:
- А) Античной культуры.
  - В) Христианской культуры.
  - С) Мусульманской культуры.
  - Д) Буржуазной культуры.
  - Е) Национальной культуры эпохи перестройки.

22. Иран лишился Дагестана, Грузии, Северного Азербайджана в результате заключения в 1813 г. русско-иранского:
- A) Сан-Стефанского соглашения
  - B) Туркманчайского мира
  - C) Гюлистанского договора
  - D) Тебризского договора
  - E) Тегеранского соглашения
23. В 30-е гг. XX века Англия использовала валютную группировку, Стерлинговый блок для укрепления своих позиций в борьбе против:
- A) французского франка
  - B) американского доллара
  - C) шведской кроны
  - D) советского рубля
  - E) германской марки
24. В 70-80-ых годах XX века в странах Северной Европы сложилась современная система государственного регулирования экономики, для которой было характерно:
- A) участие государства в хозяйственной жизни
  - B) планирование развития экономики по пятилеткам
  - C) установление государственных цен на все виды товаров
  - D) монополия государства на добычу природных богатств
  - E) государственная собственность на средства производства
25. Первой и единственной страной Большой семерки, ликвидировавшей дефицит бюджета, стала:
- A) Великобритания.
  - B) Канада.
  - C) США.
  - D) Германия.
  - E) Франция.

**ТЕСТ ПО ПРЕДМЕТУ ВСЕМИРНАЯ ИСТОРИЯ  
ЗАВЕРШЕН**

АНГЛИЙСКИЙ ЯЗЫК

1. Выберите правильно написанное слово.  
Забывать.  
A) foget.  
B) forgote.  
C) forged.  
D) forget.  
E) foreget.
2. Дайте правильный ответ:  
What day of the week is Friday?  
A) the thith  
B) the fifth  
C) five  
D) the five  
E) fifth
3. Выберите нужное местоимение.  
... called you when you were out.  
A) Somebody.  
B) Something.  
C) Some.  
D) Somehow.  
E) Somewhere.
4. Выберите правильную форму глагола "to be":  
What ... your hobby?  
A) Are.  
B) Am.  
C) Been.  
D) Be.  
E) Is.
5. Выберите правильную форму сказуемого:  
My brother ... a beard last year.  
A) Grow.  
B) Had grown.  
C) Grew.  
D) Have grown.  
E) Have grew.

6. Выберите правильный ответ.  
He said they ... to buy flowers for her.  
A) Forgot.  
B) Had forgotten.  
C) Has forgotten.  
D) Have forgotten.  
E) Forget.
7. Переведите:  
Документы уже отосланы в лабораторию.  
A) They have already sent the documents to the lab.  
B) The documents were sent to the lab.  
C) The documents will be sent to the lab.  
D) The documents have been already sent to the lab.  
E) The documents had been already sent when they asked.
8. Вставьте нужный предлог.  
I'm not very keen ... classical music.  
A) for.  
B) on.  
C) about.  
D) in.  
E) of.
9. Образуйте новое слово от глагола "write" с помощью следующих приставок.  
A) In.  
B) Re.  
C) Ir.  
D) Un.  
E) Im.
10. Образуйте новое слово от "profession" с помощью следующих суффиксов.  
A) Ment.  
B) Ic.  
C) Al.  
D) Ness.  
E) Ist.
11. Выберите правильный вариант местоимения.  
That butterfly looks like a flower. Aren't ... wings wonderful?  
A) its.  
B) their.  
C) ours.  
D) her.  
E) other.

12. Выберите правильный вариант:  
Your advice ... always good. I gladly follow ...
- is / them
  - are / them
  - were / they
  - was / them
  - is / it
13. Выберите правильную форму глагола в страдательном залоге:  
The theatre ... last year.
- Is built
  - Have built
  - Was built
  - Are built
  - Were built
14. Вставьте в предложении пропущенный модальный глагол:  
You ... work hard to pass your exam.
- shall
  - might have
  - ought
  - must
  - am to
15. Выберите верный вариант:  
**You will not go to the cinema ... you finish all your lessons.**
- unless
  - as a result
  - while
  - but
  - because
16. Выберите правильный вариант глагола:  
When I ... him I'll give him your message.
- See.
  - Is seeing.
  - Sees.
  - Saw.
  - Will see.
17. Выберите правильную форму глагола:  
There ... a lot of cheese on the table.
- Been.
  - Is.
  - Be.
  - Am.
  - Are.

18. Выберите правильный вариант.  
She is fond of ...
- Singing.
  - Sings.
  - Sang.
  - Sung.
  - Sing.
19. Выберите правильный ответ.  
In which month is Thanksgiving Day celebrated?
- December.
  - February.
  - November.
  - March.
  - May.
20. Соотнесите данную идиому с ее значением:  
To have a sweet tooth.
- You must insist and say no.
  - You can grow plants.
  - You mustn't talk.
  - You must be careful what you say.
  - To enjoy eating sweet food.
21. Укажите правильный вариант артиклей.  
She takes interest in ... history of China, and he takes interest in ... Chinese culture.
- The/a.
  - /the.
  - The/-.
  - A/a.
  - /-.
22. Выделенное слово является прилагательным в предложении:
- Take your **change**, please!
  - He is watching the **changings** in the nature.
  - Do you have any **changes** in your life?
  - We **changed** our money in the bank.
  - The weather was **changeable** last summer.
23. Выберите правильный вариант притяжательного падежа:  
Astana is this ... new capital.
- countries'
  - countries
  - country's
  - country's
  - country

24. Инфинитив является сложным подлежащим в предложении:

- A) I am not in the mood to dance.
- B) I'm pleased to have met him.
- C) He asked me not to be late.
- D) I saw him read this book.
- E) He is said to be a very talented actor.

25. Прочитайте текст и выполните задание.

There was a time when the people of Greece were not united but instead there were several states each of which had its own ruler.

Some of the people in the southern part of the country were called Spartans and they were famous for their simple habits and their bravery.

The name of the land was Laconia, so they were sometimes called Lacons. Their rule was to speak briefly and never use more words than were needed. From that time a short answer as a Lacon would give we call a laconic answer.

Завершите предложение согласно содержанию текста.

In this passage ...

- A) we see that Lacons liked to speak.
- B) we are told about the life of the people in Frakia.
- C) the origin of the word "laconic" is explained.
- D) the writer describes Persians.
- E) a new character appeared.

**ТЕСТ ПО ПРЕДМЕТУ АНГЛИЙСКИЙ ЯЗЫК  
ЗАВЕРШЕН**



## КАЗАХСКИЙ ЯЗЫК

1. «Сұлу» сөзінің синонимін табыңыз.  
А) Әдепті.  
В) Әдемі.  
С) Сыпайы.  
D) Мықты.  
E) Салмақты.
2. Тек жуан дауыстылар қатарын апықтаңыз.  
А) А, О, Ү, Е.  
В) Ә, І, Н, Ө.  
С) Ү, Ү, І, Е.  
D) А, О, Ә, Ү.  
E) А, О, Ы, Ұ.
3. Буында қате бөлінген сөзді табыңыз.  
А) Құ-мырс-қа.  
В) Ад-ам.  
С) Қа-йық.  
D) Жа-рай-сың.  
E) Жо-лау-шы.
4. Сын есімнің сұрағын көрсетіңіз.  
А) Кім?  
В) Не?  
С) Кімнен?  
D) Неше?  
E) Қандай?
5. Есептік сан есімді табыңыз.  
А) 8-сынып.  
В) Алтау.  
С) Екеуден.  
D) Он шақты.  
E) Қырық.
6. Белгісіздік есімдіктерін табыңыз.  
А) Өзім, неше.  
В) Сонау, қанша.  
С) Біреу, кейбіреу.  
D) Бәрі, менің.  
E) Ештеңе, ол.

7. Мақалдың жалғасын табыңыз.  
*Туған жердей - жер болмас,  
Туған елдей - ....*  
А) тау болмас.  
В) түн болмас.  
С) ел болмас.  
D) көп болмас.  
E) жер болмас.
8. Бірыңғай үнді дауыссыздардан тұратын сөзді табыңыз.  
А) Емен.  
В) Рақымды.  
С) Дауылпаз.  
D) Жүздеген.  
E) Қанағат.
9. Тек қатаң дауыссыздан құралған сөзді көрсетіңіз.  
*Ол үйге қайтарда соқпақ жолмен жүрді.*  
А) Қайтарда.  
В) Соқпақ.  
С) Жүрді.  
D) Жолмен.  
E) Ол.
10. Күрделі сөзді анықтаңыз.  
А) Сауықтыру.  
В) Құрылыстар.  
С) Алыс-жақын.  
D) Мемлекеттік.  
E) Ғимараттар.
11. Жұрнағы бар сөзді табыңыз.  
А) Салтанатпен.  
В) Үйдің.  
С) Даңғылдан.  
D) Көшеге.  
E) Кітапхана.
12. Барыс септігінің шылауын табыңыз.  
А) Үйде болды.  
В) Сізден аламын.  
С) Мыңнан астам.  
D) Досымен бірге.  
E) Дүкенге қарай.
13. Етістіктің сұрағын табыңыз.  
А) Қайтті?  
В) Қашан?  
С) Қалай?  
D) Қандай?  
E) Қай?

14. Қажетті септеулікті анықтаңыз.  
«Мақал-мәтелдердің мазмұны ... мұғалім әңгімелеп береді»  
А) Үшін.  
Б) Дейін.  
С) Соң.  
Д) Кейін.  
Е) Туралы.
15. Қыстырма сөз қандай сөйлем мүшесі болатынын анықтаңыз.  
А) Қыстырма сөз анықтауыш болады.  
Б) Қыстырма сөз сөйлем мүшесі болмайды.  
С) Қыстырма сөз баяндауыш болады.  
Д) Қыстырма сөз толықтауыш болады.  
Е) Қыстырма сөз бастауыш болады.
16. Сөйлемде одағайдан кейін қандай тыныс белгісі қойылатынын анықтаңыз.  
*Анырай Мына бөрік сізге керемет жарасып тұр.*  
А) Үтір.  
Б) Нүкте.  
С) Сұрау белгісі.  
Д) Нүктелі үтір.  
Е) Леп белгісі.
17. Сөйлемнің қазақ тіліндегі баламасын анықтаңыз.  
*В нашей стране газеты выходят на 11 языках, телевидение мы смотрим на 12 языках, радио слушаем на 6 языках.*  
А) Біздің елімізде газеттер 11 тілде шығады, теледидарды 12 тілде көреміз, 6 тілде радио тыңдаймыз.  
Б) Теледидарды 12 тілде көреміз, радионы 6 тілде, газеттерді 11 тілде оқимыз.  
С) 11 тілде оқимыз, 12 тілде көреміз, радионы 6 тілде тыңдаймыз.  
Д) Теледидарды 12 тілде көреміз, 11 тілде оқимыз, 6 тілде тыңдаймыз.  
Е) Біздің елімізде газеттер 11 тілде, теледидар 12, радио 6 тілде.
18. «Қазақфильм» киностудиясынан шыққан тұңғыш фильмді анықтаңыз.  
А) «Дала қызы».  
Б) «Туған жер».  
С) «Алтын мүйіз».  
Д) «Алдар көсе».  
Е) «Аманкелді».
19. Күміс пен алтыннан әшекей бұйымдар соғатын шеберлерді белгілеңіз.  
А) Ұста.  
Б) Өнер.  
С) Зергер.  
Д) Зейнеткер.  
Е) Шебер.

20. Антонимдерді белгілеңіз.  
А) Ұқсас - тәрізді.  
Б) Ұнату - жақсы көру.  
С) Сүйю - жек көру.  
Д) Оқиға - жағдай.  
Е) Сұлу - әдемі.
21. Сөз үнді дыбысқа аяқталса, қосымша қандай дыбыстан басталатынын анықтаңыз.  
А) Қатаң немесе ұяң дауыссыз дыбыстан.  
Б) Қатаң дауыссыз дыбыстан.  
С) Тек үнді дауыссыздан.  
Д) Үнді немесе ұяң дауыссыз дыбыстан.  
Е) Тек ұяң дауыссыз дыбыстан.
22. Мақсатты келер шақты көрсетіңіз.  
А) Өзің осы жерде тіліңді безеп тағы қанша тұрмақсың, соныңды айтшы.  
Б) Маған не үшін реңжіп жүрсің?  
С) Сіздер менің алдымда сөйлеп отырсыздар ғой.  
Д) Тәкежанның бұлтағын естімей жүр.  
Е) Жұмысты ұйымдастыру жағында істермін.
23. Асты сызылған сөздердің қай сөйлем мүшесі болатынын белгілеңіз.  
*Аққу суда дыбыс шығармай жеңіл жүзеді.*  
А) Бастауыш.  
Б) Баяндауыш.  
С) Толықтауыш.  
Д) Пысықтауыш.  
Е) Анықтауыш.
24. Құрмалас сөйлемді табыңыз.  
А) Інір де түсті, балалар да үйлеріне кірді.  
Б) Нақты қорытынды жасалды.  
С) Бұл мәселе сынып сағатында, жиналыста шешілді.  
Д) Олар мұғаліммен ұзақ әңгімелесті.  
Е) Сыныпқа оқушылардың бәрі жиналды.
25. Тыныс белгілері дұрыс қойылған сөйлемді анықтаңыз.  
А) „Мүмкін, кездесерміз“, – деді жас жігіт.  
Б) „Мүмкін, “ – кездесерміз деді жас жігіт.  
С) „Мүмкін, кездесерміз деді“, – жас жігіт.  
Д) „Мүмкін, кездесерміз“ – деді жас жігіт.  
Е) „Мүмкін, кездесерміз“ деді жас жігіт.