



МИНИСТЕРСТВО ОБРАЗОВАНИЯ И НАУКИ
РЕСПУБЛИКИ КАЗАХСТАН

НАЦИОНАЛЬНЫЙ ЦЕНТР ТЕСТИРОВАНИЯ

ПРОБНОЕ ТЕСТИРОВАНИЕ

Книжка- вопросник

ВАРИАНТ - 8202

2013

МИНИСТЕРСТВО ОБРАЗОВАНИЯ И НАУКИ
РЕСПУБЛИКИ КАЗАХСТАН

НАЦИОНАЛЬНЫЙ ЦЕНТР ТЕСТИРОВАНИЯ

ПРОБНОЕ ТЕСТИРОВАНИЕ

КНИЖКА-ВОПРОСНИК

ВАРИАНТ 8202

Ф.И.О. _____

ИКТ _____ № листа ответа _____

Поток _____ № аудитории _____ № места _____

Название 4 - го предмета _____

Подпись абитуриента _____



2013

ВНИМАНИЕ!

1. Книжка-вопросник содержит тестовые задания по предметам: казахский язык, русский язык, история Казахстана, математика, физика, химия, биология, география, всемирная история, литература и иностранные языки.
2. Время тестирования – 210 минут.
3. Отвечать нужно на тестовые задания по предметам: русский язык, казахский язык, математика, история Казахстана и выбранный вами пятый предмет.
4. Начинать отвечать можно с любого предмета.
5. Каждое задание требует выбора единственно правильного ответа из пяти предложенных вариантов ответов.
6. Выбранный ответ нужно отмечать на листе ответов путем полного закрашивания соответствующего кружка на секторе данного предмета.
7. Все необходимые расчеты можно производить на свободных местах книжки-вопросника.
8. Нужно внимательно заполнить все секторы листа ответов.
9. После окончания тестирования книжка-вопросник и лист ответов должны быть сданы дежурному по аудитории.

ПРИМЕЧАНИЕ:

Строго запрещается:

- производить обмен книжками-вопросниками;
- выносить книжку-вопросник и лист ответа из аудитории;
- производить обмен листами ответов.

РУССКИЙ ЯЗЫК

1. Звонкий согласный звук, который не имеет парного глухого:
А) [д].
В) [ж].
С) [г].
D) [л].
E) [з].
2. Укажите форму слова *стеклить*.
А) Стеклышко.
В) Буду стеклить.
С) Стеклом.
D) Стелянный.
E) Застеклить.
3. Приставка в словах *прекрасный, превысить, превосходить, преувеличение* обозначает
А) высшую степень качества или действия.
В) нахождение вблизи чего-либо.
С) приближение.
D) значение неполного действия.
E) присоединение.
4. Слово с пропущенной буквой *о*
А) кумач...вый
В) ноч...вка
С) дириж...р
D) точ...ный
E) оранж...вый
5. Слова антонимы в ряду
А) слой, пласт
В) случай, беда
С) приязнь, отвращение
D) ломать, громить
E) сувенир, подарок
6. Местоимение пишется через дефис в словосочетании
А) Приготовил (кое)для кого.
В) Сказал кто(то).
С) Пришёл (кое)к кому.
D) Встретился (кое)с кем.
E) Купил (кое)у кого.
7. Слово, образованное сложением начальных звуков
А) ВДНХ
В) ГАИ
С) завхоз
D) зампред
E) СНГ

8. Укажите однозначное слово
- Почва.
 - Поэзия.
 - Подоконник.
 - Практика.
 - Правда.
9. В окончаниях существительных *на растени...*, *по фамили...*, *к площад...*, *на площадк...*, *на сесси...* пропущены буквы
- е, и, и, с, и.
 - и, и, и, е, и.
 - е, и, е, е, е.
 - е, с, и, и, и.
 - е, и, с, и, с.
10. Укажите, в каком ряду верно указаны разряды имен прилагательных, употребленных в предложении
Из всех вещей, которые были видны из картонных коробок, Аксинья выбрала себе пару черных сапог и верблюжий шерстяной платок.
- Качественное, относительное, качественное, притяжательное.
 - Относительное, качественное, качественное, относительное.
 - Относительное, качественное, притяжательное, притяжательное.
 - Качественное, относительное, притяжательное, качественное.
 - Относительное, качественное, относительное, относительное.
11. Слитно пишется числительное
- пяти(миллионов).
 - к двум(тысячам).
 - пяти(миллионный).
 - три(тысячами).
 - от (двадцати миллиардов).
12. Буква *и* пишется в окончаниях глаголов
- закруж...шь, расстел...шь
 - не отверг...шься, удаля...м
 - погон...тесь, вылеч...м
 - обид...м, накро...м
 - увид...м, искореня...м
13. В окончаниях причастий в словосочетаниях *в хранищ...м традиции обществе*, *о приносящ...м радость труде*, *в видневш...мся городе*, *о находящ...мся в рукописи романе* пропущены буквы.
- с, и, с, и
 - и, е, и, с
 - с, е, с, с
 - и, с, и, и
 - е, е, с, и

14. Деепричастие, которое перешло в разряд наречия:
- прищурясь, смотреть вперед
 - улыбаясь, говорить с товарищем
 - стоять, слегка подбоченясь
 - идти не торопясь
 - писать, наклонясь над столом
15. Укажите в словосочетании наречие места.
- Ответить неохотно.
 - Вымокнуть насквозь.
 - Упасть навзничь.
 - Сказать назло.
 - Войти внутрь.
16. Укажите, в каком из сочетаний пропущена буква *и*.
- По мер... приближения.
 - Наподоб... цветка.
 - В продолжени... года.
 - Вследстви... урагана.
 - Впоследстви... об этом вспоминали часто.
17. Из двух неполных состоит предложение:
- Блеск огней достигал до самого дна бухты – так прозрачна была морская вода.
 - Дружба – это прежде всего искренность, это критика товарищей.
 - Татьяна – в лес, медведь – за ней.
 - Уже настали сумерки – они все едут.
 - Находить предметы или создавать их самим – очень увлекательное занятие.
18. Сложносочиненное предложение с противительными отношениями:
- Или я тебя не понимаю, или же ты не хочешь меня понять.
 - В селе не переводилась лихорадка и была топкая грязь.
 - Ни она никого не тронет, ни ее никто не тронет.
 - По хутору зажглись огни, и в каждом курене уже гудела новость.
 - Еще земли печален вид, а воздух уж весною дышит.
19. Укажите сложноподчиненное предложение с придаточным следствия.
- Воздух был так редок, что дышать было больно.
 - Снег становился все белее и ярче, так что ломило глаза.
 - Нос судьи невольно понюхал верхнюю губу, что обыкновенно он делал прежде только от большого удовольствия.
 - Авдотью страх разобрал такой, что колени у нее задрожали.
 - Я слышал, что вы прошептали.
20. Предложение с однородными членами:
- Сперва ей было не до книг, но показался выбор их ей странен.
 - Онегин, добрый мой приятель, родился на берегах Невы.
 - Как хорошо ты, о море ночное.
 - По правому берегу расположены мирные, но еще беспокойные аулы.
 - Я спешу туда же – а там уже весь город.

21. Предложение с обособленным распространенным приложением (знаки не расставлены):
А) Сын севера люблю я шум лесной и зелени растительную сырость.
В) Сладко стеснялась грудь вдыхая тот особенный томительный и свежий запах русской летней ночи.
С) Отряд не заметил потери бойца и «Яблочко» песню допел до конца.
D) Домна Пантелеевна любила свое дело как артистка.
E) От смерти не был я заговорен но все же разминулся с пулей дураю.
22. Нераспространенное обращение в предложении:
А) Мисс Марпл! О какой улике Вы говорите?
В) Здравствуй, племя молодое, незнакомое.
С) Простите, вольные станицы, и край отцов, и тихий Дон!
D) Прощай, любимый город, уходим завтра в море.
E) Пишу вам, дорогой Алексей Сергеевич, вернувшись с охоты.
23. Сложное бессоюзное предложение со значением одновременности (знаки препинания не расставлены):
А) Жизнь становилась внешне всё труднее все жили впроголодь.
В) Колесо у кареты отвалилось все вышли из неё началась починка.
С) Каждый день я бегал в библиотеку менял книги.
D) Я читал залпом мне хотелось понять жизнь.
E) В саду было тихо только птица иногда ворочалась и опять засыпала негромко охали древесные лягушки плескалась рыба в прозрачном пруду.
24. *Неприятель недалеко отвечал Иван Кузьмич Что Маша страшно тебе*
Пунктуация в предложении соответствует схеме
А) «П, - а, - п».
В) «П, - а, - П?»
С) «П, - а, - П!»
D) «П. - а, - П?»
E) «П, - а, - п».
25. Слова с абстрактным значением, отсутствие эмоциональной лексики, отсутствие слов с переносным значением, официальность, стандартизованность – черты стиля
А) официально-делового
В) публицистического
С) разговорного
D) научного
E) художественного

**ТЕСТ ПО ПРЕДМЕТУ РУССКИЙ ЯЗЫК
ЗАВЕРШЕН**

ИСТОРИЯ КАЗАХСТАНА

1. Хап Абылай похоронен в:
А) Туркестане
В) Сузаке
С) Таразе
D) Койлыке
E) Сыганаке
2. В Среднем жузе после смерти ханов Бокея (1817 г.) и Уали (1819 г.) царское правительство:
А) провело опрос среди населения на предмет будущей структуры власти
В) предложило управление на началах народного самоуправления
С) провело выборы нового хана
D) не утверждало новых ханов
E) назначило временного исполняющего обязанности
3. В годы Первой мировой войны у казахского населения в больших количествах изымается (ются):
А) орудия труда
В) деньги
С) золотые украшения
D) религиозные ценности
E) скот
4. Депутат IV Государственной Думы, подвергнувший критике политику царского правительства в Туркестане:
А) Родзянко
В) Керенский
С) Пуришкевич
D) Милютин
E) Гучков
5. Алихан Бокейханов возглавлял партию:
А) «Уш жуз»
В) «Алаш»
С) «Шура-Улема»
D) «Шура-Ислама»
E) «Жас казах»
6. В тяжёлые сентябрьские дни 1941 года казахский народный поэт Жамбыл посвятил своё стихотворение защитникам:
А) Харькова
В) Сталинграда
С) Ленинграда
D) Москвы
E) Бреста

7. Украшение золотых вещей вставными цветными камнями:
- инкрустация
 - репродукция
 - полихромизация
 - заливка
 - грифонизация
8. Для торгового обмена с государствами Средней Азии и Китаем огузы использовали в основном продукцию:
- зерновую
 - бахчеводства
 - ремесла
 - животноводства
 - кузнечного дела
9. Памятник истории и быта, правов и языка тюрков "Диуани лугат ат-тюрк" написан:
- Махмудом Кашгари
 - Абу Насыр аль-Фараби
 - Кадыргали Жалаири
 - Юсуфом Баласагуни
 - Ходжа Ахмедом Йасауи
10. Темучин был провозглашен верховным правителем – Чингисханом на:
- съезде многочисленных родственников
 - съезде всего монгольского народа
 - курултае представителей завоеванных народов
 - курултае монгольской знати
 - курултае племени борджигинов
11. Выдающимся архитектурным сооружением XIV-XV вв. на территории Казахстана является мавзолей:
- Есима
 - Айша-Биби
 - Бабаджа-Хатун
 - Карахана
 - Ходжа Ахмеда Йасауи
12. Важнейшие вопросы в жизни казахов решались на:
- Капкакше
 - Вече
 - Курултаях
 - Собраниях
 - Сходах
13. Города Туркестан и Ташкент были захвачены джунгарами в:
- 1717-1718 гг.
 - 1718-1719 гг.
 - 1724-1725 гг.
 - 1721-1722 гг.
 - 1720-1721 гг.

14. В 1797 г. по предложению О.А.Игельстрома на ханский трон Младшего жуза возводится лояльно настроенный к России престарелый султан:
- Айшуак
 - Абулхаир
 - Семеке
 - Бокей
 - Нуралы
15. В 1855 году отряд Есета Котибарулы атаковал лагерь султана - правителя Арыслана Жантореулы, в результате чего султан:
- Отказался от борьбы
 - Захвачен в плен
 - Был убит
 - Заключил союз
 - Был ранен
16. Фундаментальный научный труд «О состоянии Алтышара...» является результатом путешествия Шокана Уалиханова в:
- Афганистан
 - Киргизию
 - Бухару
 - Тибет
 - Кашгарию
17. В ходе борьбы с последствиями сталинской модели коллективизации в Казахстане вместо коммун в зерновых районах были организованы:
- Колхозы
 - Фактории
 - Товарищества по совместной обработке земли
 - Сельхозартели
 - Совхозы
18. Представители казахской интеллигенции, подвергшиеся политическим преследованиям в 1940-1950-е гг.:
- А. Маргулан, С. Муқанов
 - И. Жансугуров, Б. Майлин
 - И. М. Губкин, Н. С. Курнаков
 - М. Жумабаев, Ж. Аймауытов
 - С. Садвакасов, Ж. Мынбаев
19. Институт истории и этнологии в Республике Казахстан носит имя:
- Ш. Уалиханова
 - К. Акшиева
 - С. Асфендиарова
 - К. Сатпаева
 - А. Маргулана

20. Формирования казахской народности происходило в процессе объединения коренного населения и племён, пришедших в период:
- второй волны нашествия гуннов
 - арабских вторжений
 - монгольского нашествия
 - присоединения Казахстана к России
 - казахско-джунгарских войн
21. В первую половину XV в. объединению казахских племён в единую народность препятствовало (ли):
- традиционные маршруты кочевий
 - снижение значения караванных путей
 - традиции наследования власти чингизидами
 - междоусобицы и межплеменные раздоры
 - упадок торговли по Великому Шелковому пути
22. В первой половине XIX в. Хивинские и Кокандские ханства совершали походы на казахские земли, опираясь на поддержку правительства:
- Англии
 - Китая
 - Бухары
 - Ирана
 - России
23. Для ослабления континентальной блокады России, в ходе Отечественной войны 1812 г., большое значение имело:
- Возврат казахам отнятых земель
 - Ослабление революционной ситуации
 - Разработка новых месторождений в Казахстане
 - Поступление скотоводческого сырья от казахов на рынки России
 - Развитие капиталистических отношений в степи
24. В начале 30-х годов XX века с целью улучшения положения шаруа:
- разрешено создавать фермерские хозяйства
 - стали завозить скот из-за пределов республики
 - были ликвидированы искусственно созданные колхозы
 - была проведена аграрная реформа
 - были возвращены отнятые царизмом земли
25. В результате решений, принятых на Пленуме ЦК КПСС в марте 1965 года, около половины хозяйств, производящих зерновые, специализировались:
- Как учебно-экспериментальные хозяйства
 - На производстве продуктов собственного потребления
 - На производстве кормов
 - На одновременном производстве удобрений
 - На производстве товарной продукции

**ТЕСТ ПО ПРЕДМЕТУ ИСТОРИЯ КАЗАХСТАНА
ЗАВЕРШЕН**

МАТЕМАТИКА

1. Найдите значение выражения: $\sqrt{36^{\log_6 5} - 25^{\log_5 3}}$
- 6
 - 4
 - 13
 - 8
 - 11
2. При каких значениях x справедливо равенство: $x(x - 2) = 0$?
- $x = 2$ и $x = 0$.
 - $x = 5$.
 - $x = -13$.
 - $x = \sqrt{2}$.
 - $x = \frac{1}{2}$.
3. Сумма корней уравнения $x^5 - x^3 = 0$ равна:
- 1
 - Корней нет
 - 0
 - 2
 - 1
4. Решите уравнение: $\log_{13}(\sin x) = 0$
- $2\pi n, n \in \mathbb{Z}$
 - $-\pi + 2\pi n, n \in \mathbb{Z}$
 - нет корней
 - $\frac{\pi}{2} + 2\pi n, n \in \mathbb{Z}$
 - $-\frac{\pi}{2} + 2\pi n, n \in \mathbb{Z}$
5. Решите неравенство: $\cos x > -\frac{\sqrt{2}}{2}$
- $[-\frac{3\pi}{4} + 2\pi n; \frac{3\pi}{4} + 2\pi n), n \in \mathbb{Z}$
 - $(-\frac{3\pi}{4} + 2\pi n; \frac{3\pi}{4} + 2\pi n), n \in \mathbb{Z}$
 - $(-\frac{2\pi}{3} + 2\pi k; \frac{2\pi}{3} + 2\pi k), k \in \mathbb{Z}$
 - $(-\frac{4\pi}{3} + 2\pi n; \frac{\pi}{3} + 2\pi n), n \in \mathbb{Z}$
 - $(-\frac{2\pi}{3} + 2\pi k; \frac{2\pi}{3} + 2\pi k], k \in \mathbb{Z}$

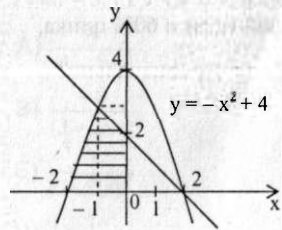
6. Найдите наименьший положительный период функции: $y = \sin \frac{x}{3}$
- A) 2π
 B) $\frac{2\pi}{3}$
 C) $\frac{\pi}{3}$
 D) 6π
 E) 3π
7. Дана функция: $y = \cos^2 x$. Найдите $y'(x)$.
- A) $-\sin 2x$.
 B) $2 \cos x$.
 C) $-\cos 2x$.
 D) $\sin 2x$.
 E) $2 \sin x$.
8. Объем конуса с радиусом 12 см увеличился на 125%, при этом высота осталась неизменной. Найдите новый радиус конуса.
- A) 30 см.
 B) 27 см.
 C) 18 см.
 D) 15 см.
 E) 24 см.
9. Даны векторы: $\vec{a}(3; -2)$ и $\vec{b}(-3; 4)$. Найти координаты вектора $2\vec{a} - 3\vec{b}$.
- A) $(-6; 12)$.
 B) $(0; 2)$.
 C) $(6; 8)$.
 D) $(15; -18)$.
 E) $(15; -16)$.
10. Разложите на множители: $3(x - 2y)^2 - 3x + 6y$.
- A) $-3(x - 2y)(x + 2y - 1)$.
 B) $3(x - 2y)(x - 2y - 1)$.
 C) $3(x + 2y)(x - 2y - 1)$.
 D) $-3(x + 2y)(x - 2y - 1)$.
 E) $(x - 2y)(x - 2y - 1)$.
11. Решите уравнение: $8^{2x+1} = 32 \cdot 2^{2x-1}$
- A) 0,25.
 B) 0,5.
 C) -1.
 D) 1.
 E) 0,75.

12. Решить неравенство: $x^2 + 3x + 5 \geq 0$
- A) нет решений
 B) $(-\infty; 1)$
 C) $(-\infty; +\infty)$
 D) $[-5; +\infty)$
 E) $[5; +\infty)$
13. Найдите сумму квадратов корней уравнения: $x + \sqrt{10 - 3x} = 4$
- A) 4
 B) 26
 C) 16
 D) 20
 E) 13
14. Найдите значение выражения: $\frac{\sin \alpha + \cos \alpha}{2 \cos \alpha + \sin \alpha}$, если $\operatorname{tg} \alpha = 2$
- A) $-\frac{3}{4}$
 B) $\frac{3}{4}$
 C) -4
 D) 4
 E) $\frac{1}{4}$
15. Решите уравнение: $\cos x + \cos(\pi + x) - \cos\left(\frac{\pi}{2} + x\right) = 1$
- A) $\frac{\pi n}{2}, n \in Z$
 B) $\frac{\pi}{4} + \frac{\pi n}{2}, n \in Z$
 C) $\frac{\pi}{2} + 2\pi n, n \in Z$
 D) $\pm \frac{\pi}{3} + 2\pi n, n \in Z$
 E) $\frac{\pi n}{3}, n \in Z; \frac{\pi}{2} + \pi k, k \in Z$

16. Найдите производную функции: $f(x) = \frac{1}{(3-2x)^4}$.
- A) $\frac{4}{(3-2x)^5}$
 B) $\frac{-8}{(3-2x)^5}$
 C) $\frac{3}{(3-2x)^5}$
 D) $\frac{1}{(3-2x)^5}$
 E) $\frac{8}{(3-2x)^5}$
17. Из точки вне окружности, радиуса 7 см, проведена касательная, с расстоянием до точки касания 24 см. Определите расстояние от этой точки до центра окружности.
- A) 26 см.
 B) 25 см.
 C) 31 см.
 D) 28 см.
 E) 27 см.
18. Диагонали параллелограмма равны 7 и 11, а стороны относятся как 6 : 7. Найдите стороны параллелограмма.
- A) 24 и 28
 B) 18 и 21
 C) 6 и 7
 D) 12 и 14
 E) 3 и 3,5
19. Высота конуса равна 18 см. Радиус шара, вписанного в конус равен 5 см. Определите боковую поверхность конуса.
- A) $152,3\pi \text{ см}^2$
 B) $142,25\pi \text{ см}^2$
 C) $146,25\pi \text{ см}^2$
 D) $136,35\pi \text{ см}^2$
 E) $125,45\pi \text{ см}^2$
20. 12 портних при пошиве школьной формы израсходовали $460\frac{4}{5}$ м ткани, выполнив задание на 320%. На сколько метров ткани больше израсходовала каждая портниха?
- A) на 25,3 м
 B) на 29,5 м
 C) на 27,2 м
 D) на 26,4 м
 E) на 28,1 м

21. Сплав меди и цинка содержал меди на 640 г больше, чем цинка. После того как из него выделили $\frac{6}{7}$ содержащейся в ней меди и 60% цинка, масса сплава составила 200 г. Сколько сплав весил первоначально?
- A) 1020 г
 B) 1030 г
 C) 1060 г
 D) 1050 г
 E) 1040 г
22. Решите систему неравенств:
$$\begin{cases} \log_2^2 x + \log_2 \left(\frac{x}{4}\right) < 0 \\ \frac{1}{x} \leq 2 \end{cases}$$
- A) $\left[\frac{1}{2}; 2\right)$
 B) $\left(\frac{1}{4}; \frac{1}{2}\right] \cup (2; +\infty)$
 C) $\left(\frac{1}{4}; \frac{1}{2}\right]$
 D) \emptyset
 E) $\left[\frac{1}{2}; +\infty\right)$
23. Найдите сумму всех натуральных чисел, кратных 4 и не превосходящих 50.
- A) 316
 B) 308
 C) 304
 D) 320
 E) 312

24. Найдите площадь заштрихованной фигуры:



- A) 4,5
- B) 13,5
- C) $3\frac{1}{6}$
- D) $\frac{5}{6}$
- E) $4\frac{1}{6}$

25. В таблице приведен средний балл успеваемости параллели 9-х классов.

9 «А»	9 «Б»	9 «В»	9 «Г»	9 «Д»
4,6	4,1	3,5	3,9	3,3

Укажите верное утверждение.

- A) средняя успеваемость 9-х классов равна 3,88
- B) 9«Б» класс имеет самую высокую успеваемость
- C) медиана успеваемости параллели 9-х классов равна 3,6
- D) успеваемость 9«Б» класса ниже успеваемости 9«Г» класса
- E) 9«А»класс имеет среднюю успеваемость среди других классов

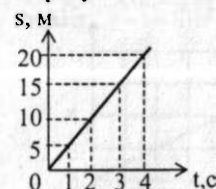
**ТЕСТ ПО ПРЕДМЕТУ МАТЕМАТИКА
ЗАВЕРШЕН**

ФИЗИКА

1. Двигаясь равномерно, пешеход за 6 с проходит путь 12 м. Двигаясь с той же скоростью, пешеход за 3 с пройдет путь
 - A) 2 м.
 - B) 36 м.
 - C) 4 м.
 - D) 6 м.
 - E) 35 м.
2. Двигаясь с ускорением $0,4 \text{ м/с}^2$, автомобиль увеличил свою скорость с 12 до 20 м/с за время
 - A) 50 с.
 - B) 40 с.
 - C) 60 с.
 - D) 30 с.
 - E) 20 с.
3. Под действием силы 20 Н тело приобретает ускорение $0,5 \text{ м/с}^2$. Масса тела равна
 - A) 20 кг.
 - B) 200 кг.
 - C) 10 кг.
 - D) 100 кг.
 - E) 40 кг.
4. Глубина, на которой гидростатическое давление воды в море равно 412 кПа, равна ($\rho_{\text{мор. воды}} = 1030 \frac{\text{кг}}{\text{м}^3}; g = 10 \frac{\text{Н}}{\text{кг}}$)
 - A) 30 м.
 - B) 40 м.
 - C) 35 м.
 - D) 50 м.
 - E) 45 м.
5. Тело брошено вертикально вверх со скоростью 4 м/с. Если сопротивление воздуха пренебрежимо мало, то тело достигает высоты ($g=10 \text{ м/с}^2$)
 - A) 0,8 м.
 - B) 100 м.
 - C) 5 м.
 - D) 200 м.
 - E) 20 м.

6. Если энергия магнитного поля контура уменьшилась в 4 раза, то сила тока в нём
- уменьшилась в 16 раз.
 - увеличилась в 4 раза.
 - увеличилась в 16 раз.
 - уменьшилась в 2 раза.
 - увеличилась в 2 раза.
7. Заряженная частица излучает электромагнитные волны
- только в состоянии покоя.
 - только при движении с постоянной скоростью.
 - при движении с ускорением и в состоянии покоя.
 - как в состоянии покоя, так и при движении с постоянной скоростью.
 - только при движении с ускорением.
8. Оптическая сила собирающей линзы, фокусное расстояние которой 25 см, равна
- 40 дптр.
 - 25 дптр.
 - 4 дптр.
 - 2,5 дптр.
 - 0,04 дптр.
9. Ядро изотопа бария ${}_{56}^{139}\text{Ba}$ состоит из
- 139 протонов и 56 нейтронов
 - 83 электронов и 56 протонов
 - 56 электронов и 83 протонов
 - 83 протонов и 56 нейтронов
 - 56 протонов и 83 нейтронов
10. При уменьшении скорости движения в 2 раза и одновременном увеличении силы трения так же в 2 раза тормозной путь поезда уменьшится
- в 2 раза.
 - в 4 раза.
 - в 8 раз.
 - в 16 раз.
 - в 32 раза.

11. Зависимость перемещения тела массой $m=4$ кг от времени t дана на рисунке. Кинетическая энергия тела в момент $t=3$ с равна



- 15 Дж.
 - 20 Дж.
 - 40 Дж.
 - 25 Дж.
 - 50 Дж.
12. При растяжении недеформированной пружины на 4 см, ее потенциальная энергия стала равна 8 Дж. Коэффициент жесткости пружины равен
- 10^3 Н/м.
 - 10^4 Н/м.
 - $3 \cdot 10^3$ Н/м.
 - $0,5 \cdot 10^3$ Н/м.
 - $2 \cdot 10^3$ Н/м.
13. При изотермическом расширении внутренняя энергия идеального газа
- увеличивается.
 - уменьшается.
 - становится равной нулю.
 - может увеличиваться, может уменьшаться.
 - не изменяется.
14. В идеальном тепловом двигателе абсолютная температура нагревателя в 3 раза выше абсолютной температуры холодильника. Нагреватель передал газу 40 кДж теплоты. Совершенная работа равна
- ≈ 270 кДж.
 - ≈ 27 кДж.
 - $\approx 31,5$ кДж.
 - ≈ 30 кДж.
 - ≈ 27 Дж.
15. Заряд q , помещенный в точке пересечения диагоналей квадрата, в углах которого размещены одинаковые заряды q , будет (массой заряда пренебречь)
- двигаться вертикально вверх.
 - двигаться вертикально вниз.
 - двигаться к правому верхнему заряду.
 - находиться в покое.
 - двигаться к левому верхнему заряду.

16. По двум параллельным проводникам текут токи. Сила тока в первом проводнике постоянна, а во втором увеличилась в 2 раза. Сила взаимодействия между проводниками

- A) увеличилась в 2 раза.
- B) увеличилась в 4 раза.
- C) не изменилась.
- D) уменьшилась в 2 раза.
- E) уменьшилась в $\frac{1}{2}$ раза.



17. Уравнение колебаний $x=5\cos(16\pi t+8)$. Период колебаний равен

- A) $T=16\pi$ с.
- B) $T=\frac{1}{16}$ с.
- C) $T=10\pi$ с.
- D) $T=8\pi$ с.
- E) $T=\frac{1}{8}$ с.

18. Наблюдатель услышал звуковой сигнал через 4 с после начала работы источника. Если частота звука $\nu = 1$ кГц, а длина звуковой волны 32 см, то от источника наблюдатель находится на расстоянии

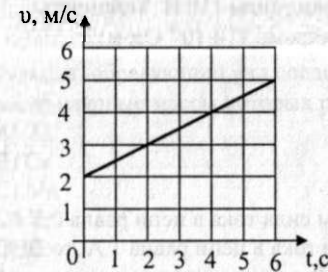
- A) 1560 м.
- B) 1280 м.
- C) 1610 м.
- D) 1420 м.
- E) 1340 м.

19. Чтобы обладать массой, равной массе покоя электрона, фотон должен иметь энергию

$(m_e = 9,1 \cdot 10^{-31}$ кг; $c = 3 \cdot 10^8$ м/с)

- A) $\approx 7,1 \cdot 10^{-15}$ Дж
- B) $\approx 6,7 \cdot 10^{-19}$ Дж.
- C) $\approx 10^{-15}$ Дж.
- D) $\approx 8,2 \cdot 10^{-15}$ Дж.
- E) $\approx 82 \cdot 10^{-15}$ Дж.

20. Путь, пройденный телом за 2с, равен



- A) $s=21$ м.
- B) $x=22$ м.
- C) $s=5$ м.
- D) $s=30$ м.
- E) $s=0,8$ м.

21. Имеются два сосуда с объемами V и $2V$. В первом находится 1 кмоль, а во втором 4 кмоль того же газа. Если давление в обоих сосудах одинаково, то соотношение температур равно

- A) $T_1 = 3T_2$.
- B) $T_1 = T_2$.
- C) $T_1 = 4T_2$.
- D) $T_1 = 2T_2$.
- E) $T_1 = 8T_2$.

22. К стальной нити диаметром 2 мм подвешен груз 200 кг. Если модуль Юнга для стали равен $2,2 \cdot 10^{11}$ Па, то относительное удлинение нити равно ($g = 10 \frac{\text{м}}{\text{с}^2}$)

- A) $\approx 0,06$
- B) $\approx 0,002$
- C) ≈ 1
- D) $\approx 0,003$
- E) $\approx 0,3$

23. Электрон, пролетая в электрическом поле из точки А в точку В, увеличил свою скорость от 1000 до 3000 км/с. Разность потенциалов между точками равна ($m_e=9,1 \cdot 10^{-31}$ кг; $e = 1,6 \cdot 10^{-19}$ Кл)

- A) 46 В.
- B) 12 В.
- C) 23 В.
- D) 25 В.
- E) 26 В.

24. Нагреватель из нихромовой проволоки длиной 5 м и диаметром 0,25 мм включается в сеть постоянного тока напряжением 110 В. Мощность нагревателя (удельное сопротивление нихрома $110 \cdot 10^{-8}$ Ом·м)
- A) ≈ 140 Вт.
 - B) ≈ 108 Вт.
 - C) ≈ 124 Вт.
 - D) ≈ 136 Вт.
 - E) ≈ 116 Вт.
25. Если при внешнем сопротивлении 3,9 Ом сила тока в цепи равна 0,5 А, а при внешнем сопротивлении 1,9 Ом сила тока в цепи равна 1 А, то ЭДС и внутреннее сопротивление источника тока соответственно равны
- A) 0,1 В; 2 Ом.
 - B) 0,2 В; 1 Ом.
 - C) 0,4 В; 2 Ом.
 - D) 2 В; 0,4 Ом.
 - E) 2 В; 0,1 Ом.

**ТЕСТ ПО ПРЕДМЕТУ ФИЗИКА
ЗАВЕРШЕН**

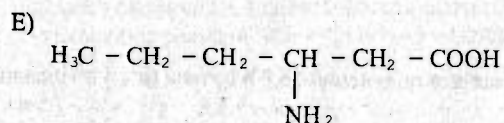
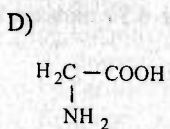
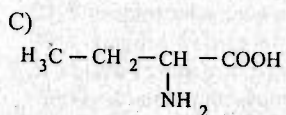
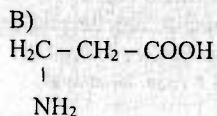
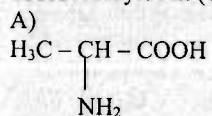
ХИМИЯ

1. Элемент, образующий ряд соединений $\text{Э}_2(\text{SO}_4)_3 \rightarrow \text{Э}(\text{OH})_3 \rightarrow \text{ЭCl}_3$, молекулярные массы которых равны соответственно $392 \rightarrow 103 \rightarrow 158,5$
- A) Al
 - B) Cr
 - C) Mn
 - D) Fe
 - E) Co
2. Электронная конфигурация ... $3d^5 4s^0$ соответствует частице
- A) Fe^0
 - B) Fe^{2+}
 - C) Fe^{3+}
 - D) Al^{3+}
 - E) K^+
3. Стереизомерия возможна у
- A) Бутена-1
 - B) Пентена-2
 - C) 2-метилбутена-2
 - D) 2-метилпропена-1
 - E) Пропен
4. Молярная масса предельного углеводорода, содержащего восемнадцать атомов водорода
- A) 72 г/моль
 - B) 86 г/моль
 - C) 100 г/моль
 - D) 114 г/моль
 - E) 128 г/моль
5. Ацетилен не может реагировать с
- A) Кислородом.
 - B) Водородом.
 - C) Метаном.
 - D) Водой.
 - E) Хлором.
6. Названия соединений А и В в схеме превращения:
 $\text{CH}_4 \rightarrow \text{A} \rightarrow \text{B} \rightarrow \text{C}_6\text{H}_5\text{Cl}$
- A) Этан, ацетилен.
 - B) Этилен, бензол.
 - C) Хлорметан, ацетилен.
 - D) Ацетилен, бензол.
 - E) Этилен, ацетилен.

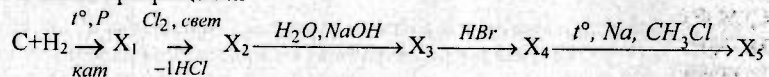
7. Органическое вещество – продукт гидратации ацетилена, которое вступает в реакцию «серебряного зеркала», а при восстановлении образует этанол
- A) Ацетон
 - B) Уксусная кислота
 - C) Пропан
 - D) Этанол
 - E) Ацетальдегид
8. В состав молекулы глюкозы входят функциональные группы:
- A) 5 карбонильных и 1 гидроксильная
 - B) 5 гидроксильных и 1 кетоногруппа
 - C) 5 гидроксильных и одна карбоксильная
 - D) 5 гидроксильных и одна карбонильная
 - E) 4 гидроксильных и одна карбонильная
9. Ароматический углеводород, содержащий непредельный радикал в боковой цепи, применяется как мономер в синтезе полимеров
- A) Бензол
 - B) Толуол
 - C) Стирол
 - D) Гексан
 - E) Крезол
10. Масса окислителя, взаимодействующего с 6 моль восстановителя по уравнению реакции $\text{NO}_2 + \text{O}_2 + \text{H}_2\text{O} = \text{HNO}_3$
- A) 32 г
 - B) 40 г
 - C) 48 г
 - D) 56 г
 - E) 36 г
11. За 20 секунд при средней скорости химической реакции 0,1 моль/л·сек, концентрация одного из реагентов уменьшится на
- A) 1 моль/л
 - B) 6 моль/л
 - C) 3 моль/л
 - D) 2 моль/л
 - E) 4 моль/л
12. Масса анионов соли в растворе, если в воде растворили 17,4 г сульфата калия
- A) 9,6 г
 - B) 7,8 г
 - C) 19,2 г
 - D) 3,9 г
 - E) 4,8 г

13. Для сжигания 0,72 кг магния требуется кислород количеством моль
- A) 42
 - B) 24
 - C) 15
 - D) 36
 - E) 30
14. Смесь карбоната натрия и сульфата железа (II) обработали водой. К полученному раствору прилили избыток раствора гидроксида натрия, при этом образовалось 18 г зеленоватого осадка. При обработке исходной смеси избытком соляной кислоты образовалось 2,24 л газа. Масса в исходной смеси
- A) 41 г
 - B) 10,6 г
 - C) 58 г
 - D) 60 г
 - E) 30,4 г
15. Масса сульфида цинка (II), полученного при нагревании 6,5 г цинка и 10 г серы
- A) 10,0 г
 - B) 48,0 г
 - C) 20,0 г
 - D) 88,0 г
 - E) 9,7 г
16. Масса натрия, необходимая для получения 16,8 л бутана (н.у.) по реакции Вюрца, равна
- A) 39,6 г
 - B) 23,0 г
 - C) 34,5 г
 - D) 74 г
 - E) 69,5 г
17. Сумма всех коэффициентов в молекулярном уравнении взаимодействия цинка с концентрированной азотной кислотой (при t° , образуется NO_2)
- A) 12
 - B) 6
 - C) 10
 - D) 14
 - E) 9

18. Формула α-аминокислоты, в которой массовые соотношения элементов соответствуют $m(C) : m(O) : m(N) : m(H) = 18 : 16 : 7 : 3,5$



19. В схеме превращений



образуется конечный продукт X₅

- A) пропан
 B) этан
 C) пропен
 D) этен
 E) бутан
20. Массовая доля (в %) хлора в смеси 0,2 моль хлорида калия и 0,3 моль хлорида магния
- A) 35
 B) 45
 C) 55
 D) 75
 E) 65

21. Для получения 10% раствора серной кислоты $3,01 \cdot 10^{23}$ молекул оксида серы (VI) необходимо растворить в воде массой
- A) 980г
 B) 450г
 C) 900г
 D) 882г
 E) 180г
22. Хлор объемом 6,72 л (н.у.) пропускают на холоду через 400 мл 2М раствора гидроксида натрия. Количество образовавшейся кислородосодержащей соли (моль)
- A) 0,5 моль
 B) 0,6 моль
 C) 0,3 моль
 D) 0,4 моль
 E) 0,2 моль
23. При обработке сплава меди с алюминием избытком раствора гидроксида натрия выделилось 6,72 л газа (н.у.), а при обработке такого же образца сплава при комнатной температуре концентрированной азотной кислотой образовалось 22,4 л бурого газа (н.у.). Масса исходной смеси
- A) 5,4 г
 B) 32 г
 C) 37,4 г
 D) 42,8 г
 E) 69,4 г
24. В результате пропускания через известковую воду 1 л (н.у.) смеси моно- и диоксида углерода выпал осадок массой 1,5 г. Объемная доля CO₂ в смеси равна
- A) 24,6%
 B) 33,4%
 C) 33,6%
 D) 38,6%
 E) 39,4%
25. При нагревании 7,5 мл предельного одноатомного спирта (плотность 0,8 г/мл), в присутствии концентрированной серной кислоты, выделилось 2,24 л газообразного непредельного углеводорода (н.у.). Молекулярная формула спирта
- A) C₃H₇OH
 B) C₄H₉OH
 C) C₂H₅OH
 D) C₅H₁₁OH
 E) CH₃OH

БИОЛОГИЯ

1. Содержит клеточный сок
 - A) Вакуоль.
 - B) Оболочка.
 - C) Нуклеус.
 - D) Цитоплазма.
 - E) Ядро.
2. Многосемянный плод
 - A) Зерновка
 - B) Орех
 - C) Коробочка
 - D) Костянка
 - E) Семянка
3. У простейших пищеварительная вакуоль, в отличие от сократительной вакуоли, участвует в
 - A) Дыхании
 - B) Размножении
 - C) Регенерации
 - D) Передвижении
 - E) Питании
4. К почве лишайники прикрепляются с помощью
 - A) Гифов грибов
 - B) Отростков
 - C) Стеблей
 - D) Листьев
 - E) Корней
5. К голосеменным относятся
 - A) липа, ива
 - B) саксаул
 - C) можжевельник, сосна
 - D) клен, береза
 - E) папоротник
6. Сухожильно-мышечная перегородка, разделяющая грудную и брюшную полости
 - A) Бицепсы
 - B) Икроножная
 - C) Ягодичная
 - D) Диафрагма
 - E) Трицепсы

7. У повилики развиваются корни
 - A) опоры
 - B) клубни
 - C) воздушные
 - D) ходульные
 - E) присоски
8. Узел - это
 - A) участок стебля, от которого отходит лист
 - B) конус нарастания
 - C) утолщение кожицы
 - D) донце
 - E) зачаточный побег
9. Белая плесень
 - A) Аспергилл
 - B) Мукор
 - C) Микориза
 - D) Дрожжи
 - E) Пеницилл
10. К декоративным бобовым растениям относится:
 - A) Луговая чина.
 - B) Посевной горох.
 - C) Луговой клевер.
 - D) Душистый горошек.
 - E) Лекарственный донник.
11. Относится к ракообразным:
 - A) Тарангул.
 - B) Краб.
 - C) Скорпион.
 - D) Паук - крестовик.
 - E) Клещ.
12. Относится к яйцекладущим млекопитающим
 - A) Коала.
 - B) Ехидна.
 - C) Дикобраз.
 - D) Оposсум.
 - E) Кенгуру.
13. Лимфа образуется из:
 - A) Эритроцитов.
 - B) Лейкоцитов.
 - C) Тромбоцитов.
 - D) Тканевой жидкости.
 - E) Физиологического раствора.

14. Газообмен происходит в:
- A) гортани.
 - B) альвеолах легких.
 - C) носоглотке.
 - D) бронхах.
 - E) трахеях.
15. В состав молекул углевода - гликогена входит
- A) глицерин.
 - B) глюкоза.
 - C) аминокислоты.
 - D) жиры.
 - E) инсулин.
16. Фосфорная кислота входит в состав
- A) Липидов.
 - B) Аминокислот.
 - C) Углеводов.
 - D) Рибосом.
 - E) Нуклеотидов.
17. Расщепление в F_2 по генотипу при моногибридном скрещивании двух гетерозигот
- A) 1: 1
 - B) 1: 2: 1
 - C) 1: 3
 - D) 9: 3: 3: 1
 - E) 3: 4
18. Уменьшение численности особей и их систематических групп и сужение ареала, это понятие
- A) Филогенез
 - B) Биологический регресс
 - C) Биологический прогресс
 - D) Ароморфоз
 - E) Регенерация
19. Реакция организмов на продолжительность дня,
- A) Зимний покой.
 - B) Хемосинтез.
 - C) Фотопериодизм.
 - D) Фотосинтез.
 - E) Оптимум.
20. Отличие гуморальной регуляции от нервной
- A) Более быстрая.
 - B) Осуществляется при помощи нервных импульсов.
 - C) Осуществляется при помощи гормонов.
 - D) Действует на отдельный орган.
 - E) Осуществляется с помощью желез внешней секреции.

21. Зрительные рецепторы, палочки обеспечивают:
- A) Аккомодацию
 - B) Остроту зрения
 - C) Воспринимают цвет
 - D) Видение в сумерках
 - E) Видение при ярком свете
22. Кислородная фаза обмена энергии протекает в клетке в
- A) Пластидах
 - B) Митохондриях
 - C) Лизосомах
 - D) Рибосомах
 - E) Центриолях
23. Женские половые гормоны вырабатываются
- A) В маточной трубе
 - B) Во влагалище
 - C) В бахромчатой воронке
 - D) В яичнике
 - E) В матке
24. Фотосинтез появился в
- A) Протерозое
 - B) Архее
 - C) Мезозое
 - D) Кайнозое
 - E) Палеозое
25. Самый острый вид борьбы за существование
- A) Внутривидовая борьба
 - B) Выживание в природных катаклизмах
 - C) Борьба с абиотическими факторами среды
 - D) Адаптация к истощению
 - E) Межвидовая борьба

**ТЕСТ ПО ПРЕДМЕТУ БИОЛОГИЯ
ЗАВЕРШЕН**

ГЕОГРАФИЯ

1. Казахи относятся к
 - А) европеоидной расе.
 - В) славянской группе.
 - С) монголоидной расе.
 - Д) смешанной расе.
 - Е) экваториальной расе.
2. Природная зона, для животного мира которой характерны обезьяны; стволы деревьев облеплены эпифитами - это
 - А) хвойные леса
 - В) муссонные леса
 - С) жестколиственные леса
 - Д) экваториальные леса
 - Е) саванны и редколесья
3. Алюминий относят к группе ...металлов
 - А) Легких
 - В) Тугоплавких
 - С) Драгоценных
 - Д) Тяжелых
 - Е) Редких
4. Формы административно-территориального устройства стран:
 - А) Конституционная монархия и теократия.
 - В) Унитарная и федеративная.
 - С) Королевство и султанат.
 - Д) Республика и монархия.
 - Е) Абсолютная монархия и конфедерация.
5. Столица Туркменистана
 - А) Душанбе
 - В) Бишкек
 - С) Мары
 - Д) Кызыл-Арват
 - Е) Ашгабад
6. Азиатское государство «большой семерки»:
 - А) Китай.
 - В) Республика Корея.
 - С) Япония.
 - Д) Сингапур.
 - Е) Индия.

7. При застывании магмы образуется
 - А) известняк.
 - В) мрамор.
 - С) гипс.
 - Д) гравий.
 - Е) базальт.
8. В субтропическом поясе сменяются по сезонам года:
 - А) Тропические и умеренные воздушные массы
 - В) Тропические и арктические
 - С) Умеренные и экваториальные
 - Д) Арктические и умеренные
 - Е) Экваториальные и тропические воздушные массы
9. Зона, наиболее освоенная, человеком:
 - А) Лес.
 - В) Степь.
 - С) Горы.
 - Д) Пустыня.
 - Е) Полупустыня.
10. Последнее оледенение, повлиявшее на изменение климата Казахстана, произошло в ... период
 - А) четвертичный
 - В) юрский
 - С) меловой
 - Д) палеогеновый
 - Е) неогеновый
11. Автор монографии «Аральское море»
 - А) С.С. Неуструев
 - В) Н.И. Андрусов
 - С) Л.С. Берг
 - Д) В.В. Сапожников
 - Е) В.А. Обручев
12. Арысь приток реки
 - А) Ертыс
 - В) Или
 - С) Есиль
 - Д) Сырдарья
 - Е) Урал
13. В Мангистауской области расположен:
 - А) Маркакольский заповедник.
 - В) Наурзумский заповедник.
 - С) Устюртский заповедник.
 - Д) Алматинский заповедник.
 - Е) Аксу – Джабаглинский заповедник.

14. Район Казахстана богатый полиметаллическими рудами - это
А) Прикаспийская низменность.
В) Мангистау.
С) Рудный Алтай.
D) Заилийский Алатау.
E) Мугоджары.
15. Отрасль, расположенная близко к потребителю
А) Маслобойная.
B) Сахарная.
C) Рыбоперерабатывающая.
D) Молочная.
E) Овощеконсервная.
16. Основная экспортная продукция Казахстана:
А) топливо и руды
B) продукты
C) зерно, мясо
D) машины, оборудования
E) химические товары
17. Страны лидеры по производству легковых автомобилей
А) США, Япония
B) Япония, Польша
C) Франция, Норвегия
D) Германия, КНДР
E) Россия, Китай
18. Многочисленность населения США определяется, прежде всего:
А) Высокой долей рождаемости.
B) Типом воспроизводства.
C) Притоком иммигрантов.
D) Процессом эмиграции.
E) Высокой продолжительностью жизни.
19. Самое большое государство Африки, по территории.
А) Алжир.
B) Чад.
C) Ливия.
D) Конго (Заир).
E) Судан.
20. Наименьшую протяженность орбиты имеет
А) Меркурий.
B) Плутон.
C) Марс.
D) Венера.
E) Земля.

21. Вставьте недостающее утверждение: «Масштаб в 1 см - 150м ..., чем 1:150000»
А) в 10 раз мельче
B) в 10 раз крупнее
C) в 100 раз мельче
D) в 2 раза мельче
E) в 2 раза крупнее
22. Озеро в Африке, образовавшееся в результате преграждения речной долины потоком лавы
А) Чад
B) Танганьика
C) Тана
D) Виктория
E) Ньяса
23. Большие и Малые Барсуки расположены
А) к северу от Аральского моря
B) к западу от Алтайских гор
C) в центре Сарыарки
D) к северу от Каспийского моря
E) к югу от озера Балхаш
24. В Казахстане ленточные боры растут на
А) Ертис-Кулундинской равнине
B) Бетпак-Дале
C) Туранской равнине
D) Прикаспийской низменности
E) Прибалхашской равнине
25. Поселки Жезды, Сатпаев, Карсакпай, Байконур объединяет ... промышленный узел.
А) Балхашский.
B) Жезказганский.
C) Карагандинско-Темиртауский.
D) Семипалатинский.
E) Павлодар-Экибастузский.

**ТЕСТ ПО ПРЕДМЕТУ ГЕОГРАФИЯ
ЗАВЕРШЕН**

ВСЕМИРНАЯ ИСТОРИЯ

1. На иранском языке говорили:
 - A) Вандалы
 - B) Франки
 - C) кочевые гунны
 - D) Тюрки
 - E) Белые гунны
2. В Англии утверждена конституционная монархия в:
 - A) 1689 г.
 - B) 1688 г.
 - C) 1653 г.
 - D) 1652 г.
 - E) 1686 г.
3. Крепостничество являлось огромным препятствием общественного прогресса в:
 - A) Германии.
 - B) России.
 - C) Испании.
 - D) Японии.
 - E) США.
4. Столица Индии после 1911 г.:
 - A) Бомбей.
 - B) Дели.
 - C) Мадрас.
 - D) Ассам.
 - E) Калькутта.
5. Турксиб:
 - A) Крупный завод сталелитейной промышленности.
 - B) Нефтяные промыслы в Сибири.
 - C) Железная дорога, связавшая Туркестан с Сибирью.
 - D) Плотина на реке Волга.
 - E) Гидроэлектростанция.
6. Первая в истории Англии женщина премьер-министр:
 - A) Т.Блэйер.
 - B) Д.Мейджер.
 - C) М.Тэтчер.
 - D) Б.Бхудо.
 - E) К.Акино.

7. Великая Китайская стена построена, чтобы защищаться от кочевых племен:
 - A) Саков.
 - B) Сарматов.
 - C) Гуннов.
 - D) Монголов.
 - E) Скифов.
8. Города-государства в Древней Греции называли:
 - A) Сатрапии.
 - B) Округи.
 - C) Полисы
 - D) Дома.
 - E) Вилайеты.
9. Государственная религия в Западной Европе IV в.:
 - A) язычество
 - B) христианство
 - C) несторианство
 - D) манихейство
 - E) буддизм
10. Государства крестоносцев создавались на территории:
 - A) Алжира и Марокко
 - B) Сирии и Палестины
 - C) Франции и Германии
 - D) Болгарии и Моравии
 - E) Ирана и Ирака
11. Обращение Мартина Лютера, которое он вывесил на всех дверях церкви:
 - A) "85 тезисов".
 - B) "95 тезисов".
 - C) "90 тезисов".
 - D) "Тезисы"
 - E) "80 тезисов".
12. Подписание Компьенского перемирия обозначало:
 - A) Окончание Первой мировой войны.
 - B) Выход Италии из Тройственного союза.
 - C) Окончание Второй мировой войны.
 - D) Создание Четверного союза.
 - E) Выход из Первой мировой войны России.
13. Созданная в 1933 г. Испанская фаланга объединила:
 - A) Фашистов.
 - B) Республиканцев.
 - C) Коммунистов.
 - D) Мелкобуржуазные партии.
 - E) Анархистов.

14. В 1912 году образовался Африканский национальный конгресс, который:
- А) заключил особое соглашение с США
 - В) выступил против развязывания Первой мировой войны
 - С) принял конституцию Африканского Союза
 - Д) повел борьбу против колонизаторов
 - Е) объявил о независимости африканского народа
15. Главнокомандующий американских союзных войск в Европе:
- А) Макартур
 - В) Эйзенхауэр
 - С) Де Голль
 - Д) Монгюмери
 - Е) Нимиц
16. Первый и последний президент СССР:
- А) В.И. Ленин.
 - В) И.В. Сталин.
 - С) Н.С. Хрущев.
 - Д) Л.И. Брежнев.
 - Е) М.С. Горбачев.
17. Президент Линдон Джонсон принял законы:
- А) о трудовых отношениях в промышленности
 - В) о стратегической оборонной инициативе
 - С) о максимальных ставках налогов
 - Д) о запрете расовой дискриминации
 - Е) об ограничении деятельности профсоюзов
18. Политическая партия, бывшая до 1949 года правящей в Китае:
- А) Радикалы.
 - В) Социалисты.
 - С) Гоминьдан.
 - Д) Христианские демократы.
 - Е) Коммунисты.
19. Единая денежная единица – евро действует в странах Евросоюза с 1 января:
- А) 1959 г.
 - В) 1979 г.
 - С) 1999 г.
 - Д) 1989 г.
 - Е) 2009 г.
20. 476 год в истории принято считать:
- А) Год падения рабовладельческого строя.
 - В) Первые олимпийские игры.
 - С) Христианство стало официальной религией.
 - Д) Рим провозглашен империей.
 - Е) Начало нового летоисчисления.

21. Ремесло и сельское хозяйство стали развиваться гораздо успешнее в связи с:
- А) Появлением ярмарок
 - В) Формированием абсолютизма
 - С) Разделением труда между городом и деревней
 - Д) Ростом классовой борьбы
 - Е) Появлением мануфактур
22. Переворот во Франции 18 брюмера (9 ноября 1799 г.) означал:
- А) Переход власти к сторонникам монархии.
 - В) Установление военной диктатуры крупной буржуазии.
 - С) Высший подъем революции.
 - Д) Установление демократического режима в стране.
 - Е) Приход к власти народных низов.
23. Арабская страна Магриба, завоеванная в 1830 г. Францией:
- А) Алжир.
 - В) Марокко.
 - С) Судан.
 - Д) Ливия.
 - Е) Египет.
24. Воздем радикального крыла Национального конгресса Индии был:
- А) Рамаана
 - В) Ганди
 - С) Неру
 - Д) Тилак
 - Е) Ашока
25. «Поистине в этом Шуберте живет искра Божия» - такой отзыв о творчестве композитора дал:
- А) Шопен.
 - В) Гендель.
 - С) Бетховен.
 - Д) Лист.
 - Е) Бах.

**ТЕСТ ПО ПРЕДМЕТУ ВСЕМИРНАЯ ИСТОРИЯ
ЗАВЕРШЕН**

25. Первая строка стихотворения Юрия Живаго «Зимняя ночь» (роман Б. Л. Пастернака «Доктор Живаго»):
- A) Свеча горела на столе...
 - B) Метель лепила на стекле...
 - C) Мело, мело по всей земле...
 - D) Мело весь месяц в феврале...
 - E) На свечку дуло из стекла...

**ТЕСТ ПО ПРЕДМЕТУ ЛИТЕРАТУРА
ЗАВЕРШЕН**

АНГЛИЙСКИЙ ЯЗЫК

1. Выберите правильный вариант перевода слова.
Darkness.
A) Тепло.
B) Темнота.
C) Темловатый.
D) Темно.
E) Темный.
2. Ответе на вопрос:
How many seasons are there in a year?
A) six
B) four
C) three
D) two
E) five
3. Выберите правильное слово.
... hair is red.
A) Dave
B) Daves'
C) Of Dane
D) Dave's
E) To Dave
4. Выберите правильную форму вспомогательного глагола.
... it Tuesday today?
A) Did.
B) Was.
C) Were.
D) Is.
E) Does.
5. Выберите глагол в форме Present Continuous Active:
A) Was
B) Is done
C) Are said
D) Were given
E) Is playing
6. Выберите правильный вариант сказуемого:
There ... only one cloud in the sky.
A) Been
B) Is
C) Were
D) Be
E) Are

7. Составьте слово.

- E, n, r, o, w.
A) owner.
B) weron.
C) rowen.
D) owern.
E) nerow.

8. Дополните пословицу:

East or West ... is best.

- A) Thing
B) Home
C) Country
D) Dream
E) Travelling

9. Дополните предложение:

He threw ... stone at ... dog which was passing me in the street.

- A) the | -
B) - | the
C) a | the
D) a | a
E) - | a

10. Выберите правильный вариант предлога:

The poem is written ... a young poet.

- A) at
B) with
C) up
D) by
E) from

11. Выберите правильный ответ:

My friend sings badly, but I sing ... than him.

- A) bad
B) the worst
C) worse
D) bader
E) the badest

12. Выберите правильный вариант местоимения:

Can you lend me ... spoons, please?

- A) no
B) anyone
C) some
D) any
E) all

13. Выберите правильный вариант:

Sheep ... grass-eating animals.

- A) are
B) was
C) am
D) were
E) is

14. Выберите правильный перевод предложения в страдательном залоге:

Делегацию встретят завтра.

- A) The delegation will met tomorrow.
B) The delegation will meet tomorrow.
C) The delegation will be meeting tomorrow.
D) The delegation will be metted tomorrow.
E) The delegation will be met tomorrow.

15. Выберите правильный модальный глагол:

Aina ... to do all her homework again.

- A) Shouldn't.
B) Doesn't have.
C) Hasn't.
D) Haven't.
E) Don't have.

16. Дополните предложение:

There is nobody there, ...?

- A) is there
B) are there
C) isn't there
D) does there
E) doesn't there

17. Образуйте форму Participle 2 от глагола "lose":

- A) To lose.
B) Losing.
C) Losed.
D) Lost.
E) To lost.

18. Прочитайте текст, выберите завершение предложения, соответствующее содержанию текста:
"Which was the greater of the two," asked the History professor, "Caesar or Hannibal?" The student answered: "If we consider who Caesar and Hannibal were, and ask ourselves, which of them was the greater, we must answer in the affirmative."
The Professor wanted his questions to be answered ...
A) By the student.
B) By Caesar.
C) By Hannibal.
D) In the affirmative.
E) In the negative.
19. Выберите правильный ответ.
When did the Great Fire of London take place?
A) 1666
B) 1768
C) 1516
D) 1816
E) 1566
20. Закончите предложение, употребив фразовый глагол:
Anna is ... her driver's license.
A) Take advantage
B) Put in
C) Start up
D) Going for
E) Back up
21. Выберите правильный вариант пассивного залога:
Look! The bridge (repair).
A) is repairing
B) has been repaired
C) have being repaired
D) is being repaired
E) is been repaired
22. Найдите правильную форму сказуемого:
There ... never ... anybody like you.
A) have / been
B) am / been
C) were / been
D) are / been
E) has / been

23. Выберите правильный вариант глагола:
Children promised they ... at nine o'clock.
A) Will come.
B) Should to come.
C) Came.
D) Would come.
E) Would come.
24. Выберите правильный вариант:
I don't know what ... if you ... this information.
A) happens / forget
B) happens / will forget
C) will happen / will forget
D) happen / forget
E) will happen / forget
25. Выберите верное причастие:
She says she has got a ... heart.
A) breaking
B) broken
C) having broken
D) break
E) breaks

**ТЕСТ ПО ПРЕДМЕТУ АНГЛИЙСКИЙ ЯЗЫК
ЗАВЕРШЕН**

КАЗАХСКИЙ ЯЗЫК

1. Қазақ тілінде буынның неше түрі бар екенін көрсетіңіз.
А) 3.
В) 5.
С) 4.
D) 7.
E) 2.
2. Сөйлемді толықтырыңыз. *Біздің ... екінші қабатта орналасқан.*
А) Қала.
В) Мектеп.
С) Көше.
D) Үй.
E) Сынып.
3. Сан есімнің сұрақтарын табыңыз.
А) Кім? Не? Кімдер? Нелер?
В) Қашпа? Неше? Нешінші?
С) Қайтіл? Не істеп отыр?
D) Қалай? Неге?
E) Не істеді? Не қылды?
4. Есімдіктің түрін анықтаңыз.
Ешкім, сиқашан, ешқайда.
А) Жіктеу.
В) Белгісіздік.
С) Жалпылау.
D) Болымсыздық.
E) Сұрау.
5. Сөйлемдегі күрделі баяндауышты табыңыз.
А) Біз бұлақтың көзін аштық.
В) Олар табиғатты қорғайды.
С) Машина баяу жүріп келе жатыр.
D) Інім маған көмектесті.
E) Көк шөпті таптамайды.
6. Түркістан қаласы Қазақстанның қай жерінде орналасқанын белгілеңіз.
А) Оңтүстік.
В) Солтүстік.
С) Батыс.
D) Шығыс.
E) Солтүстік батыс.

7. Антоним емес сөздер қатарын белгілеңіз.
А) Жаксы, жаман.
В) Ұқыпты, салақ.
С) Аяқ кезі, бас кезі.
D) Жоғалту, табылу.
E) Көзі, басы.
8. Алфавит дегеніміз не екенін көрсетіңіз.
А) Қосарланған сөздер.
В) Сөздер тіркесі.
С) Әріптер жиынтығы.
D) Тыныс белгілері.
E) Дұрыс сөйлеу ережелері.
9. Жұп болып келмейтін ұяң, қатаң дауыссыздарды табыңыз.
А) З-Х.
В) Т-Д.
С) Қ-Ф.
D) В-Ф.
E) П-Б.
10. Ұяң дауыссыз дыбыстан басталатын қосымшаны көрсетіңіз.
А) Күздің.
В) Атақсыз.
С) Ерекшелік.
D) Астаналық.
E) Саяхатқа.
11. Буын үндестігіне сай жалғанған қосымшаны табыңыз.
А) Баламен.
В) Апамдікі.
С) Гүлзар.
D) Мұғалім.
E) Ұлдарына.
12. Негізгі түбірден тұрған сөзді анықтаңыз.
А) Дәулет.
В) Күзгі.
С) Суретші.
D) Бұлтты.
E) Кезекші.
13. Туынды түбір сөзді анықтаңыз.
А) Мезгілді.
В) Күннен.
С) Көжек.
D) Айлар.
E) Көмекші.

14. Жалпы есімді табыңыз.
 А) Ақын.
 В) Шоқан.
 С) Абай.
 D) Ыбырай.
 E) Сәкен.
15. Қимылды, іс-әрекетті білдіретін сөз табының атауын табыңыз.
 А) Етістік.
 В) Сын есім.
 С) Сан есім.
 D) Үстеу.
 E) Зат есім.
16. Сұраулық демеулік шылауды табыңыз.
 А) Достарыңнан қал(ма)
 В) Шылым тарт(па)
 С) Қағазды жырт(па)
 D) Өтірік(пе)
 E) Кітап оқы(ма)
17. Салалас құрмалас сөйлемнің түрін анықтаңыз.
Биыл мектеп бітіремін және оқуға түсемін.
 А) Қарсылықты.
 В) Түсіндірмелі.
 С) Кезектес.
 D) Ыңғайлас.
 E) Талғаулы.
18. «Қаратпа сөз» - орыс тіліндегі баламасын анықтаңыз.
 А) Обособленные слова.
 В) Междометие.
 С) Вводные слова.
 D) Вводные предложения.
 E) Обращение.
19. Сөйлемнің қазақ тіліндегі баламасын анықтаңыз.
В нашей стране газеты выходят на 11 языках, телевидение мы смотрим на 12 языках, радио слушаем на 6 языках.
 А) Біздің елімізде газеттер 11 тілде шығады, теледидарды 12 тілде көреміз, 6 тілде радио тыңдаймыз.
 В) Теледидарды 12 тілде көрсеміз, радионы 6 тілде, газеттерді 11 тілде оқимыз.
 С) 11 тілде оқимыз, 12 тілде көреміз, радионы 6 тілде тыңдаймыз.
 D) Теледидарды 12 тілде көрсеміз, 11 тілде оқимыз, 6 тілде тыңдаймыз.
 E) Біздің елімізде газеттер 11 тілде, теледидар 12, радио 6 тілде.

20. Шешендік сөзді аяқтаңыз.
*"Жаңбыр жаумаса,
 Жер жетім,
 Басын болмаса, ..."*
 А) Күн жетім.
 В) Ел жетім.
 С) Тау жетім.
 D) Сөз жетім.
 E) Жол жетім.
21. Синонимі бар сөйлемді табыңыз.
 А) Мұраттың кітап оқуға да, ойынға да көңілі соқпады.
 В) Даңқ үшін, думан үшін қызмет етпе.
 С) Бес нәрсеге асық бол, бес нәрседен қашық бол.
 D) Әр адам өз ісіне өзі маман.
 E) Біреуді мұқату, кеміту дұрыс емес.
22. Сын есімді табыңыз.
 А) Бөлме.
 В) Төсек.
 С) Кілем.
 D) Жайлы.
 E) Төссің.
23. Жақсыз сөйлемді табыңыз.
 А) Жаз. Егіс даласы.
 В) Балам, қайдан келдің?
 С) Мен ауылға бардым.
 D) Менің сабақ оқығым келеді.
 E) Ертең осы жерге кел.
24. Одағай сөзді табыңыз.
 А) Шынымды айтайын, сізді танымай тұрмын.
 В) Әке, мына кітапты оқыңызшы.
 С) Өттеген-ай, атын сұрамаппын ғой.
 D) Мұратбек, мынаны қарай тұр.
 E) Ол әуелі сылқ-сылқ күліп алды.
25. Мәтелде түсіп қалған сөзді белгілеңіз.
Жаздың бір күні ... мың күнін асырайды.
 А) Күздің.
 В) Жаздың.
 С) Көктемнің.
 D) Қыстың.
 E) Маусымның.



ФИНАНСОВЫЙ ЦЕНТР

Более двух с половиной тысяч студентов воспользовались образовательным кредитом для оплаты обучения в лучших вузах и колледжах страны.

Кредит могут оформить как студенты, уже обучающиеся в вузах и колледжах, так и абитуриенты.

В чем плюсы программы образовательного кредитования под гарантию государства?

- доступные условия;
- длительный срок кредитования;
- основную сумму кредита заемщик начинает погашать через полгода/год после окончания обучения, т.е. выпускнику дается время для трудоустройства.

YA-STUDENT.KZ



БЕСПЛАТНЫЕ КОНСУЛЬТАЦИИ ПО ВОПРОСАМ ОБРАЗОВАНИЯ

- КАК И ГДЕ ПОЛУЧИТЬ ГРАНТЫ НА ОБУЧЕНИЕ В КАЗАХСТАНСКИХ И ЗАРУБЕЖНЫХ ВУЗАХ?
- КАК И ГДЕ ПОДГОТОВИТЬСЯ К ЕНТ/КТ?
- КАК ПЕРЕВЕСТИСЬ НА ГРАНТ, ОБУЧАЯСЬ НА ПЛАТНОМ ОТДЕЛЕНИИ?
- ГДЕ И НА КАКИХ УСЛОВИЯХ МОЖНО ОФОРМИТЬ КРЕДИТ ДЛЯ ОПЛАТЫ ОБУЧЕНИЯ?
- КУДА УСТРОИТЬСЯ НА РАБОТУ ВО ВРЕМЯ УЧЕБЫ И ПОСЛЕ ОКОНЧАНИЯ ВУЗА?

8 /7172/ 695-044
(-045, -046, -047)

Call-center: 8 800 080 28 28
(бесплатная горячая линия)

Книжка-вопросник. / Астана:
РГКП «Национальный центр тестирования», 2013 - 64 с.
Формат 60x84 1/16. Гарнитура «Times New Roman».
Усл. печ. 4 л. Заказ № 569.
Отпечатано в АО «Астана полиграфия»
г. Астана, ул. Брусиловского, 21.

