



МИНИСТЕРСТВО ОБРАЗОВАНИЯ И НАУКИ
РЕСПУБЛИКИ КАЗАХСТАН

НАЦИОНАЛЬНЫЙ ЦЕНТР ТЕСТИРОВАНИЯ

ПРОБНОЕ ТЕСТИРОВАНИЕ

Книжка- вопросник

ВАРИАНТ – 8184

2013

ВНИМАНИЕ!

1. Книжка-вопросник содержит тестовые задания по предметам: казахский язык, русский язык, история Казахстана, математика, физика, химия, биология, география, всемирная история, литература и иностранные языки.
2. Время тестирования – 210 минут.
3. Отвечать нужно на тестовые задания по предметам: русский язык, казахский язык, математика, история Казахстана и выбранный вами пятый предмет.
4. Начинать отвечать можно с любого предмета.
5. Каждое задание требует выбора единственно правильного ответа из пяти предложенных вариантов ответов.
6. Выбранный ответ нужно отмечать на листе ответов путем полного закрашивания соответствующего кружка на секторе данного предмета.
7. Все необходимые расчеты можно производить на свободных местах книжки-вопросника.
8. Нужно внимательно заполнить все секторы листа ответов.
9. После окончания тестирования книжка-вопросник и лист ответов должны быть сданы дежурному по аудитории.

ПРИМЕЧАНИЕ:

Строго запрещается:

- производить обмен книжками-вопросниками;
- выносить книжку-вопросник и лист ответа из аудитории;
- производить обмен листами ответов.

РУССКИЙ ЯЗЫК

1. Проверяемая гласная в корне слова
 - А) бадминтон
 - В) каморка
 - С) ватрушка
 - Д) бетон
 - Е) опоздать
2. Укажите состав выделенного в предложении слова.
*Анна с сожалением **посмотрела** на дядю.*
 - А) Корень-суффикс-суффикс-окончание.
 - В) Приставка-корень-суффикс-окончание.
 - С) Приставка-приставка-корень-суффикс-окончание.
 - Д) Приставка-корень-суффикс-суффикс-окончание.
 - Е) Приставка-корень-суффикс.
3. Буква **и** пишется в слове
 - А) с...грать.
 - В) под...тожить.
 - С) без...ндукционный.
 - Д) спорт...нвентарь.
 - Е) под...грал.
4. Слово с пропущенной буквой **и**
 - А) сестриц...н
 - В) Спиц...н
 - С) операц...я
 - Д) границ...н
 - Е) Куниц...н
5. Значение фразеологизма *водить за нос*
 - А) отвечать
 - В) подставлять
 - С) водить гулять
 - Д) спрашивать
 - Е) обманывать
6. Укажите, к какой части речи относится подчеркнутое слово.
На следующее утро, ранехонько, лишь только солнце из-за горы полосуло, Ахмет засобирался в обратный путь.
 - А) Существительное.
 - В) Союз.
 - С) Местоимение.
 - Д) Наречие.
 - Е) Модальная частица.

7. Укажите слово с *пре-*.
- Пр...сесть, пр...брежный.
 - Пр...одолеть, пр...дать друга.
 - Пр...бывает утром, пр...умолкли.
 - Пр...общиться, пр...уменьшить.
 - Пр...близиться, пр...поднять.
8. Слова антонимы
- фрагмент - отрывок
 - личина - маска
 - разумно - логично
 - буквальный - дословный
 - прогрессивный - консервативный
9. Подчёркнутое существительное является дополнением в предложении
- Солнце высушило весло.
 - Уголь добывают шахтёры.
 - Строители возводят красивые дома.
 - Инженеры создают новые машины.
 - Спортсменов обучают тренеры.
10. Прилагательные, в которых пишется суффикс *-к-*:
- звер...ий, аптекар...ий, январ...ий.
 - гигант...ий, альпинист...ий, брат...ий.
 - завод...ой, город...ой, швед...ий.
 - рез...ий, дерз...ий, низ...ий.
 - голланд...ий, сибир...ий, слесар...ий.
11. Укажите словосочетание с собирательным числительным.
- Трое мальчиков.
 - Третий ряд.
 - Тридцать человек.
 - Третьего числа.
 - Три девочки.
12. Местоимения, употребляющиеся только в именительном падеже:
- кое-кто, кто-то
 - некого, нечего
 - некто, нечто
 - тот, этот
 - сам, себя
13. Предложение с переходным глаголом
- На том берегу весело кудрявились березы.
 - Яснеет небо, блещут тучки.
 - С ремеслом не пропадёшь.
 - Он не читал этой книги.
 - Почему вода не шумит?

14. Укажите ряд имен прилагательных, от которых можно образовать наречия с суффиксом *-о*.
- Горячий, хороший, общий.
 - Хороший, общий, блестящий.
 - Зловещий, общий, блестящий.
 - Вызывающий, осуждающий, горячий.
 - Горячий, хороший, неуклюжий.
15. Количество предлогов в предложении *Из-за изменений в расписании, мы договорились насчет дополнительных занятий.*
- 5
 - 2
 - 4
 - 3
 - 1
16. Не является словосочетанием
- угрюмые горы.
 - с южной стороны.
 - преждевременно увял.
 - крошечный и подвижный.
 - знаки несчастий.
17. Предложение с прямым дополнением
- Картину «Золотая осень» нарисовал известный художник.
 - В последние годы мы много говорим об исторической памяти.
 - Старый музыкант любил играть у подножия памятника Пушкину.
 - Ты время от времени прислушиваешься к привычному с детства гулу моря.
 - Туман всё плотнее прижимался к земле.
18. Укажите место придаточного предложения по отношению к главному.
- Нужно читать только те книги, которые учат понимать смысл жизни, желания людей и мотивы их поступков.*
- (...), [...], (...).
 - (...), [....].
 - [...], (...), [...].
 - [...], (...).
 - [...], (...), (...).

19. *Капитан спросил:*
 - *А где же Петька?*
 - *Бог знает, - отвечала жена. - В гимназию палкой не выгонимь, а домой калачом не заманишь.*
Жилец усмехнулся и вставил слово:
 - *Верно, всё политика, разные там митинги. Куда взрослые, туда и он.*
 - *Э нет, миленький мой, - выпучил глаза капитан. - С этим делом, слава Богу, покончено.*
- Стиль текста
 А) научный
 В) официально-деловой
 С) разговорный
 D) художественный
 E) публицистический
20. Буквы *ин* пропущены в слове
 А) К вечеру палатки были установле...ы.
 В) Яичница перожаре...а.
 С) Море взволнова...о ветром.
 D) Картошка недоваре...а.
 E) Он говорил горячо и взволнова...о.
21. Односоставным неопределенно-личным является предложение:
 А) Взор твой ясный к выси звездной обрати.
 В) Целый букет роз принесут из оранжереи.
 С) Бензина запах и сирени, насторожившийся покой.
 D) Но полно прославлять надменных болтливой лирою свосй.
 E) И светлые глаза привольной Руси блестели строго с почерневших лиц.
22. Предложение с обособленным приложением (знаки не расставлены):
 А) Другая компата почти вдвое больше называлась залюю.
 В) В воздухе знойном и пыльном не умолкает говор.
 С) О чем задумался служивый, о чем тоскуешь удалой.
 D) Несчастью верная сестра надежда в мрачном подземелье разбудит бодрость и веселье.
 E) Бабы с длинными граблями в руках бредут в поле.
23. *В садах было свежо тихо и сквозь низкорослые акации сквозь ветки обнаженных тополей и кустарника свободно чувствовался пустынный простор морского побережья.* Количество запятых в предложении:
 А) 2
 В) 6
 С) 4
 D) 5
 E) 3

24. Отношения следствия выражены в сложном бессоюзном предложении:
 А) Ругаться будут – не бойся.
 В) Волков бояться – в лес не ходить.
 С) На дворе полночь – город не спит.
 D) Недостаточно вырастить хороший урожай – нужно вовремя и без потерь убрать его.
 E) Замела метель дорожки – пробираться нелегко.
25. *Возьмешь одну почку разотрешь между пальцами и потом долго все пахнет тебе ароматной смолой березы тополя или особенным запахом черемухи вспоминаешь как забирался наверх по дереву за ягодками и ел их горстями.*
 В предложении пропущено
 А) 5 запятых
 В) двоеточие и 4 запятых
 С) 8 запятых
 D) 4 запятых
 E) 7 запятых

**ТЕСТ ПО ПРЕДМЕТУ РУССКИЙ ЯЗЫК
 ЗАВЕРШЕН**

ИСТОРИЯ КАЗАХСТАНА

1. Первоначальный коллектив людей для совместной добычи пищи и защиты от зверей:
 - А) Племя
 - В) Человеческое стадо
 - С) Родовая община
 - Д) Соседская община
 - Е) Род
2. В XIV-XV веках народы, жившие на территории Казахстана, общались на одном языке:
 - А) древних скифов
 - В) узбекском
 - С) тюркском
 - Д) арабском
 - Е) монгольском
3. Прекращение войн казахов с Шайбанидами в середине XVI века:
 - А) толкнуло казахов к сближению с Сибирским ханством
 - В) ослабило Казахское ханство
 - С) привело к экспансии узбекских государств на север
 - Д) отодвинуло казахов от Великого Шелкового пути
 - Е) укрепило Казахское ханство
4. Главное отличие от остальных центров Тургайского центра освободительного движения 1916 года:
 - А) Отсутствие межнациональных столкновений
 - В) Переход казаков на сторону повстанцев
 - С) Слабость карательных отрядов
 - Д) Поддержка повстанцев аульно-волостной администрации
 - Е) Слаженная системой управления повстанческим движением
5. Слова, облетевшие весь фронт: «Велика Россия, а отступать некуда, позади - Москва», произнёс политрук:
 - А) В.Г.Клочков
 - В) К.А.Семенченко
 - С) Т.Тохтаров
 - Д) С.Баймагамбетов
 - Е) Б.Момышулы
6. В 60-е годы к Государственной премии СССР был представлен автор известной трилогии «Кровь и пот»:
 - А) О.Сулейменов
 - В) Ж.Молдагалиев
 - С) С.Мусрепов
 - Д) А.Алимжанов
 - Е) А.Нурпеисов

7. В 300 км от города Кызылорда находится крупное сакское городище:
 - А) Битянь
 - В) Талхиз
 - С) Чигучен
 - Д) Баланды
 - Е) Чирик-Рабат
8. Тюргешский каганат пал под натиском племен:
 - А) караханидов
 - В) кимаков
 - С) кипчаков
 - Д) карлуков
 - Е) огузов
9. Древнейшие памятники древнетюркской письменности - «Культегин» и «Тоньюкок» были созданы в период:
 - А) Огузского государства
 - В) Кимакского каганата
 - С) Тюргешский каганат
 - Д) Карлукского каганата
 - Е) Тюркского каганата
10. Часть казахского населения во главе с Жаныбеком и Кереем в середине XV в. перекочевала в Могулистан из:
 - А) Ханства Абулхаира
 - В) Ак Орды
 - С) Ногайской Орды
 - Д) Государство Тимуридов
 - Е) Сибирского ханства
11. В период усиления джунгар и ослабления центральной власти в казахском государстве ханский титул в 1629-1652 гг. принадлежал:
 - А) Есиму
 - В) Жангиру
 - С) Шигаю
 - Д) Тауке
 - Е) Аблау
12. В 1710 г. по решению первого курултая трех жузов единое ополчение казахов против джунгар возглавил:
 - А) Карасай батыр
 - В) Наурызбай батыр
 - С) Жангир хан
 - Д) Абулхаир хан
 - Е) Богенбай батыр

13. Военные крепости, построенные в 1714-1720 годах в Верхнем Прииртышье, стали опорными пунктами России в:
- А) Завоевании Средней Азии
 - В) Колонизации казахских земель
 - С) Борьбе с джунгарами
 - Д) Противостоянии с Китаем
 - Е) Освоении Сибири
14. Одна из причин восстания казахов Младшего жуза 1783-1797 гг. под предводительством Сырыма Датова:
- А) запрет приближаться к реке Волга
 - В) смсна генерал-губернатора
 - С) запрет ловить рыбу на Урале
 - Д) бесчинства казачества
 - Е) недовольство новыми реформами
15. В октябре 1860 г. после трехдневного сражения близ Узунагача от России потерпели поражение войска:
- А) Южных казахов
 - В) Китая
 - С) Коканда
 - Д) Трех жузов
 - Е) Джунгари
16. Казахский воин, награжденный серебряной медалью за участие в Бородинском сражении:
- А) Иманулы
 - В) Тайманулы
 - С) Майлыбайулы
 - Д) Сагырбайулы
 - Е) Касымулы
17. Автор песен «Кулагер», «Манмангер»:
- А) Мухит
 - В) Биржан сал
 - С) Жаяу Муса
 - Д) Ахан серэ
 - Е) Мади
18. По программе партии «Алаш» в России должна быть:
- А) анархия
 - В) социалистическая республика
 - С) конституционная монархия
 - Д) парламентская монархия
 - Е) федеративная парламентская республика

19. Чрезвычайный X Съезд Советов Казахстана, состоявшийся в марте 1937 года, принял:
- А) Декларацию прав трудящегося и эксплуатируемого народа
 - В) Декрет об образовании Казахского революционного комитета
 - С) Конституцию Казахской ССР
 - Д) Декларацию об образовании Казахской ССР
 - Е) Декрет об образовании Казахской АССР
20. Эпическо-этническая поэма о «Кобыланды батыре» рассказывала о борьбе:
- А) Аблая с джунгарами
 - В) тюргешей против арабов
 - С) кыпчаков против калмыков
 - Д) Кучума против Ермака
 - Е) ногайцев против казаков
21. По «Уставу» 1822 г. караванная торговля между Россией и Казахстаном:
- А) Ограничивалась Младшим жузом
 - В) Запрещалась
 - С) Облагалась пошлиной
 - Д) Не облагалась пошлиной
 - Е) Ограничивалась Западной Сибирью
22. В годы Первой русской революции (1905-1907 гг.) забастовка на Успенском руднике была самым крупным выступлением рабочих, направленное против:
- А) Иностраных капиталистов
 - В) Царизма
 - С) Существующего строя
 - Д) Переселенческой политики
 - Е) Земельной политики царизма
23. Кампании по хлебозаготовке, переделу сенокосных и пахотных угодий, а также конфискации хозяйства баев - полуфеодалов, составили основу политики:
- А) индустриализации
 - В) культурного строительства
 - С) «советизации аула»
 - Д) «военного коммунизма»
 - Е) П. Столыпина
24. Освоение целинных и залежных земель в 50-60-е годы XX века было задумано с целью:
- А) Увеличения производства зерна и сельхозпродукции
 - В) Апробации новых методов агрокультуры
 - С) Повышения жизненного уровня трудящихся
 - Д) Отказа от административных методов хозяйствования
 - Е) Отказа от экстенсивных методов хозяйствования

25. Вопрос о заключении нового союзного договора поднимался в 1989 году на:
- A) XXVI съезде КПСС
 - B) XXVII съезде КПСС
 - C) I съезде народных депутатов СССР
 - D) Внеочередном Пленуме ЦК КП Казахстана
 - E) всесоюзном референдуме о сохранении СССР

**ТЕСТ ПО ПРЕДМЕТУ ИСТОРИЯ КАЗАХСТАНА
ЗАВЕРШЕН**

МАТЕМАТИКА

1. Найдите числовое значение выражений $x^3 + x^2 + x + 1$, при $x = 4$.
 - A) 58.
 - B) 97.
 - C) -23.
 - D) 85.
 - E) 0.
2. Решите уравнение: $\frac{1}{5-y} - 6 = \frac{1-6y}{y}$.
 - A) 3.
 - B) $\frac{3}{2}$.
 - C) 1.
 - D) $\frac{5}{2}$.
 - E) 2.
3. Решите уравнение: $2^{x+1} \cdot 2^x = (\sqrt[3]{2})^{9x+6}$.
 - A) -2.
 - B) 0.
 - C) 1.
 - D) 2.
 - E) -1.
4. Определить верное решение неравенства: $x^2 + 2x < 0$.
 - A) $(-2; 0)$.
 - B) $(-\infty; -2) \cup (2; +\infty)$.
 - C) $(-\infty; -2) \cup (0; +\infty)$.
 - D) $(-2; 2)$.
 - E) $(0; 2)$.
5. Упростить выражение: $\sin 51^\circ \cos 21^\circ - \cos 51^\circ \sin 21^\circ$.
 - A) $-\frac{1}{2}$.
 - B) $\frac{1}{2}$.
 - C) 0.
 - D) -1.
 - E) 1.

6. Решите неравенство: $\operatorname{tg} 4x \leq 1$

A) $(-\frac{7\pi}{16} + \frac{\pi n}{4}; -\frac{3\pi}{8} + \frac{\pi n}{4})$, $n \in Z$

B) $(-\frac{\pi}{8} + \frac{\pi n}{4}; \frac{\pi}{8} + \frac{\pi n}{4})$, $n \in Z$

C) $(-\frac{\pi}{8} + \frac{\pi n}{4}; \frac{\pi}{16} + \frac{\pi n}{4})$, $n \in Z$

D) $(-\frac{4\pi}{3} + 2\pi n; \frac{\pi}{3} + 2\pi n)$, $n \in Z$

E) $(-\frac{4\pi}{3} + 2\pi n; -\frac{\pi}{3} + 2\pi n)$, $n \in Z$

7. Найдите значение производной функции $f(x) = \operatorname{tg}(\frac{\pi}{4} - x)$ в точке $x = -\frac{3}{4}\pi$.

A) -1.

B) 0.

C) $-\frac{3}{4}$.

D) Нет значения.

E) 1.

8. Угол ABC – вписанный в окружность, O – центр окружности. Хорда

AB=m, а $\angle ACB = \frac{\alpha}{2}$. Найдите радиус окружности.

A) $\frac{m}{2\sin 2\alpha}$.

B) $\frac{m}{2\sin \alpha}$.

C) $\frac{m}{2\sin \frac{\alpha}{2}}$.

D) $\frac{m}{\sin 2\alpha}$.

E) $\frac{2m}{\sin 2\alpha}$.

9. Составьте уравнение прямой, проходящей через точку (3; -7) и параллельной другой прямой, заданной уравнением $y = 2x - 3$.

A) $y = 2x - 13$

B) $y = 2x + 13$

C) $y = 2x + 8$

D) $y = -2x + 1$

E) $y = -2x - 13$

10. В швейной мастерской сшили 16 платьев, израсходовав на одно платье 2,4 м. Из куска ткани такой же длины сшили рубашки, израсходовав на одну рубашку 0,8 м. Сколько рубашек сшили в швейной мастерской?

A) 45 рубашек

B) 48 рубашек

C) 47 рубашек

D) 50 рубашек

E) 38 рубашек

11. Решите уравнение: $2 = |x^2 + x|$

A) -1; 2.

B) -2; 1.

C) -2; 2.

D) -1; 1.

E) \emptyset .

12. Решите систему уравнений: $\begin{cases} 5x = 2y + 16 \\ \log_{\sqrt{11}}(2x - 2y + 1) = 2 \end{cases}$

A) (1; 3)

B) (2; 5)

C) (2; 0)

D) (2; -3)

E) (0; 1)

13. Найдите множество натуральных чисел, удовлетворяющих решению

системы неравенств: $\begin{cases} \log_{0,2}(7-x) > -1 \\ \frac{3-x}{x+2} \geq 0 \end{cases}$

A) {3; 4; 5; 6}

B) {2; 3}

C) {1; 2; 3}

D) {0; 1; 2; 3}

E) {3}

14. Решите уравнение: $2\sin^2 x + 3\sin x \cos x - 2\cos^2 x = 0$.

A) $-\frac{\pi}{4} + 2\pi k$, $k \in Z$.

B) $\arctg \frac{1}{2} + \pi n$, $n \in Z$; $-\arctg 2 + \pi k$, $k \in Z$.

C) $\pm \frac{\pi}{4} + \pi n$, $n \in Z$; $\pm \arctg \frac{2}{3} + \pi k$, $k \in Z$.

D) $\frac{\pi}{4} + 2\pi n$, $n \in Z$; $-\arctg \frac{2}{3} + 2\pi k$, $k \in Z$.

E) $\pm \arctg \frac{1}{2} + 2\pi n$, $n \in Z$; $\pm \arctg 2 + 2\pi k$, $k \in Z$.

15. Сумма первого и третьего членов возрастающей геометрической прогрессии равна 10, а ее второй член равен 3. Найдите произведение первого и пятого членов прогрессии.

- A) 45.
- B) 54.
- C) 63.
- D) 81.
- E) 72.

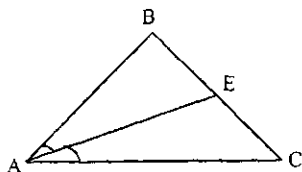
16. Найдите область значений функции: $f(x) = \frac{1-x}{1+x}$

- A) $(-\infty; 1) \cup (1; +\infty)$
- B) $(-\infty; +\infty)$
- C) $(-\infty; -1) \cup (1; +\infty)$
- D) $(-\infty; -1) \cup (-1; +\infty)$
- E) $(-\infty; 1)$

17. Какой угол образует с направлением оси Oх касательная к графику функции $f(x) = (1-x)^3$, проведенная в точке $x = 3$?

- A) Острый.
- B) 30° .
- C) Тупой.
- D) 0° .
- E) Прямой.

18. $BC = 39$ см, $AB : AC = 6 : 7$. Найти BE и EC.



- A) 18 см и 21 см
- B) 10 см и 22 см
- C) 17 см и 22 см
- D) 18 см и 24 см
- E) 12 см и 27 см

19. Отрезок AD перпендикулярен к плоскости равнобедренного треугольника ABC. $AB = AC = 10$ см, $BC = 12$ см, $AD = 6$ см. Найти расстояние от точки D до BC.

- A) $2\sqrt{10}$ см
- B) $\sqrt{10}$ см
- C) 10 см
- D) 12 см
- E) $2\sqrt{3}$ см

20. Исключите иррациональность в знаменателе: $\frac{1}{\sqrt[3]{a^2b}}$

- A) $\frac{\sqrt[3]{ab}}{2ab}$
- B) 1
- C) $4\frac{\sqrt[3]{ab}}{2ab}$
- D) $\frac{2\sqrt[3]{ab^2}}{ab}$
- E) $\frac{\sqrt[3]{ab^2}}{ab}$

21. 40 кг раствора соли разлили в два сосуда так, что во втором сосуде чистой соли оказалось на 2 кг больше, чем в первом сосуде. Если во второй сосуд добавить 1 кг соли, то количество соли в нем будет в два раза больше, чем в первом сосуде. Найдите массу раствора, находящегося в первом сосуде.

- A) 10 кг
- B) 15 кг
- C) 13 кг
- D) 20 кг
- E) 17 кг

22. Решите уравнение: $x^2 + 5 - \sqrt{x^2 + 5} - 6 = 0$, в ответе укажите меньший корень

- A) 3
- B) -3
- C) 2
- D) -5
- E) -2

23. Вычислите площадь фигуры, ограниченной заданными линиями:

$$y = x^{-2}, y = x^{\frac{1}{2}}, x = 4$$

- A) $4\frac{1}{12}$
- B) $5\frac{1}{12}$
- C) $2\frac{7}{12}$
- D) $4\frac{5}{12}$
- E) $3\frac{11}{12}$

24. Объем куба равен $16\sqrt{2} \text{ см}^3$. Найдите радиус окружности, описанной вокруг грани куба.

- A) $2\sqrt{2} \text{ см.}$
- B) 2 см.
- C) $\frac{3}{2}\sqrt{2} \text{ см.}$
- D) $\frac{5}{2}\sqrt{2} \text{ см.}$
- E) 3 см.

25. В таблице представлен прейскурант цен в цветочном магазине:

Название цветов	Розы	Тюльпаны	Хризантемы	Лилии
Цены за 1 шт.	800	500	500	600

Выберите верное утверждение:

- A) Букет из розы, лилии и хризантемы дороже, чем букет из розы, лилии и тюльпана
- B) 5 тюльпанов дешевле, чем 3 розы
- C) Букет из трех роз, трех лилий и 1 тюльпана стоит 4700 тенге
- D) Букет из 7 роз стоит столько, сколько 11 тюльпанов
- E) 3 хризантемы и 2 лилии стоят 3700 тенге

**ТЕСТ ПО ПРЕДМЕТУ МАТЕМАТИКА
ЗАВЕРШЕН**

ФИЗИКА

1. Система отсчета включает в себя
 - A) систему координат.
 - B) систему координат, тело отсчета.
 - C) часы, тело отсчета.
 - D) систему координат, часы.
 - E) тело отсчета, систему координат, часы.
2. Скорость велосипедиста 36 км/ч , а скорость ветра 2 м/с . Скорость ветра в системе отсчета связанной с велосипедистом при попутном ветре равна
 - A) 36 км/ч .
 - B) 38 км/ч .
 - C) 20 м/с .
 - D) 8 м/с .
 - E) 12 м/с .
3. Формула, соответствующая определению ускорения,

A) $\vec{a} = \frac{\vec{g}^2}{R}$

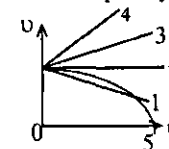
B) $\vec{a} = \frac{\vec{g}^2}{2S}$

C) $\vec{a} = \frac{\vec{g} - \vec{g}_0}{t}$

D) $\vec{a} = \frac{2S}{t^2}$

E) $\vec{a} = \frac{\vec{F}}{m}$

4. Равномерному движению соответствует график



- A) 1
- B) 5
- C) 3
- D) 2
- E) 4

5. Над телом совершена работа A' внешними силами и телу передано количество теплоты Q . Изменение внутренней энергии ΔU тела равно
- A) $\Delta U = A'$.
B) $\Delta U = A' + Q$.
C) $\Delta U = Q - A'$.
D) $\Delta U = A' - Q$.
E) $\Delta U = Q$.
6. В идеальной тепловой машине температура нагревателя 420 К, а холодильника 280 К. КПД машины
- A) $\approx 70\%$.
B) $\approx 40\%$.
C) $\approx 50\%$.
D) $\approx 33\%$.
E) $\approx 60\%$.
7. Четыре проводника сопротивлением 1 Ом, 2 Ом, 3 Ом, 4 Ом соединены последовательно. Общее сопротивление равно
- A) 7,7 Ом.
B) 6,2 Ом.
C) 10 Ом.
D) 4,7 Ом.
E) 0,48 Ом.
8. Эхолот посылает на дно моря звуковую волну, которая возвращается назад через 6 с. Если скорость звука в воде 1500 м/с, то глубина моря равна
- A) 9000 м.
B) 4500 м.
C) 2250 м.
D) 3000 м.
E) 6000 м.
9. Длина радиоволны 30 м, скорость ее распространения в воздухе $3 \cdot 10^8$ м/с. Частота излучения волны равна
- A) 10^7 Гц.
B) $9 \cdot 10^{-9}$ Гц.
C) $9 \cdot 10^9$ Гц.
D) 10^8 Гц.
E) 10^{-7} Гц.
10. Динамометр, находящийся на полюсе Земли, показывает 10 Н. Показание этого же динамометра на высоте, равной радиусу Земли,
- A) 20 Н.
B) 2,5 Н.
C) 5 Н.
D) 15 Н.
E) 10 Н.

11. Тело массой 100 г бросили вертикально вверх со скоростью 30 м/с. Потенциальная энергия тела через 3 с после броска ($g = 10 \text{ м/с}^2$)
- A) 4,5 Дж.
B) 45 Дж.
C) 39 Дж.
D) 50 Дж.
E) 9 Дж.
12. Мощность двигателя внутреннего сгорания 8 кВт, КПД двигателя 20 %. Если израсходовано 6 кг горючего, то двигатель работал в течение (удельная теплота сгорания топлива 43,2 МДж/кг)
- A) 2 часов
B) 0,5 часа
C) 1,3 часа
D) 1,8 часа
E) 2,4 часа
13. Если масса молекулы первого идеального газа в 4 раза больше массы молекулы второго газа, а температуры обоих газов одинаковы, то отношение средних квадратичных скоростей молекул газов v_1/v_2 равно
- A) 8.
B) 4.
C) 1/2.
D) 1/4.
E) 2.
14. Число атомов водорода в 18 г воды равно ($M_{\text{воды}} = 18 \cdot 10^{-3}$ кг/моль, $N_A = 6,02 \cdot 10^{23}$ моль $^{-1}$)
- A) $\approx 6 \cdot 10^{23}$.
B) $\approx 6 \cdot 10^{-23}$.
C) $\approx 3 \cdot 10^{23}$.
D) $\approx 12 \cdot 10^{23}$.
E) $\approx 12 \cdot 10^{23}$.
15. Если при внесении заряда 200 нКл из бесконечности в данную точку электрического поля совершена работа 0,4 мкДж, то потенциал поля точки, в которой находится заряд, равен
- A) 0,5 В
B) 2 В
C) 2,4 В
D) 0,2 В
E) 1 В

16. Индукция внешнего магнитного поля равна 2,2 мТл, магнитная проницаемость стали 680, а магнитная проницаемость чугуна 385. Если чугунный сердечник в соленоиде заменить на стальной, таких же размеров, то магнитный поток
- увеличится в 3 раза.
 - увеличится в 1,77 раза.
 - увеличится в 3,33 раза.
 - уменьшится в 1,77 раза.
 - увеличится в 1,3 раза.

17. На рисунке 1 представлен график зависимости координат Y конца резинового шнура от времени, а на рисунке 2 - профиль волны, созданной в этом шнуре. Модуль скорости распространения волны равен

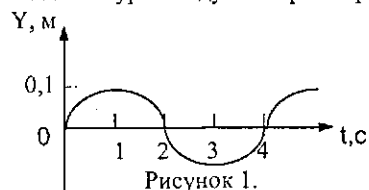


Рисунок 1.

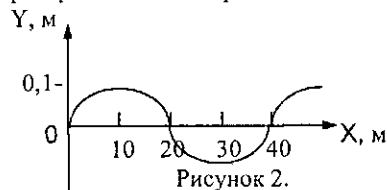


Рисунок 2.

- 5 м/с.
 - 15 м/с.
 - 20 м/с.
 - 40 м/с.
 - 10 м/с.
18. С помощью линзы на экране получено изображение предмета в натуральную величину. Расстояние между предметом и экраном 40 см. Фокусное расстояние линзы равно
- 50 см
 - 20 см
 - 10 см
 - 40 см
 - 30 см
19. В результате аннигиляции электрона массой m и позитрона массой m образуется квант электромагнитного излучения, максимальная энергия которого равна
- $\frac{mc^2}{2}$
 - mc^2
 - $2mc^2$
 - $4mc^2$
 - $3mc^2$

20. При начальной скорости автомобиля 18 км/ч его тормозной путь равен 2 м. При начальной скорости автомобиля 54 км/ч его тормозной путь увеличится на
- 32 м.
 - 8 м.
 - 15 м.
 - 16 м.
 - 7 м.

21. Тело брошено вертикально вверх с начальной скоростью 40 м/с. Перемещение тела за время 5 с после начала движения ($g=10 \text{ м/с}^2$)
- 160 м.
 - 75 м.
 - 80 м.
 - 50 м.
 - 45 м.

22. Положительно заряженный шарик массой 0,18 г и плотностью вещества 1800 кг/м³ находится во взвешенном состоянии в жидком диэлектрике плотностью 900 кг/м³. В диэлектрике имеется однородное электрическое поле напряженностью 45 кВ/м, направленное вертикально вверх. Заряд этого шарика равен
- 35 нКл.
 - 12 нКл.
 - 18 нКл.
 - 20 нКл.
 - 15 нКл.

23. Имеются заряды 10 нКл и -10 нКл. Потенциал точки, которая находится на расстоянии 10 см от первого и 20 см от второго заряда, равен

$$\left(k = 9 \cdot 10^9 \frac{\text{Н} \cdot \text{м}^2}{\text{Кл}^2} \right)$$

- 0,45 кВ.
 - 0,45 мВ.
 - 0,45 мкВ.
 - 0,45 МВ.
 - 0,45 В.
24. Внутреннее сопротивление динамомашины 0,5 Ом. Она питает 50 соединенных параллельно ламп. Сопротивление каждой лампы 100 Ом. Если напряжение на лампах 220 В, то ЭДС динамомашины (сопротивлением подводящих проводов пренебречь)
- 440 В.
 - 330 В.
 - 550 В.
 - 375 В.
 - 275 В.

25. На медную пластинку падает излучение с длиной волны 0,42 мкм. Работа выхода электронов из меди равна 4,47 эВ. Фотоэффект при данной длине волны

($h = 6,62 \cdot 10^{-34}$ Дж·с; $1 \text{ эВ} = 1,6 \cdot 10^{-19}$ Дж; $c = 3 \cdot 10^8$ м/с).

- А) $\lambda_{\text{max}} = 0,28 \cdot 10^{-6}$ м; наблюдаться будет.
- В) $\lambda_{\text{max}} = 2,8 \cdot 10^{-6}$ м; наблюдаться будет.
- С) $\lambda_{\text{max}} = 2,8 \cdot 10^{-6}$ м; наблюдаться не будет.
- Д) $\lambda_{\text{max}} = 0,28 \cdot 10^{-6}$ м; наблюдаться не будет.
- Е) $\lambda_{\text{max}} = 0,28 \cdot 10^{-6}$ м; наблюдаться не будет.

**ТЕСТ ПО ПРЕДМЕТУ ФИЗИКА
ЗАВЕРШЕН**

4

ХИМИЯ

1. Элементу IV группы главной подгруппы соответствует схема

- А) ... $3s^2 3p^4$
- В) ... $3s^2 3p^2$
- С) ... $3s^2 3p^1$
- Д) ... $4s^2 4p^4$
- Е) ... $2s^2 2p^4$

2. Электроотрицательность в ряду Te - Se - S - O

- А) уменьшается
- В) увеличивается
- С) вначале уменьшается, затем увеличивается
- Д) вначале увеличивается, затем уменьшается
- Е) не изменяется

3. Реакция образования $\text{Cu}(\text{OH})_2$

- А) $\text{CuCO}_3 + \text{Na}_2\text{SO}_4 \rightarrow$
- В) $\text{CuSO}_4 + \text{NaCl} \rightarrow$
- С) $\text{Cu}(\text{NO}_3)_2 + \text{Na}_2\text{CO}_3 \rightarrow$
- Д) $\text{CuCl}_2 + \text{NaOH} \rightarrow$
- Е) $\text{CuCl}_2 + \text{Na}_3\text{PO}_4 \rightarrow$

4. Получения соли реакцией замещения

- А) $\text{Cu} + \text{Cl}_2 = \text{CuCl}_2$
- В) $\text{ZnO} + 2\text{HCl} = \text{ZnCl}_2 + \text{H}_2\text{O}$
- С) $\text{Zn} + 2\text{HCl} = \text{ZnCl}_2 + \text{H}_2$
- Д) $\text{Zn} + \text{Cl}_2 = \text{ZnCl}_2$
- Е) $\text{Ba}(\text{OH})_2 + \text{CuCl}_2 = \text{Cu}(\text{OH})_2 + \text{BaCl}_2$

5. Положение кислорода в периодической системе

- А) VI В группа, 2 период
- В) VI А группа, 2 период
- С) VI А группа, 4 период
- Д) II В группа, 6 период
- Е) VI А группа, 3 период

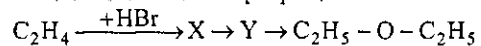
6. При сжигании 4,48 л (н.у.) метана выделилось 178 кДж теплоты. Тепловой эффект Q реакции $\text{CH}_4(\text{г}) + 2\text{O}_2(\text{г}) = \text{CO}_2(\text{г}) + 2\text{H}_2\text{O}(\text{г}) + Q$

- А) 178 кДж
- В) 356 кДж
- С) 534 кДж
- Д) 712 кДж
- Е) 890 кДж

7. Нитробензол может быть получен из бензола в результате реакции
- Присоединения.
 - Окисления.
 - Замещения.
 - Горения.
 - Распада.
8. Невозможна реакция
- $\text{CH}_3\text{COOH} + \text{Cu} \rightarrow$
 - $\text{CH}_3\text{COOH} + \text{Ca} \rightarrow$
 - $\text{CH}_3\text{COOH} + \text{K}_2\text{O} \rightarrow$
 - $\text{CH}_3\text{COOH} + \text{HOC}_2\text{H}_5 \rightarrow$
 - $\text{CH}_3\text{COOH} + \text{Na} \rightarrow$
9. Массовая доля азота больше всего в веществе
- CH_3NH_2
 - NH_3
 - $(\text{NH}_2)_2\text{CO}$
 - $\text{C}_2\text{H}_5\text{O}_2\text{N}$
 - $\text{C}_6\text{H}_5\text{NH}_2$
10. Для полной нейтрализации раствора, содержащего 14 г гидроксида калия, необходим оксид серы (IV) объемом (н.у.):
- 9,6 л
 - 8,6 л
 - 7,2 л
 - 2,8 л
 - 5,6 л
11. Сумма коэффициентов в уравнении окислительно-восстановительной реакции $\text{KMnO}_4 + \text{HCl} \rightarrow \text{KCl} + \text{MnCl}_2 + \text{Cl}_2 + \text{H}_2\text{O}$
- 18
 - 25
 - 35
 - 40
 - 30
12. Уменьшение концентрации одного из реагентов на 0,06 моль/л при средней скорости химической реакции, равной 0,002 моль/л · сек, произойдет за
- 30 секунд
 - 20 секунд
 - 60 секунд
 - 40 секунд
 - 10 секунд

13. Количество аммиака, необходимого для получения 126 г 50% HNO_3
- 12 моль
 - 0,1 моль
 - 1 моль
 - 11 моль
 - 10 моль
14. Масса 40%-ного раствора нитрата серебра, подвергнувшегося электролизу, если на аноде выделилось 5,6 л газа (н.у.)
- 68 г
 - 106,25 г
 - 230 г
 - 425 г
 - 300 г
15. При взрыве смеси, состоящей из 0,5 объема газообразного углеводорода и 1,25 объема кислорода, образовались 1 объем оксида углерода (IV) и 0,5 объема паров воды. Формула углеводорода
- C_4H_{10}
 - C_3H_8
 - C_2H_2
 - C_2H_4
 - C_3H_6
16. Масса трихлорметана, образовавшегося при хлорировании 5,6 л метана с 33,6 л хлора (н.у.)
- 28,87 г
 - 32,87 г
 - 30,87 г
 - 31,87 г
 - 29,87 г
17. Объем водорода, выделившийся при взаимодействии 4,6г натрия с 30 г этилового спирта (н.у.)
- 2,24 л
 - 5,56 л
 - 3,36 л
 - 4,48 л
 - 1,12 л
18. Конечный продукт в схеме превращений:
- $$\text{Бутан} \xrightarrow{\text{AlCl}_3} \text{X}_1 \xrightarrow[\text{-H}_2]{\text{t}^\circ, \text{Ni}} \text{X}_2 \xrightarrow{\text{nX}_2} \text{X}_3$$
- полиизобутилен
 - бутадиен
 - полибутадиен
 - полибутилен
 - пентадиен

19. Вещество Y в схеме превращений



- A) Этан
B) Бромэтан
C) Этанол
D) Ацетальдегид
E) Диметилловый эфир
20. К 100 г 74,5 % раствора KCl при 200 г 8,5 %-ного раствора нитрата серебра. Масса осадка в результате реакции
- A) 14,35 г.
B) 34,42 г.
C) 28,7 г.
D) 7,18 г.
E) 57,4 г.
21. Хлороводород, полученный из 585 г хлорида натрия (в присутствии $\text{H}_2\text{SO}_{4(\text{к.})}$ при комнатной температуре), растворили в воде массой 1460 г. Массовая доля HCl (%) в растворе
- A) 10
B) 15
C) 30
D) 20
E) 25
22. Массовая доля карбоната натрия в смеси с гидрокарбоната натрия, если 100г данной смеси нагрели до постоянной массы, после нагревания масса остатка составила 93,8 г
- A) 83,2%
B) 56,2%
C) 28%
D) 16,8%
E) 72%
23. Масса 20% раствора хлорида бария, необходимого для полного осаждения соли, полученной при взаимодействии 13 г цинка с 98 г 10% раствора серной кислоты
- A) 104 г
B) 208 г
C) 52 г
D) 41,6 г
E) 83,2 г

24. Масса 20%-ного раствора спирта, необходимая для получения 43,2 г бутадиена (выход 80%)

- A) 240 г
B) 460 г
C) 110 г
D) 360 г
E) 920 г
25. Масса глюконата кальция (выход 80 %), полученная из 200 г технической глюкозы (10% примесей). Mг (соли)=430
- A) 160 г
B) 172 г
C) 191,2 г
D) 210 г
E) 180 г

**ТЕСТ ПО ПРЕДМЕТУ ХИМИЯ
ЗАВЕРШЕН**

БИОЛОГИЯ

1. Клубнями размножается:
 - А) Картофель.
 - В) Рожь.
 - С) Яблоня.
 - Д) Смородина.
 - Е) Тополь.
2. К ветроопыляемым растениям относится
 - А) Береза.
 - В) Роза.
 - С) Черемуха.
 - Д) Яблоня.
 - Е) Мак.
3. Почвенные бактерии
 - А) Усваивают азот воздуха.
 - В) Превращают перегной в минеральные вещества.
 - С) Образуют перегной.
 - Д) Вызывают заболевания.
 - Е) Образуют молочную кислоту.
4. Слюна принимает участие в расщеплении
 - А) Белков
 - В) Жиров
 - С) Витаминов
 - Д) Жирных кислот
 - Е) Углеводов
5. Резервуар для накопления мочи
 - А) Почка.
 - В) Нефрон.
 - С) Мочеточник.
 - Д) Мочеиспускательный канал.
 - Е) Мочевой пузырь.
6. Мужская половая клетка
 - А) Семенник
 - В) Тестостерон
 - С) Яичник
 - Д) Яйцеклетка
 - Е) Сперматозоид
7. Органоид, заполненный клеточным соком
 - А) ядро
 - В) цитоплазма
 - С) хлоропласт
 - Д) лейкопласт
 - Е) вакуоль

8. Главный корень развивается от
 - А) стеблей.
 - В) семядоли семени.
 - С) зародышевого корешка.
 - Д) зародышевого стебелька.
 - Е) придаточного корня.
9. Эвглена зеленая отличается от вольвокса тем, что
 - А) Является многоклеточным организмом
 - В) Напоминает крошечную туфельку
 - С) Имеет вытянутое тело, на переднем конце жгутик
 - Д) Имеет два слоя клеток
 - Е) Имеет непостоянную форму тела
10. Растение семейства злаков:
 - А) Капуста
 - В) Роза
 - С) Рис
 - Д) Астра
 - Е) Фасоль
11. Постоянная форма тела у:
 - А) Инфузории туфельки.
 - В) Лучевика.
 - С) Обыкновенной амёбы.
 - Д) Фораминиферы.
 - Е) Арцеллы.
12. К классу земноводных относится отряд
 - А) Чешуйчатые
 - В) Бесхвостые
 - С) Клювоголовые
 - Д) Двоякодышащие
 - Е) Хищные
13. Инсулин регулирует
 - А) Скорость химических реакций.
 - В) Работу всех желез.
 - С) Углеводный обмен.
 - Д) Жировой обмен.
 - Е) Рост организма.
14. Внутреннее ухо образовано
 - А) Улиткой и ушной раковиной
 - В) Слуховыми косточками
 - С) Улиткой и органом равновесия
 - Д) Слуховым проходом и улиткой
 - Е) Ушной раковиной и слуховым проходом

15. Поперечнополосатая мышечная ткань
А) Образует стенки кровеносных сосудов.
В) Образует скелетные мышцы.
С) Расположена во всех внутренних органах.
D) Состоит из отдельных длинных веретенообразных клеток.
E) Выстилает стенки полых органов.
16. Жидкость, уменьшающая трение сердца при сокращениях, выделяет
А) околосердечная сумка.
В) желудочек.
С) сосуды.
D) створчатые клапаны.
E) предсердие.
17. В результате оплодотворения из центральной клетки и спермия образуется эндосперм
А) Гаплоидный
В) Диплоидный
С) Тетраплоидный
D) Полиплоидный
E) Триплоидный
18. Генотип зиготы, обозначенный Аа называется
А) Полизиготой
В) Гомозиготой
С) Гомозиготой по рецессиву
D) Гетерозиготой
E) Гомозиготой по доминанте
19. Систематическая категория класс объединяет близкие по происхождению:
А) Империи.
В) Типы.
С) Царства.
D) Отделы.
E) Отряды.
20. Для получения бумаги используют
А) алярию
В) порфиру
С) хондрус
D) кладофору
E) саргассум
21. Из зародыша папоротника развивается
А) Молодое растение
В) Плод
С) Гамета
D) Спора
E) Заросток

22. Расщепление крупных молекул белков, жиров и углеводов до более мелких происходит под воздействием
А) Гормонов.
В) Витаминов.
С) Антител.
D) Аминокислот.
E) Ферментов.
23. Вещество представляющее внутреннюю среду ядра называется
А) Ядрышко.
В) Цитоплазма.
С) Ядерный сок.
D) Молекула ДНК.
E) Клеточный сок.
24. Фотосинтез появился в
А) Протерозое
В) Архее
С) Мезозое
D) Кайнозое
E) Палеозое
25. Биогенная миграция
А) переход активных элементов из организма в организм в виде атомов
В) растворение элементов
С) передвижение растворов в почве
D) передвижение газов в атмосфере
E) передвижение воды в атмосфере

**ТЕСТ ПО ПРЕДМЕТУ БИОЛОГИЯ
ЗАВЕРШЕН**

ГЕОГРАФИЯ

1. В океане различают природные комплексы:
 - A) высотной поясности.
 - B) различных глубин.
 - C) наземных вулканов.
 - D) островов и полуостровов.
 - E) широтной зональности.
2. Самый большой остров Африки -
 - A) Гренландия.
 - B) Австралия.
 - C) Сахалин.
 - D) Гавайи.
 - E) Мадагаскар.
3. Казахстан является членом ООН с
 - A) 1990 года
 - B) 1991 года
 - C) 1995 года
 - D) 1992 года
 - E) 1999 года
4. Часть территории Восточно-Европейской равнины расположенная в пределах Казахстана.
 - A) Южная.
 - B) Восточная.
 - C) Юго-восточная.
 - D) Западная.
 - E) Юго-западная.
5. Возвышенность Общий Сырт сформировалась на
 - A) Восточно-Европейской равнине
 - B) Алтае
 - C) Туранской равнине
 - D) Сарыарке
 - E) Западно-Сибирской равнине
6. Северный Казахстан производит на экспорт
 - A) пшеницу
 - B) гречиху
 - C) просо
 - D) лен
 - E) кукурузу

7. Озерная котловина оз. Байкал по происхождению
 - A) тектоническая
 - B) вулканическая
 - C) запрудная
 - D) карстовая
 - E) остаточное
8. Восходящие потоки воздуха, много осадков в течение года характерны для
 - A) Амазонской низменности
 - B) Великих равнин
 - C) Прикаспийской низменности
 - D) Великой Китайской равнины
 - E) Тибета
9. Полный вариант компонентов природного комплекса
 - A) Только растительный и животный мир.
 - B) Почва, лес, осадки.
 - C) Болота, горы, реки.
 - D) Горные породы, климат, почва, биоконпоненты, вода.
 - E) Горные породы, температура, влага.
10. Центральная часть Индийской платформы занята
 - A) плоскогорьем Декан.
 - B) пустыней Намиб.
 - C) озерами и водопадами.
 - D) Атласскими горами.
 - E) Драконовыми горами.
11. Сильный эбинский и сайканский ветры дуют через.
 - A) Алакольскую котловину.
 - B) Зайсанскую котловину.
 - C) Жунгарские ворота. (Жетысуйский)
 - D) Карские ворота.
 - E) Балхашскую котловину.
12. Верное утверждение о почвах
 - A) Образование почвы – очень длительный процесс.
 - B) Самые плодородные почвы образуются в хвойных лесах.
 - C) На образование почвы не влияет климат.
 - D) Материнская порода – это верхний слой почвы.
 - E) Научное почвоведение возникло в США.
13. Самыми древними городами Казахстана являются:
 - A) Уральск, Атырау, Актюбинск.
 - B) Кокшетау, Акмола, Атбасар.
 - C) Кызылорда, Каракаралинск, Семипалатинск.
 - D) Павлодар, Усть-Каменогорск, Акмола.
 - E) Тараз, Туркестан, Шымкент.

14. Первое крупное казахстанское предприятие цветной металлургии в
А) Риддере
В) Усть-Каменогорске
С) Балхаше
D) Шымкенте
E) Жезказгане
15. Завод по производству пластмасс находится в:
А) Уральске.
B) Зырянске.
C) Жезказгане.
D) Актюбинске.
E) Актау.
16. Конституционная монархия Европы.
А) Италия.
B) Великобритания.
C) Португалия.
D) Япония.
E) Камбоджа.
17. Важнейшая зерновая культура субтропического и тропического пояса
А) рис
B) ячмень
C) пшеница
D) рожь
E) просо
18. Сингапур находится в регионе:
А) Южная Азия
B) Восточная Азия
C) Центральная Азия
D) Юго-Восточная Азия
E) Юго-Западная Азия
19. Наиболее развитые страны Латинской Америки:
А) Колумбия. Перу. Чили.
B) Мексика. Боливия. Перу.
C) Аргентина. Бразилия. Мексика.
D) Уругвай. Парагвай. Аргентина.
E) Венесуэла. Колумбия. Бразилия.
20. По какому азимуту вы должны вернуться, если ваш маршрут был направлен по азимуту 315°:
А) 180°
B) 225°
C) 135°
D) 270°
E) 45°

21. К монголоидной расе принадлежат:
А) пигмеи
B) негры
C) нсмцы
D) индейцы
E) французы
22. Экологическая проблема на реке Или обострилась по причине
А) Строительства водоемких предприятий.
B) Массовых загрязнений.
C) Нерационального использования органического мира.
D) Нерационального использования воды озера Балхаш.
E) Строительства водохранилища и ГЭС.
23. Комбинат шелковых тканей работает в ...
А) Риддере (Лениногорске).
B) Усть-Каменогорске.
C) Аягузе.
D) Зырянске.
E) Семипалатинске.
24. Руды цветных металлов в Армении добывают в
А) Степанаване и Иджеване
B) Ванадзоре и Севане
C) Ашкараке и Армавире
D) Абовяне и Ереване
E) Алаверди и Кафане
25. Страсбург, Бонн, Кельн, Роттердам расположены на
А) Дунае.
B) Сене.
C) Темзе.
D) Одре.
E) Рейне.

**ТЕСТ ПО ПРЕДМЕТУ ГЕОГРАФИЯ
ЗАВЕРШЕН**

ВСЕМИРНАЯ ИСТОРИЯ

1. Отработка крестьянина на земле феодала:
 - A) Барщина.
 - B) Оброк.
 - C) Десятина.
 - D) Дань.
 - E) Общественные работы.
2. Герцог Нормандии Вильгельм, став английским королем, был прозван:
 - A) Завоеватель
 - B) Могучий
 - C) Смелый
 - D) Воитель
 - E) Великий
3. Первое кругосветное путешествие совершил:
 - A) Б. Диаш
 - B) Васко да Гама
 - C) Ф. Магеллан
 - D) А. Веспуччи
 - E) Х. Колумб
4. При династии Каджар, пришедшей к власти в конце XVIII в., столицей Ирана стал город:
 - A) Исфахан.
 - B) Каир.
 - C) Багдад.
 - D) Тегеран.
 - E) Дамаск.
5. Вопрос, наиболее остро стоявший в России накануне Февральской революции 1917 г.:
 - A) легитимности власти
 - B) аграрный
 - C) платежеспособности банков
 - D) престолонаследия
 - E) повышение квалификации рабочих
6. Европейское экономическое сообщество создано в:
 - A) 1957 г.
 - B) 1958 г.
 - C) 1954 г.
 - D) 1955 г.
 - E) 1956 г.

7. Самая древняя система письма сложилась в:
 - A) Египте
 - B) Греции
 - C) Риме
 - D) Двуречье
 - E) Финикии
8. В 313 году разрешил христианам молиться и строить храмы император:
 - A) Константин.
 - B) Траян.
 - C) Нерон.
 - D) Марк Аврелий.
 - E) Октавиан Август.
9. Главная причина недовольства простых горожан и крестьян в Римской империи IV в.:
 - A) дороговизна образования
 - B) рост налогов
 - C) отсутствие зрелищ
 - D) экологические проблемы
 - E) внешняя политика
10. Гайдуками на Балканах называли:
 - A) Бандитов.
 - B) Болгарских и сербских партизан.
 - C) Турецких наместников.
 - D) Сборщиков налогов.
 - E) Морских пиратов.
11. В ноябре 1793 г. Конвент ввел:
 - A) Закон о максимуме цен
 - B) Новый календарь
 - C) Декрет о начальном образовании
 - D) Конституцию
 - E) Декрет о феодальных пережитках
12. "Объединённый союз" во главе с Сунь Ятсеном был создан в:
 - A) 1890 г.
 - B) 1895 г.
 - C) 1900 г.
 - D) 1905 г.
 - E) 1910 г.
13. В 1909 г. появились первые профсоюзы в:
 - A) Алжире.
 - B) Сирии.
 - C) Марокко.
 - D) Иране.
 - E) Египте.

14. «Санационный режим» в результате государственного переворота был установлен в 1926 г. в:
- A) Австрии.
 - B) Польше.
 - C) Сербии.
 - D) Венгрии.
 - E) Чехословакии.
15. Первая общендийская кампания гражданского неповиновения была проведена в:
- A) 1900 г.
 - B) 1960 г.
 - C) 1920 г.
 - D) 1950 г.
 - E) 1935 г.
16. Антикоминтерновский пакт 1937 г. подписали государства:
- A) СССР, США, Германия.
 - B) Франция, Италия, Германия.
 - C) Франция, Великобритания, США.
 - D) Япония, США, Великобритания.
 - E) Германия, Италия, Япония.
17. Берлинский кризис 1948 года:
- A) препятствовал разделу Германии на оккупационные зоны
 - B) способствовал укреплению международного положения страны
 - C) поставил мир на грань ядерной войны
 - D) положил начало «холодной войне»
 - E) привел к расколу Германии
18. Главой фашистского режима в Испании в 1939-1975 годы был:
- A) Пиночет.
 - B) Франко.
 - C) Салазар.
 - D) Суарес.
 - E) Муссолини.
19. Индия и Пакистан обрели независимость в:
- A) 1940 г.
 - B) 1947 г.
 - C) 1955 г.
 - D) 1950 г.
 - E) 1944 г.
20. Основатель древней религии Будда учил, что главное – это:
- A) Происхождение человека.
 - B) Принадлежность к касте.
 - C) Богатство, собственность.
 - D) Знаменитость человека.
 - E) Личные достоинства человека.

21. Характерной чертой империалистической внешней политики является:
- A) Война за передел колоний, рынков и сфер влияний.
 - B) Работоторговля.
 - C) Рост научных достижений.
 - D) Борьба за разрешение экологических проблем.
 - E) Рост коммуникаций.
22. Т. Джефферсон и его сторонники считали, что основой процветания Америки являлась (-ось; -ись):
- A) промышленность
 - B) колониальные захваты
 - C) сельское хозяйство
 - D) развитая финансовая система
 - E) плантационное рабство
23. Этот французский философ и математик XVII в. ввел в науку понятие «переменной величины», что подготовило изобретение дифференциального и интегрального исчисления:
- A) Т.Мор.
 - B) Р.Декарт.
 - C) Д.Локк.
 - D) И.Ньютон.
 - E) Ф.Бэкон.
24. Необходимость государственного регулирования экономического развития в период мирового экономического кризиса 1929-1933 гг. обосновал:
- A) Витте.
 - B) Рузвельт.
 - C) Гувер.
 - D) Вильсон.
 - E) Кейнс.
25. Приход этого президента к власти называют началом республиканского цикла в политической истории США:
- A) Ф.Рузвельт.
 - B) Р.Никсон.
 - C) Д.Кеннеди.
 - D) Р.Рейган.
 - E) Д.Эйзенхауэр.

**ТЕСТ ПО ПРЕДМЕТУ ВСЕМИРНАЯ ИСТОРИЯ
ЗАВЕРШЕН**

АНГЛИЙСКИЙ ЯЗЫК

1. Правильно написано слово.
 - A) greit.
 - B) groad.
 - C) great.
 - D) grete.
 - E) greetc.
2. Выберите нужное местоимение.

I think we have met her ...

 - A) Somebody.
 - B) Somewhere.
 - C) Some.
 - D) Any.
 - E) Something.
3. Найдите правильную форму сказуемого:

It ... rain tonight.

 - A) Shall be
 - B) Be
 - C) Will
 - D) Were
 - E) Been
4. Выберите глагол в форме Past Perfect Active:
 - A) Has said.
 - B) Has sold.
 - C) Had strike.
 - D) Had take.
 - E) Had swept.
5. Найдите вариант альтернативного вопроса.
 - A) Do you usually go to the pool or to the cinema on weekends?
 - B) You usually go to the pool, donot you?
 - C) Do you usually go to the pool?
 - D) How do you get there?
 - E) Where do you go on weekends?
6. Выберите правильный вариант сказуемого.

There ... many words in the text.

 - A) Is.
 - B) Was.
 - C) Are.
 - D) Am.
 - E) Be.

7. Выберите правильный английский эквивалент данной пословицы:
Слово –не воробей, вылетит- не поймаешь.
- A) A cat in gloves catches no mice.
 - B) Neck or nothing.
 - C) No pains, no gains.
 - D) A man can die but once.
 - E) First think, then speak.
8. Вставьте артикль:
A man was spending a month in ... foreign country.
- A) -
 - B) The
 - C) A
 - D) An
 - E) Any
9. Вставьте нужный предлог:
I always rely ... my friend.
- A) For
 - B) On
 - C) At
 - D) In
 - E) With
10. 869 правильно читается:
- A) eight hundred and sixty-nine
 - B) eight hundred sixty-three
 - C) eight hundred sixty-five
 - D) eight hundred sixty-nine
 - E) seven hundred and sixty-nine
11. Порядковые числительные образуются (в грамматике английского языка) от:
- A) наречий.
 - B) количественных прилагательных.
 - C) исчисляемых существительных.
 - D) качественных прилагательных.
 - E) количественных числительных.
12. Выберите правильный вариант местоимения:
I couldn't find my glasses ...
- A) nowhere
 - B) anywhere
 - C) everywhere
 - D) somewhere
 - E) anyone

13. Could you give me ... please?
- A) a piece of advices
 - B) an advice
 - C) a advice
 - D) some advices
 - E) a piece of advice
14. Выберите правильную притяжательную форму:
- A) It's Mary's and Jane room.
 - B) It's Mary's and Jane's room.
 - C) It's room's Mary and Jane.
 - D) It's Mary and Jane's room.
 - E) It's Mary and Jane room.
15. Выберите предложение во Future Indefinite Passive:
- A) I will be at school at 5 o'clock tomorrow.
 - B) The article is written in English.
 - C) The book was translated correctly.
 - D) It was the best day in my life.
 - E) The work will be done in time!
16. Вставьте правильный модальный глагол в предложение:
You ... respect old people.
- A) Should.
 - B) Are to.
 - C) Must have.
 - D) Has to.
 - E) Ought.
17. Выберите правильный вариант глагола:
Nobody knew that my parents ... in Astana.
- A) live
 - B) has lived
 - C) lived
 - D) are living
 - E) lives
18. Определите функцию инфинитива в следующем предложении:
I was the first to come.
- A) дополнение
 - B) сказуемое
 - C) подлежащее
 - D) обстоятельство
 - E) определение

19. Выберите правильный вариант ответа:
What is soccer?
A) Rugby.
B) Hockey.
C) Squash.
D) Boat-racing.
E) European football.
20. Переведите:
"Советовать"
A) Advise.
B) Advice.
C) Avoid.
D) Award.
E) Afraid.
21. Образуйте прилагательное со значением неполной степени качества от слова "cold":
A) Colder.
B) Coldish.
C) Cold.
D) Coldless.
E) Coldest.
22. Найдите правильную степень сравнения прилагательного:
That was ... case in his life.
A) The least difficult
B) Difficulter
C) The least difficultest
D) The less the difficult
E) The less difficult
23. Выберите правильный вариант глагола:
I wouldn't have caught a cold if I ... a warm sweater.
A) Have put on.
B) Wouldn't put on.
C) Had put on.
D) Will put on.
E) Would put on.
24. Чем является Инфинитив в предложении:
Do you remember to buy some milk for my cat?
A) определением
B) подлежащим
C) обстоятельством
D) сложным дополнением
E) дополнением

25. Прочитайте текст и выполните задание после текста:
Mr. Nelson wanted to be elected sheriff in a New Hampshire county. He went from farm to farm asking people to vote for him. Mrs. Marrow saw him coming up one day and reached for the broom. "Get off, you good-for-nothing loafer", she shouted.
"But Mrs. Marrow", said Nelson. "I have just come to ask you if you'll vote for me for sheriff".
"Sheriff!" shouted Mrs. Marrow. "Your place is in the lockup, not in the sheriff's office. You are a scoundrel, and your father was a scoundrel, and your grandfather was a scoundrel. Get out of here before I take this broom to you".
Nelson decided to go. Before climbing back into the car, he took out his notebook and wrote, after the name of Marrow, one word: "Doubtful".
Закончите предложение:
Mr. Nelson was ...
A) ... a sheriff.
B) ... a graduate from New Hampshire University.
C) ... a President.
D) ... a cruel and brave man.
E) ... a candidate for sheriff.

**ТЕСТ ПО ПРЕДМЕТУ АНГЛИЙСКИЙ ЯЗЫК
ЗАВЕРШЕН**

КАЗАХСКИЙ ЯЗЫК

1. Антоним сөздерді көрсетіңіз.
 - A) Үлкен, қызыл.
 - B) Сұлу, әдемі.
 - C) Оқушы, дәрігер.
 - D) Алыс, жақын.
 - E) Үй, мектеп.
2. Кемектес септігіндегі зат есімді табыңыз.
 - A) Белгімен.
 - B) Мемлекеттен.
 - C) Қызылмен.
 - D) Елтаңбада.
 - E) Тудың.
3. Заттың санын, ретін білдіретін сөз табын анықтаңыз.
 - A) Үстеу.
 - B) Зат есім.
 - C) Сын есім.
 - D) Етістік.
 - E) Сан есім.
4. Өздік есімдіктерді анықтаңыз.
 - A) Ешбір, ешкім.
 - B) Өзім, өзіңе.
 - C) Кімдер, неге.
 - D) Барлық, түгел.
 - E) Бұл, ол.
5. Тек қана тұрлаулы мүшелерден тұратын жай сөйлем түрін көрсетіңіз.
 - A) Жақсыз.
 - B) Жайылма.
 - C) Толымсыз.
 - D) Толымды.
 - E) Жалаң.
6. Шартты бағыныпқы құрмалас сөйлемнің жұрнағын анықтаңыз.
 - A) -ған, -ген.
 - B) -са, -се.
 - C) -ып, -іп, -п.
 - D) -у.
 - E) -қан, -кен.
7. Бірыңғай үнді дауыссыз дыбыстардан тұратын сөзді анықтаңыз.
 - A) Орындық.
 - B) Буын.
 - C) Дыбыс.
 - D) Арман.
 - E) Оқушы.

8. Сөйлемнен тек ұяң дауыссыздан құралған сөзді көрсетіңіз.
Ол жазда жайлауда атасының үйінде болды.
- Жайлауда.
 - Ол.
 - Үйінде.
 - Жазда.
 - Атасының.
9. Жінішке буынды сөздерді көрсетіңіз.
- Сабақ, домбыра.
 - Кеме, кесе.
 - Такта, оқы.
 - Қалам, бор.
 - Ата, аға.
10. Буын үндестігіне бағынбайтын қосымшаны табыңыз.
- дар, -дер, -тар, -тер.
 - мен, -бен, -пен.
 - дың, -дің, -тың, -нікі.
 - ны, -ні, -ды, -ді.
 - ға, -ге, -қа, -ке.
11. Негізгі түбірден жасалған сөздер қатарын анықтаңыз.
- Бас, өнер, сурет, ән.
 - Айлық, ілгіш, білгіш.
 - Көру, алу, айту.
 - Комекші, аспаз, оқушы.
 - Жинаушы, ақылшы, айтушы.
12. Зат есімнен сын есім жасап тұрған жұрнақты табыңыз.
- Кішкене төбешік.
 - Баспахана үйі.
 - Малды ауыл.
 - Биіктеу үйі.
 - Сыпайы бала.
13. Етістіктен жасалған зат есімді белгілеңіз.
- Деріхана.
 - Жақсылық.
 - Қапшық.
 - Достық.
 - Бөлме.
14. Септеулік шылауды табыңыз.
- Сабақтан сол біз театрға бардық.
 - Япырмау, неткен ғажап күй!
 - Жанбыр жауса, жер көгерер.
 - Әпкемнің тілмаш болғысы келеді.
 - Біз табиғатқа қамқорлық жасауымыз керек.

15. Пысықтауыштың қай түріне жататынын табыңыз.
«Мен бүгін жолға шықтым».
- Мекен.
 - Қимыл-сын.
 - Мақсат.
 - Себеп.
 - Мезгіл.
16. Тыныс белгісі дұрыс қойылған қаратпа сөзді сөйлемді табыңыз.
- Сірә, бүгін күн суытар?
 - Ауа райы қандай тамаша!
 - Домбыра даусы естілді.
 - Тыңда, дала, Жамбылды!
 - Жолдастар тынышталыңдар!
17. Шақыру одағайын көрсетіңіз.
- Ойбай.
 - Туу.
 - Мой-мой.
 - Бәрекеді.
 - Алақай.
18. Мемлекеттік тудағы қыран құс ненің белгісі екенін атаңыз.
- Бостандықтың.
 - Тазалықтың.
 - Адалдықтың.
 - Тыныштықтың.
 - Бейбітшіліктің.
19. "Түріктер мекені, елі" деген мағынаны білдіретін қаланы табыңыз.
- Түркістан.
 - Жамбыл.
 - Алматы.
 - Астана.
 - Отырар.
20. Бсрілген мақалды аяқтаңыз.
Ер – елінде, ...
- Ер – туған жеріне.
 - Бұлбұл – бұтағында.
 - Ит – тойған жерінде.
 - Гүл – жерінде.
 - Балық – суында.
21. Синонимдік қатарды көрсетіңіз.
- Қала, көше, дүкен.
 - Жолықты, ұшырасты, кездесті.
 - Сызық, жазық, дала.
 - Жазды, бакты, келді.
 - Ауылдас, мұңдас, замандас.

22. Берілген сөздер қандай дауыстылардан жасалғанын көрсетіңіз.
Кенер, кекілік, үлгілі, өзен.
- А) Қысаң дауыстылардан.
В) Жуан дауысты дыбыстардан.
С) Жуан және жіңішке дауыстылардан.
D) Ашық дауыстылардан.
E) Жіңішке дауысты дыбыстардан.
23. Сын есімді табыңыз.
- А) Бөлме.
B) Төсек.
C) Кілем.
D) Жайлы.
E) Төсеніш.
24. Келер шақтағы етістікті табыңыз.
- А) Жатыр.
B) Алыпсың.
C) Оқып отыр.
D) Алдың.
E) Түседі.
25. Мәтелде түсіп қалған сөзді белгілеңіз.
Жаздың бір күні ... мың күнін асырайды.
- А) Күздің.
B) Жаздың.
C) Көктемнің.
D) Қыстың.
E) Маусымның.

**ТЕСТ ПО ПРЕДМЕТУ КАЗАХСКИЙ ЯЗЫК
ЗАВЕРШЕН**

Книжка-вопросник. / Астана:
РГКП «Национальный центр тестирования», 2013 - 64 с.
Формат 60x84 1/16. Гарнитура «Times New Roman».
Усл. печ. 4 л. Заказ № 551.
Отпечатано в АО «Астана полиграфия»
г. Астана, ул. Брусиловского, 21



ФИНАНСОВЫЙ ЦЕНТР

Более двух с половиной тысяч студентов воспользовались образовательным кредитом для оплаты обучения в лучших вузах и колледжах страны.

Кредит могут оформить как студенты, уже обучающиеся в вузах и колледжах, так и абитуриенты.

В чем плюсы программы образовательного кредитования под гарантию государства?

- доступные условия;
- длительный срок кредитования;
- основную сумму кредита заемщик начинаем погашать через полгода/год после окончания обучения, т.е. выпускнику дается время для трудоустройства.



БЕСПЛАТНЫЕ КОНСУЛЬТАЦИИ ПО ВОПРОСАМ ОБРАЗОВАНИЯ

- КАК И ГДЕ ПОЛУЧИТЬ ГРАНТЫ НА ОБУЧЕНИЕ В КАЗАХСТАНСКИХ И ЗАРУБЕЖНЫХ ВУЗАХ?
- КАК И ГДЕ ПОДГОТОВИТЬСЯ К ЕНТ/КТ?
- КАК ПЕРЕВЕСТИСЬ НА ГРАНТ, ОБУЧАЯСЬ НА ПЛАТНОМ ОБУЧЕНИИ?
- ГДЕ И НА КАКИХ УСЛОВИЯХ МОЖНО ОФОРМИТЬ КРЕДИТ ДЛЯ ОПЛАТЫ ОБУЧЕНИЯ?
- КУДА УСТРОИТЬСЯ НА РАБОТУ ВО ВРЕМЯ УЧЕБЫ И ПОСЛЕ ОКОНЧАНИЯ ОБУЧЕНИЯ?

8 7172/ 695-044
(-045, -046, -047)

Call-center: 8 800 000 20 20
(бесплатно по всей стране)



Школа одаренных детей

||

ОбаТ

||

2 Костанай.