



МИНИСТЕРСТВО ОБРАЗОВАНИЯ И НАУКИ
РЕСПУБЛИКИ КАЗАХСТАН

НАЦИОНАЛЬНЫЙ ЦЕНТР ТЕСТИРОВАНИЯ

ПРОБНОЕ ТЕСТИРОВАНИЕ

Книжка- вопросник

ВАРИАНТ - 8166

2013

МИНИСТЕРСТВО ОБРАЗОВАНИЯ И НАУКИ
РЕСПУБЛИКИ КАЗАХСТАН

НАЦИОНАЛЬНЫЙ ЦЕНТР ТЕСТИРОВАНИЯ

ПРОБНОЕ ТЕСТИРОВАНИЕ

КНИЖКА-ВОПРОСНИК

ВАРИАНТ 8166

Ф.И.О. _____

ИКТ _____ № листа ответа _____

Поток _____ № аудитории _____ № места _____

Название 4 - го предмета _____

Подпись абитуриента _____



2013

ВНИМАНИЕ!

1. Книжка-вопросник содержит тестовые задания по предметам: казахский язык, русский язык, история Казахстана, математика, физика, химия, биология, география, всемирная история, литература и иностранные языки.
2. Время тестирования – 210 минут.
3. Отвечать нужно на тестовые задания по предметам: русский язык, казахский язык, математика, история Казахстана и выбранный вами пятый предмет.
4. Начинать отвечать можно с любого предмета.
5. Каждое задание требует выбора единственно правильного ответа из пяти предложенных вариантов ответов.
6. Выбранный ответ нужно отмечать на листе ответов путем полного закрашивания соответствующего кружка на секторе данного предмета.
7. Все необходимые расчеты можно производить на свободных местах книжки-вопросника.
8. Нужно внимательно заполнить все секторы листа ответов.
9. После окончания тестирования книжка-вопросник и лист ответов должны быть сданы дежурному по аудитории.

ПРИМЕЧАНИЕ:

Строго запрещается:

- производить обмен книжками-вопросниками;
- выносить книжку-вопросник и лист ответа из аудитории;
- производить обмен листами ответов.

РУССКИЙ ЯЗЫК

1. Слово с пропущенной буквой *е*.
 - А) Бл...стать.
 - В) Зам...реть.
 - С) Обж...гать.
 - Д) Проб...ратся.
 - Е) Прот...рать.
2. Укажите слово с суффиксом *-чик-*.
 - А) Калачик.
 - В) Лучик.
 - С) Заборчик.
 - Д) Ключик.
 - Е) Мячик.
3. Слово с начальной буквой *з*.
 - А) ...жать.
 - В) ...дача.
 - С) ...дравствуйте.
 - Д) ...гиб.
 - Е) ...гореть.
4. Слово, в котором пишется *ѐ*:
 - А) грош...вый.
 - В) сюртуч...к.
 - С) кумач...вый.
 - Д) освещ...нный.
 - Е) с чуж...го.
5. Укажите фразеологизм со значением *очень быстро*.
 - А) Как в воду опущенные.
 - В) Совать нос в чужие дела.
 - С) Бить баклуши.
 - Д) Сквозь землю провалиться.
 - Е) Во весь дух.
6. Строка с самостоятельными частями речи:
 - А) Ах! Ужас! Даже, пред.
 - В) Разве, тьфу, тоже, через.
 - С) Вот, неужели, чтобы, под.
 - Д) Ух, не, также, от.
 - Е) Дом, человек, впереди, наши.

7. В словах *газ...фикация, электр...прибор, тел...коммуникация, вод...сток, ур...лог, солнц...защитный, агр...комбинат, офтальм...лог* пропущены буквы
- А) и, о, е, о, о, е, о, о
В) и, а, е, о, о, е, о, о
С) и, о, е, о, о, э, о, о
D) е, о, е, о, о, а, о, о
E) е, о, е, о, о, е, о, о
8. Укажите ряд антонимов.
- А) Злой – злостный.
В) Авторитаризм – демократия.
С) Вредный – злой.
D) Увертюра – вступление.
E) Понятливый – способный.
9. Слитно пишутся существительные
- А) (фоно)грамма, (супер)звезда
В) (гидро)костюм, (порд)ост
С) (полу)станок, (экс)министр
D) (пол)города, (пол)ограды
E) (аэро)сани, (штаб)ротмистр
10. Относительные прилагательные в ряду:
- А) отличный, надёжный, энергичный
В) лёгкий, сухой, тяжёлый
С) холодный, простой, верный
D) зимний, снежный, северный
E) гордый, дсловой, перцовый
11. Предложение с именем числительным в родительном падеже:
- А) За последние десятилетия двадцатого века в русском языке произошли значительные изменения, вызванные переменами в общественной жизни.
В) Четверо суток пылал огонь, но люди не отходили от печи.
С) Триста жителей этого урочища откочевали на равнину.
D) По заказу министерства будет изготовлено пятнадцать тысяч компьютеров.
E) Словарь Вильяма Шекспира, по подсчёту исследователей, составляет двенадцать тысяч слов.
12. Предложение с определительными местоимениями в форме дательного и именительного падежей:
- А) Тот самый человек пустой, кто весь наполнен сам собой.
В) Самое первое и самое главное в жизни – это стараться владеть самим собой.
С) Самое страшное неверие – это неверие в себя.
D) Не рой яму другому: сам можешь в нее угодить.
E) Умей обойтись с глупым, а умный сам с тобой обойдётся.

13. Буква *е* пишется в глаголе
- А) они обессил...ли
В) обезглав...л врага
С) обезвред...л врага
D) товар обесцен...лся
E) обезвод...л участок
14. Укажите правильный ряд пропущенных букв в наречиях *наглух..., наскор..., изредк..., вправ..., задолг...*
- А) о, а, о, а, о.
В) о, о, а, о, о.
С) а, о, о, о, а.
D) о, а, о, о, о.
E) о, о, о, о, а.
15. Укажите ряд, в котором слово с **НЕ** пишется раздельно.
- А) ...солони хлебавши.
В) Далско ...радостное событие.
С) ...навидел давно.
D) ...угомонный малыш.
E) ...сравненный успех.
16. Укажите, в каком из данных предложений подлежащее выражено прилагательным.
- А) Смелость города берет.
В) Много работающий долго живет.
С) Неприятное осталось позади.
D) Шесть косарей стоят рядом.
E) Никто не хочет любить в нас обыкновенных людей.
17. *Велите ж мне в огонь: пойду как на обед.* Простые предложения в составе данного сложного по структуре грамматической основы являются (в порядке следования)
- А) односоставным безличным и двусоставным.
В) односоставным определённо-личным и двусоставным.
С) двусоставным и односоставным неопределённо-личным.
D) односоставным определённо-личным и односоставным определённо-личным.
E) односоставным определённо-личным и односоставным безличным.
18. Укажите количество пропущенных запятых в предложении.
Соперникам пужно было лезть из кожи вон чтобы обойти Илью Ильина чья сумма поднятых килограммов была первой.
- А) 1.
В) 5.
С) 3.
D) 4.
E) 2.

19. Укажите стиль текста:
Вот наконец мы пришли; смотрим: вокруг хаты, которой двери и ставни заперты изнутри, стоит толпа. Офицеры и казаки толкуют горячо между собой: женщины воют, приговаривая и причитая.
- A) Публицистический.
B) Разговорный.
C) Художественный.
D) Научный.
E) Официально-деловой.
20. Ни пишутся в суффиксе слова
- A) Разряже...ая девушка.
B) Пута...ый ответ.
C) Вяза...ая кофта.
D) Мороже...ое мясо.
E) Смышле...ый мальчик.
21. Обособленное обстоятельство в предложении (знаки не расставлены):
- A) Залитые солнцем стлались за рекой гречаные и пшеничные нивы.
B) Весь май за исключением нескольких ясных и солнечных дней шли беспрерывные дожди.
C) Бабы с длинными граблями в руках бредут в поле.
D) Как бедной мне не горевать.
E) Ехали только днем во избежание всяких дорожных случайностей.
22. Вводное слово в предложении (запятые не выделены):
- A) Что может краткое свиданье мне в утешенье принести?
B) С первого взгляда на его лицо было очевидно, что у него постоянного запытия нет.
C) Вот собственно и повесть, и не мудрён её сюжет.
D) Вряд ли он оставит своего прежнего питомца.
E) Удостоверение действительно до конца октября.
23. *И поля цветут и леса шумят и лежат в земле груды золота и во всех концах света белого про тебя идет слава громкая.*
В предложении пропущено запятых
- A) 4
B) 6
C) 2
D) 5
E) 3
24. Тире ставится в бессюжном предложении (знаки не расставлены):
- A) Все кругом знакомо ничто не изменилось.
B) Пашню пашут руками не машут.
C) В одной руке она держала портфель в другой лист бумаги и карандаш.
D) До зарн кричали хлопотливо в ближней роще черные грачи старый сад и тихую усадьбу оглашали стонами сычи.
E) Самое дорогое у человека это жизнь.

25. Количество запятых в предложении
Взимая немалые деньги за услуги менялы помогли разменять крупные деньги поменять одни на другие рассчитывали сколько нужно уплатить за покупку и какими монетами так как простой человек не всегда мог сориентироваться в огромном количестве разнообразных монет.
- A) 3
B) 7
C) 2
D) 6
E) 5

**ТЕСТ ПО ПРЕДМЕТУ РУССКИЙ ЯЗЫК
ЗАВЕРШЕН**

ИСТОРИЯ КАЗАХСТАНА

1. В архитектуре жилых домов XII в. появились ташнау-это:
 - A) мужская половина средневекового дома
 - B) постоялый двор средневекового дома
 - C) подвал средневекового дома
 - D) балкон средневекового дома
 - E) санитарно-очистительное устройство
2. Столица государства Могулистан:
 - A) Сыгнак
 - B) Баласагун
 - C) Отрар
 - D) Алмалык
 - E) Сайрам
3. Верхний деревянный купол юрты называют:
 - A) кереге
 - B) уык
 - C) тундик
 - D) чия
 - E) шаньрак
4. Укрепление Верное было возведено на месте поселения:
 - A) Алматы
 - B) Туркестан
 - C) Яркенд
 - D) Ургенч
 - E) Созак
5. Основной причиной восстания 1916 г. является:
 - A) национальное и социальное угнетение
 - B) русско-японская война
 - C) создание многопартийной системы в России
 - D) создание промышленных предприятий в Казахстане
 - E) первая русская революция
6. Общее число партизан – казахстанцев в годы Великой Отечественной войны достигло:
 - A) 8,5 тысячи человек
 - B) 5,5 тысячи человек
 - C) 6,5 тысячи человек
 - D) 3,5 тысячи человек
 - E) 7,5 тысячи человек

7. Древних жителей низовья Сырдарьи и Приаралья персы называли:
 - A) исседонами
 - B) саками-тиграхауда
 - C) саками-хаомаварга
 - D) скифами
 - E) саками-парадарайа
8. В период правления Шахмалика в огузском государстве:
 - A) наступила засуха
 - B) наступил расцвет
 - C) началась междоусобная борьба
 - D) резко ухудшилось положение в земледелии
 - E) наблюдался упадок
9. Процесс сложения казахской народности завершился в:
 - A) XII-XIII вв.
 - B) XI-XII вв.
 - C) XIII-XIV вв.
 - D) XVII-XVIII вв.
 - E) XIV-XV вв.
10. С 1538 по 1580 гг. восстановил территорию Казахского ханства сын Касыма:
 - A) Есим
 - B) Жаныбек
 - C) Аблай
 - D) Хакназар
 - E) Тауке
11. В 1741 году совершил опустошительный поход на казахские земли джунгарский правитель:
 - A) Амурсана
 - B) Галдан-Цэрен
 - C) Цэбан Рабдан
 - D) Убаши
 - E) Канси
12. В октябре 1837 г. восставшие под руководством Исатая Тайманулы численностью в 2000 человек:
 - A) захватили Калмыковскую крепость
 - B) захватили город Уральск
 - C) разбили отряд полковника Гекке
 - D) разбили отряд Рукина
 - E) окружили ханскую резиденцию

13. Согласно «Устава о сибирских киргизах», аульные старшины избирались на срок:
А) 1 год
В) 10 лет
С) 5 лет
D) 3 года
E) 7 лет
14. Эквивалент меновой торговли на территории Казахстана XIX века
А) рубль
В) тенге
С) годовалый баран
D) медный самовар
E) чай
15. Киргизский эпос, впервые записанный Ш. Уалихановым:
А) «Алпамыс»
В) «Корулы»
С) «Манас»
D) «Ер Таргын»
E) «Двенадцать Мукамов»
16. В годы первой мировой войны поток военнопленных в основном направлялся в уездные центры:
А) Степного края
В) Туркестанского генерал-губернаторства
С) Астраханской губернии
D) Закавказского генерал-губернаторства
E) Средней Азии
17. В структуре рабочего класса Казахстана периода индустриализации преобладали рабочие:
А) прибывшие из центральных регионов России и Украины
В) сельскохозяйственные
С) вахтовики
D) переехавшие из Средней Азии
E) коренной национальности
18. В начале 30-х годов XX века с целью улучшения положения шаруа:
А) населению возвращали насильственно обобществленный скот
В) увеличили заработную плату колхозников
С) увеличили сельскохозяйственные закупочные цены
D) провели сельскохозяйственную перепись
E) разрешили создавать фермерские хозяйства
19. 2001 год в Республике Казахстан был объявлен годом:
А) культуры
В) национального согласия
С) преемственности поколений
D) здоровья
E) памяти жертв репрессий

20. Расцвет городской жизни на территории Казахстана в раннем средневековье был связан с:
А) образованием Арабского халифата
В) торговлей по Великому Шелковому пути
С) распадом Монгольской империи
D) возникновением Тюркского каганата
E) переходом к кочевому скотоводству
21. Формирования казахской народности происходило в процессе объединения коренного населения и племён, пришедших в период:
А) второй волны нашествия гунов
В) арабских вторжений
С) монгольского нашествия
D) присоединения Казахстана к России
E) казахско-джунгарских войн
22. Знаменитая поэма о любви, исполнявшаяся акынами-импровизаторами XVIII века:
А) «Толгау»
В) «Кобланды-батыр»
С) «Аксақ құлан»
D) «Балбырауын»
E) «Козы Корпеш–Баян сулу»
23. В январе 1918 года Ташкентским Советом относительно Туркестанской автономии было принято решение:
А) Узнать мнение СНК по поводу мусульманского правительства
В) Признать мусульманское правительство
С) Начать переговоры с мусульманским правительством
D) Игнорировать мусульманское правительство
E) Ликвидировать мусульманское правительство
24. После войны формально Советы депутатов трудящихся считались законодательными органами, фактически все вопросы решались:
А) На партийных съездах и пленумах
В) В Правительстве
С) Комсомольскими пленумами
D) В Комитете государственной безопасности
E) Профсоюзам
25. В результате хозяйственных реформ 1965 года предприятия:
А) получили большую самостоятельность
В) переданы в управление иностранных компаний
С) превращены в акционерные общества
D) продавались за бесценок
E) приватизированы

МАТЕМАТИКА

1. Упростить выражение: $7(m+n) - 3(3m+2n)$.

- A) $5n - 2m$
- B) $n - 2m$
- C) $-n - 2m$
- D) $13n - 2m$
- E) $-5n - 2m$

2. Решите систему уравнений: $\begin{cases} 2^x \cdot 3^y = 12 \\ 3^x \cdot 2^y = 18 \end{cases}$

- A) $x = 1; y = 2$.
- B) $x = 2; y = 1,5$.
- C) $x = 1; y = 0$.
- D) $x = 2; y = 1$.
- E) $x = 1,5; y = 2$.

3. Решите уравнение: $x^2 - 1 = \lg 0,1$

- A) $-\sqrt{1,1}; \sqrt{1,1}$
- B) $-\sqrt{2}; \sqrt{2}$
- C) 0.
- D) нет корней.
- E) $0; \sqrt{2}$

4. Решить неравенство $\sqrt{x-2} \leq 1$.

- A) $[2; +\infty)$
- B) $(-\infty; 2]$
- C) $[2; 3]$
- D) $(-\infty; 3)$
- E) $[3; +\infty)$

5. Решите неравенство: $2 \cdot \log_2 x < 3$.

- A) $(-2\sqrt{2}; 2\sqrt{2})$.
- B) $(0; 2\sqrt{2})$.
- C) $(-\infty; 2\sqrt{2})$.
- D) $(-3; 0)$.
- E) $(-3; 3)$.

6. Решите уравнение: $\cos(3x + \frac{\pi}{2}) = 1$.

- A) $-\frac{\pi}{6} + \frac{2}{3}\pi k, k \in \mathbb{Z}$.
- B) $-\frac{\pi}{6} + \frac{\pi}{3}k, k \in \mathbb{Z}$.
- C) $-\frac{3}{2}\pi + 6\pi k, k \in \mathbb{Z}$.
- D) $\frac{\pi}{2} + 2\pi k, k \in \mathbb{Z}$.
- E) $-\frac{\pi}{6} + 3\pi k, k \in \mathbb{Z}$.

7. Решите неравенство: $\cos x > -\frac{\sqrt{3}}{2}$

- A) $(-\frac{\pi}{6} + 2\pi n; \frac{\pi}{6} + 2\pi n), n \in \mathbb{Z}$.
- B) $(-\frac{5\pi}{6} + 2\pi n; \frac{5\pi}{6} + 2\pi n), n \in \mathbb{Z}$.
- C) $(-\frac{5\pi}{6} + 2\pi n; \frac{5\pi}{6} + \pi n), n \in \mathbb{Z}$.
- D) $(-\frac{5\pi}{6} + \pi n; \frac{5\pi}{6} + 2\pi n), n \in \mathbb{Z}$.
- E) $(-\frac{5\pi}{6} + 2\pi n; \frac{5\pi}{6} + \pi n), n \in \mathbb{Z}$.

8. Найдите множество значений функции $y = -x^2 + 8x - 3$

- A) $y \geq -13$
- B) $-13 \leq y \leq -9$
- C) $-13 \leq y \leq 9$
- D) $y \leq 13$
- E) $y \geq -9$

9. Найдите в точке $x = \frac{2}{3}\pi$ значение производной функции

$$f(x) = \cos \frac{x}{2}$$

A) $-\frac{\sqrt{3}}{4}$.

B) $-\frac{\sqrt{3}}{2}$.

C) $\frac{\sqrt{3}}{4}$.

D) $-\frac{1}{2}$.

E) $\frac{\sqrt{3}}{2}$.

10. Найти значение выражения: $96:7,5+288,51:(80-76,74)$

A) 101.

B) 10,13.

C) 101,3.

D) 0.

E) 1.

11. Произведение двух последовательных натуральных чисел в 1,25 раза больше квадрата меньшего из них. Найдите эти числа.

A) 2 и 3

B) 3 и 4

C) 6 и 7

D) 4 и 5

E) 5 и 6

12. Решите уравнение: $6^x - 2^x = 3^x - 1$

A) 0

B) -2

C) -1

D) 2

E) 1

13. Решить уравнение: $\frac{3}{\sqrt{x+2}} = \frac{3 \cdot \sqrt{x+2}}{4}$

A) 2

B) -2

C) 0

D) 1

E) 4

14. Вычислить: $\cos \frac{16\pi}{3}$

A) $\frac{1}{2}$

B) $-\frac{\sqrt{3}}{2}$

C) $\frac{\sqrt{3}}{2}$

D) $\frac{\sqrt{2}}{2}$

E) $-\frac{1}{2}$

15. Найдите сумму первых пятнадцати членов арифметической прогрессии, для которой $a_1 = 6$, $a_{10} = 33$.

A) 420.

B) 315.

C) 435.

D) 405.

E) 345.

16. Пусть производная функции $f(x)$ имеет вид $f'(x) = (x^2 - 1)(x^2 - 9)(x^2 - 16)$.

Тогда суммарная длина промежутков убывания функции $f(x)$ равна

A) 1

B) 5

C) 4

D) 2

E) 3

17. Угол между диагоналями параллелограмма равен 60° . Найдите большую диагональ, если меньшая равна $6\sqrt{3}$ см, а площадь параллелограмма 45

см².

A) 15 см

B) 14 см

C) 12 см

D) $5\sqrt{3}$ см

E) 10 см

18. В равнобедренном треугольнике угол при основании равен 75° . Если его площадь составляет 25 см², то боковая сторона равна:

A) 10 см.

B) 12 см.

C) 14 см.

D) 15 см.

E) 16 см.

19. Радиусы оснований усеченного конуса равны 3 см и 9 см, а высота равна 8 см. Найдите площадь боковой поверхности.

- A) $120\pi \text{ см}^2$
- B) $100\pi \text{ см}^2$
- C) $20\pi \text{ см}^2$
- D) $30\pi\sqrt{3} \text{ см}^2$
- E) $80\pi \text{ см}^2$

20. Упростить выражение: $\frac{a^4 + 3a^2 + 2}{a^2 + 2}$

- A) $a^2 + 2$
- B) a^2
- C) $a^2 - 1$
- D) $a^2 + 1$
- E) $4a^2 + 2$

21. Имеется лом стали двух сортов с содержанием никеля 5 % и 40 %.

Сколько нужно взять металла каждого из этих сортов, чтобы получить 140 т стали с 50 %-м содержанием никеля?

- A) 42 т и 98 т
- B) 50 т и 90 т
- C) 45 т и 95 т
- D) 40 т и 100 т
- E) 30 т и 110 т

22. Найдите площадь фигуры, ограниченной графиком функции $y = 3 - |x - 3|$

и прямой $y = 0$.

- A) 10
- B) 12
- C) 9
- D) 6
- E) 7

23. В прямом параллелепипеде стороны основания равны 3 см и 6 см и образуют угол 60° , а длина меньшей диагонали параллелепипеда равна $\sqrt{91}$ см. Найдите объем параллелепипеда.

- A) $144\sqrt{3} \text{ см}^3$
- B) $81\sqrt{3} \text{ см}^3$
- C) $150\sqrt{3} \text{ см}^3$
- D) $182\sqrt{3} \text{ см}^3$
- E) $72\sqrt{3} \text{ см}^3$

24. В кубе $ABCDA_1B_1C_1D_1$ найдите вектор равный выражению:

$$\overrightarrow{AB_1} + \overrightarrow{A_1D_1} + \overrightarrow{CD} + \overrightarrow{D_1B}$$

- A) \overrightarrow{AC}
- B) \overrightarrow{AD}
- C) 0
- D) $\overrightarrow{AB_1}$
- E) \overrightarrow{AB}

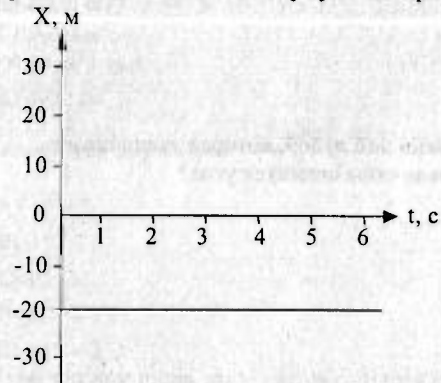
25. Угол величиной в 4° рассмотрели под лупой, которая увеличивает изображение в 3 раза. Какой величины окажется угол?

- A) 36°
- B) 8°
- C) 12°
- D) 4°
- E) 16°

**ТЕСТ ПО ПРЕДМЕТУ МАТЕМАТИКА
ЗАВЕРШЕН**

ФИЗИКА

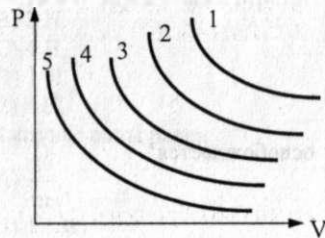
1. Уравнение движения тела, график которого дан на рисунке, имеет вид



- A) $x = -20$.
 - B) $x = 20$.
 - C) $x = -20 + 20t$.
 - D) $x = 20 + 20t$.
 - E) $x = -5$.
2. Тело массой 400 г подвешено на нити и находится в покое. Сила натяжения нити равна ($g=10 \text{ м/с}^2$)
- A) 400 Н.
 - B) 2 Н.
 - C) 4 Н.
 - D) 1 Н.
 - E) 8 Н.
3. Импульс силы равен
- A) $\frac{F}{m}$.
 - B) $F \cdot \Delta t$.
 - C) $\frac{F}{S}$.
 - D) $F \cdot S$.
 - E) $F \cdot \varrho$.
4. Если ядро атома имеет электрический заряд $8 \cdot 10^{-18}$ Кл ($e = -1,6 \cdot 10^{-19}$ Кл), то элемент находится в периодической системе под номером
- A) 120,32.
 - B) 12,032.
 - C) 50.
 - D) 37.
 - E) 57.

5. Потенциалы двух проводников относительно Земли соответственно равны 24 В и -8 В. Чтобы перенести заряд $8 \cdot 10^{-7}$ Кл с первого проводника на второй нужно совершить работу
- A) $\approx 0,026 \cdot 10^{-5}$ Дж.
 - B) $\approx 0,26 \cdot 10^{-5}$ Дж.
 - C) $\approx 260 \cdot 10^{-5}$ Дж.
 - D) $\approx 26 \cdot 10^{-5}$ Дж.
 - E) $\approx 2,6 \cdot 10^{-5}$ Дж.
6. Плитка включена в сеть напряжением 220 В. Через ее спираль проходит заряд 30 Кл. Работа тока
- A) 3,3 кДж.
 - B) 4,4 кДж.
 - C) 6,6 кДж.
 - D) 7,7 кДж.
 - E) 5,5 кДж.
7. Единица индуктивности
- A) Тесла.
 - B) Вэбер.
 - C) Джоуль.
 - D) Фарад.
 - E) Генри.
8. Тело, массой 1 кг закреплено на пружине жесткостью $k=100 \frac{\text{Н}}{\text{м}}$. Циклическая частота колебаний равна
- A) $\omega=0,3 \text{ рад/с}$.
 - B) $\omega=1 \text{ рад/с}$.
 - C) $\omega=10^4 \text{ рад/с}$.
 - D) $\omega=10 \text{ рад/с}$.
 - E) $\omega=100 \text{ рад/с}$.
9. При ядерной реакции ${}^9_4\text{Be} + {}^4_2\text{He} \rightarrow {}^{12}_6\text{C} + ?$ освобождается
- A) α - частица.
 - B) ${}^1_1\text{p}$.
 - C) ${}^1_0\text{n}$.
 - D) ${}^{-1}_0\text{e}$.
 - E) γ .
10. Скорость поезда, движущегося под уклон, возросла с 54 км/ч до 68,4 км/ч. Если поезд при этом прошёл путь 340 м, то его ускорение
- A) 5 м/с^2
 - B) 10 м/с^2
 - C) $0,2 \text{ м/с}^2$
 - D) $0,4 \text{ м/с}^2$
 - E) $0,02 \text{ м/с}^2$

11. Пружина жесткостью 50 Н/м прикреплена к тележке массой 0,5 кг и сообщает ей ускорение 2 м/с^2 . Удлинение пружины равно
 А) 1 см.
 Б) 0,2 см.
 В) 2 см.
 Г) 5 см.
 Д) 20 см.
12. Сила тяги сверхзвукового самолета при скорости 2520 км/ч составляет 200 кН. При этом режиме полета двигатели самолета развивают мощность, равную
 А) 140 кВт.
 Б) 515 кВт.
 В) 140 МВт.
 Г) 515 МВт.
 Д) 338,46 Вт.
13. Тело свободно падает. В момент удара о Землю достигает скорости 20 м/с. Оно упало с высоты ($g=10 \text{ м/с}^2$)
 А) 10 м.
 Б) 50 м.
 В) 20 м.
 Г) 40 м.
 Д) 30 м.
14. На pV-диаграмме изображено несколько изотерм идеального газа. Наиболее высокая температура соответствует изотерме



- А) 5.
 Б) 2.
 В) 3.
 Г) 1.
 Д) 4.
 Е) 4.
15. При протекании изохорного процесса величиной, равной нулю, является
 А) U.
 Б) Q.
 В) A.
 Г) PV.
 Д) ΔU.

16. Начальная и конечная температуры пара в паровой турбине $T_1 = 800 \text{ К}$, $T_2 = 300 \text{ К}$. Максимальный КПД турбины
 А) 94,8%.
 Б) 50%.
 В) 52,5%.
 Г) 62,5%.
 Д) 72%.
17. Имеется проводник сопротивлением 10 Ом. Чтобы из этого проводника получить проводник сопротивлением 2,5 Ом, надо
 А) отрезать половину.
 Б) отрезать третью часть проводника.
 В) отрезать четверть проводника.
 Г) сложить вдвое.
 Д) сложить вчетверо.
18. При резком торможении электрона возникло рентгеновское излучение с длиной волны 0,6 нм. Если вся кинетическая энергия электрона превратилась в энергию электромагнитного поля, то его скорость равна ($m_e = 9,1 \cdot 10^{-31} \text{ кг}$; $h = 6,62 \cdot 10^{-34} \text{ Дж} \cdot \text{с}$)
 А) $3,7 \cdot 10^7 \text{ м/с}$.
 Б) $1,7 \cdot 10^7 \text{ м/с}$.
 В) $4,7 \cdot 10^6 \text{ м/с}$.
 Г) $2,7 \cdot 10^6 \text{ м/с}$.
 Д) $2,7 \cdot 10^7 \text{ м/с}$.
19. Если энергия фотона равна кинетической энергии электрона, прошедшего из состояния покоя ускоряющую разность потенциалов 3,3 В, то длина волны фотона ($h = 6,6 \cdot 10^{-34} \text{ Дж} \cdot \text{с}$, $e = 1,6 \cdot 10^{-19} \text{ Кл}$, $c = 3 \cdot 10^8 \text{ м/с}$.)
 А) $\approx 0,375 \text{ мкм}$.
 Б) $\approx 0,625 \text{ мкм}$.
 В) $\approx 0,512 \text{ мкм}$.
 Г) $\approx 0,43 \text{ мкм}$.
 Д) $\approx 0,12 \text{ мкм}$.
20. Чтобы мяч подпрыгнул на высоту 2h, он должен быть брошен с высоты h с начальной скоростью, равной (удар считать абсолютно упругим)
 А) 2gh.
 Б) gh/2.
 В) gh.
 Г) \sqrt{gh} .
 Д) $\sqrt{2gh}$.

22. В некоторый момент времени относительная влажность атмосферного воздуха была равна 12% , и измерена температура воздуха в этом месте в справочнике найдены значения давления воздуха 29°C . Давление пара при 12°C — $1,4\text{ кПа}$, при 29°C — $4,0\text{ кПа}$. При этих данных

- A) 41%
- B) 40%
- C) 64%
- D) 19%

23. Если период колебаний 24 с , начальная фаза равна нулю, то смещение точки от положения равновесия будет равно половине амплитуды через промежуток времени (колебания синусоидальные)

- A) 96 с .
- B) $0,5\text{ с}$.
- C) 288 с .
- D) 4 с .
- E) 2 с .

24. Если пружину маятника заменить на другую, жесткость которой на 400 Н/м больше, то период колебаний уменьшится в 3 раза. Жесткость

- A) 133 Н/м .
- B) 1200 Н/м .
- C) 50 Н/м .
- D) 120 Н/м .
- E) 500 Н/м .

25. К конденсатору, входящему в идеальный колебательный контур, параллельно подключают три таких же конденсатора. При этом частота электромагнитных колебаний в контуре уменьшится

- A) в 5 раз.
- B) в 0,5 раза.
- C) в 2 раза.
- D) в 3 раза.
- E) в 4 раза.

25. Магнитный поток в рамке, равномерно вращающейся в однородном магнитном поле, изменяется по закону $\Phi = 3 \cdot 10^{-2} \cos 157t$. Уравнение зависимости мгновенного значения ЭДС индукции от времени имеет вид

- A) $15,7 \sin 157t$.
- B) $0,03 \sin 157t$.
- C) $0,3 \sin 157t$.
- D) $47,1 \sin 157t$.
- E) $4,71 \sin 157t$.

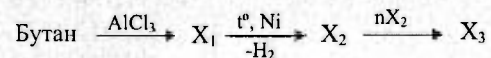
ТЕСТ ПО ПРЕДМЕТУ ФИЗИКА
ЗАВЕРШЕН

ХИМИЯ

- Дистилляцией можно разделить смесь
 - воды и спирта
 - сахара и бензина
 - воды и глины
 - песка и сахара
 - подсолнечного масла и древесных опилок
- Название элемента с электронной формулой атома... $3s^23p^63d^24s^2$
 - кремний
 - кальций
 - иттрий
 - титан
 - ванадий
- Соединение водорода с запахом тухлых яиц
 - H_3P
 - H_3As
 - H_2S
 - NH_3
 - $C_{10}H_{22}$
- Массовая доля серы в 344 г природного гипса
 - 23,6%
 - 20%
 - 22%
 - 18,6%
 - 24%
- Формула дигидроортофосфата двухвалентного металла
 - $Me_3(PO_4)_2$
 - $MeHPO_4$
 - MeH_2PO_4
 - $Me(H_2PO_4)_2$
 - Me_2P_3
- Способ получения угарного газа
 - разложение карбоната кальция
 - продувание водяного пара через раскаленный уголь
 - в процессе дыхания
 - взаимодействие мела с кислотой
 - полное сгорание метана
- Формула валентных подуровней атома металла
 - $4s^24p^4$
 - $1s^2$
 - $3d^54s^2$
 - $3s^23p^2$
 - $2s^22p^3$

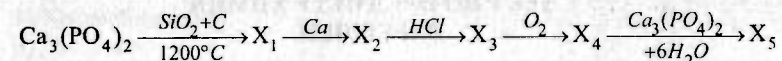
- Вещество соответствует общей формуле $C_n(H_2O)_m$, но не относится к классу углеводов
 - CH_3COOH .
 - $C_6H_{12}O_6$.
 - $C_5H_{10}O_5$.
 - C_3H_6O .
 - CH_3-COH .
- Функциональная группа альдегидов называется
 - Гидроксилем
 - Карбонилем
 - Аминогруппой
 - Кетонгруппой
 - Карбоксилем
- Сумма относительных молекулярных масс всех продуктов электролиза раствора бромида калия
 - 58
 - 162
 - 218
 - 122
 - 138
- Для смещения равновесия вправо $CO(g)+2H_2(g)\leftrightarrow CH_3OH(g)+Q$ необходимо
 - повысить температуру
 - понизить давление
 - добавить катализатор
 - повысить давление и понизить температуру
 - повысить концентрацию CH_3OH
- Соль, разлагающаяся на 3 газа при нагревании
 - $(NH_4)_2Cr_2O_7$
 - NH_4HCO_3
 - NH_4Cl
 - NH_4NO_2
 - NH_4NO_3
- Масса бензола, который образуется при дегидрировании 126 г циклогексана
 - 157 г
 - 127 г
 - 117 г
 - 147 г
 - 137 г

14. Молекулярная формула ацетиленового углеводорода, 4 г этого углеводорода полностью прореагировали с 4,48 л водорода (н.у.)
- A) C₂H₆
 B) C₅H₈
 C) C₃H₄
 D) C₄H₆
 E) C₆H₁₀
15. При сжигании 2,24 л (н.у.) паров кислородсодержащего вещества, имеющего плотность по гелию 11,5 получено 4,48 л CO₂ и 6,72 л H₂O (н.у.). Вещество называется
- A) Метиловый спирт
 B) Пропиловый спирт
 C) Этиловый спирт
 D) Этаналь
 E) Метаналь
16. В результате окисления 45 г глюкозы в клетках организма выделяется углекислый газ объемом (н.у.)
- A) 5,6 л
 B) 33,6 л
 C) 11,2 л
 D) 44,8 л
 E) 22,4 л
17. При взаимодействии 0,5 моль металлического натрия с 100 г аминопропионовой кислоты, образуется соль массой
- A) 45,5 г
 B) 85,5 г
 C) 65,5 г
 D) 75,5 г
 E) 55,5 г
18. Конечный продукт в схеме превращений:



- A) полиизобутилен
 B) бутадиев
 C) полибутадиев
 D) полибутилен
 E) пентадиев

19. Путем крекинга из 100 л (н.у.) природного газа (в составе 90 % - CH₄) получен ацетилен, для его сжигания потрачен воздух объемом (кислород 20 %)
- A) 535,5 л
 B) 652,5 л
 C) 630,5 л
 D) 562,5 л
 E) 585,5 л
20. При добавлении воды к 30 г 75% раствора соляной кислоты можно получить 30% раствор кислоты массой
- A) 60 г
 B) 86 г
 C) 75 г
 D) 20 г
 E) 90 г
21. В результате превращений



образуется конечный продукт X₅

- A) CaHPO₄
 B) Ca(H₂PO₄)₂
 C) Ca₃(PO₄)₂
 D) CaHPO₄ · 2H₂O
 E) Ca₂P₂O₇
22. Для полного осаждения серебра из 170 г 1%-ного раствора AgNO₃ потребовалось 100 мл иодоводородной кислоты. Молярность раствора HI равна
- A) 0,01M
 B) 1,1M
 C) 1M
 D) 10M
 E) 0,1M
23. Количество вещества гидроксида калия (в моль), необходимое для нейтрализации 68 мл 24%-ного раствора HCl (ρ=1,12 г/мл)
- A) 0,4
 B) 3,5
 C) 0,5
 D) 2,5
 E) 3,4

24. 14 г железа сплавили с 6,4 г серы. При обработке продуктов соляной кислотой образуются газы объемом
- A) 4 л
 - B) 5,6 л
 - C) 4,48 л
 - D) 3,36 л
 - E) 1,12 л
25. Для реакции 8,4 г смеси этена и бутена необходимо 16,2 г бромоводорода. Масса бутена в смеси газов
- A) 2,4 г
 - B) 5,6 г
 - C) 3,6 г
 - D) 6,8 г
 - E) 2,8 г

**ТЕСТ ПО ПРЕДМЕТУ ХИМИЯ
ЗАВЕРШЕН**

БИОЛОГИЯ

1. Содержит клеточный сок
 - A) Лизосома
 - B) Вакуоль
 - C) Ядро
 - D) Лейкопласт
 - E) Мембрана
2. Лишайники разрушают горные породы с помощью
 - A) Слоевища.
 - B) Особой группы клеток.
 - C) Грибной нити.
 - D) Лишайниковых кислот.
 - E) Клеток водорослей.
3. Желудок относится к системе органов
 - A) Кровообращения
 - B) Дыхания
 - C) Размножения
 - D) Выделения
 - E) Пищеварения
4. Смягчает ушибы и другие механические воздействия
 - A) Подкожная клетчатка.
 - B) Эпидермис.
 - C) Кровеносный сосуд.
 - D) Потовая железа.
 - E) Дерма.
5. Наука о наследственности и изменчивости организмов
 - A) генетика.
 - B) эволюция.
 - C) наследственность.
 - D) изменчивость.
 - E) селекция.
6. По имени – местечка Кроманьон названы ископаемые люди:
 - A) Австралопитеки
 - B) Кроманьонцы
 - C) Синантропы
 - D) Неандертальцы
 - E) Дриапитеки
7. К видоизмененным листьям относят
 - A) Колючки кактуса.
 - B) Клубневые корни георгина.
 - C) Присоски плюща.
 - D) Корни-опоры у тропических деревьев.
 - E) Корнеплоды моркови.

8. Когда почва прогреется до 10-15⁰ высевают:

- А) Лен.
- В) Клевер.
- С) Рожь.
- Д) Тыкву.
- Е) Пшеницу.

9. Непостоянную форму тела имеет

- А) Инфузория - трубоч
- В) Инфузория туфелька
- С) Амеба обыкновенная
- Д) Инфузория - балантидий
- Е) Эвглена зеленая

10. Прокариоты, это -

- А) Вирусы.
- В) Бактерии.
- С) Грибы.
- Д) Животные.
- Е) Растения.

11. Клетки грибов содержат

- А) Крахмал
- В) Пластиды
- С) Целлюлозу
- Д) Клетчатку
- Е) Гликоген

12. Жилкование листа ландыша майского

- А) Параллельное.
- В) Пальчато-сетчатое.
- С) Линейное.
- Д) Дуговое.
- Е) Сетчатое.

13. Обитатель моря.

- А) Прудовик.
- В) Гребешок.
- С) Виноградная улитка.
- Д) Слизень полевой.
- Е) Слизень голый.

14. Хрящевой скелет имеет

- А) Окунь
- В) Кит
- С) Лещ
- Д) Щука
- Е) Акула

15. Условные рефлексы отличаются от безусловных тем, что они

- А) Врожденные.
- В) Вырабатываются в течение жизни.
- С) Общие для всех особей вида.
- Д) Сохраняются в течение всей жизни.
- Е) Передаются по наследству.

16. Склеивание эритроцитов называют

- А) Агглютинация
- В) Конвергенция
- С) Конъюгация
- Д) Трансдукция
- Е) Агломерация

17. Волоски и носовая слизь носовой полости

- А) Загрязняют воздух.
- В) Согревают воздух.
- С) Очищают и увлажняют воздух.
- Д) Обогащают воздух.
- Е) Охлаждают воздух.

18. Из беспозвоночных к животным с прямым развитием относятся

- А) Пауки.
- В) Амфибии.
- С) Кишечнополостные.
- Д) Насекомые.
- Е) Плоские черви.

19. Первые настоящие живые организмы

- А) Грибы
- В) Бактерии
- С) Животные
- Д) Водоросли
- Е) Растения

20. Наука, изучающая мхи, называется

- А) Биология
- В) Микология
- С) Микробиология
- Д) Энтомология
- Е) Бриология

21. Ткань, способная сокращаться

- А) Нервная.
- В) Мышечная.
- С) Эпителиальная.
- Д) Соединительная.
- Е) Костная.

22. Швами соединены кости
- А) Бедро
 - В) Плеча
 - С) Череп
 - Д) Кисти
 - Е) Голени
23. Недостаток витамина А в пище ...
- А) Вызывает кровоточивость десен
 - В) Ухудшает сумеречное зрение
 - С) Кости становятся хрупкими
 - Д) Нарушает свертывание крови
 - Е) Нарушает углеводный обмен
24. Транскрипция – этап
- А) Синтеза АТФ
 - В) Биосинтеза белка
 - С) Хемосинтеза
 - Д) Гликолиза
 - Е) Фотосинтеза
25. Озоновый слой
- А) Поглощает ультрафиолетовое излучение.
 - В) Поглощает инфракрасное излучение.
 - С) Способствует образованию углекислого газа.
 - Д) Способствует образованию оксида азота.
 - Е) Способствует таянию льдов Мирового океана.

**ТЕСТ ПО ПРЕДМЕТУ БИОЛОГИЯ
ЗАВЕРШЕН**

ГЕОГРАФИЯ

1. Состав географической оболочки:
- А) Ядро, мантия, гидросфера, литосфера.
 - В) Мантия, ядро, ионосфера, магносфера.
 - С) Атмосфера, мантия, ядро, биосфера.
 - Д) Биосфера, литосфера, ядро, мантия.
 - Е) Гидросфера, биосфера, часть атмосферы, часть литосферы.
2. Реки и дороги на карте обозначаются
- А) масштабными условными знаками
 - В) контурными условными знаками
 - С) пунсонами
 - Д) послойной окраской
 - Е) линейными условными знаками
3. Материк, омываемый четырьмя океанами
- А) Евразия
 - В) С.Америка
 - С) Австралия
 - Д) Антарктида
 - Е) Ю.Америка
4. Численность населения Казахстана по переписи 1999 года составила ... млн. человек
- А) 17
 - В) 13,8
 - С) 12,5
 - Д) 18
 - Е) 15
5. Отраслями специализации Восточного Казахстана являются:
- А) Свинцово-цинковая, титано-магниева.
 - В) Алюминиевая, машиностроение.
 - С) Угледобыча, производство минеральных удобрений.
 - Д) Добыча фосфоритов, нефтепереработка.
 - Е) Мукомольно-крупяная, черная металлургия.
6. Столица США.
- А) Вашингтон.
 - В) Лос-Анджелес.
 - С) Даллас.
 - Д) Лас-Вегас.
 - Е) Нью-Йорк.

7. Солнечные лучи, падающие в районе географических полюсов, называются
А) отражёнными
В) прямыми
С) наклонными
D) скользкими
E) отвесными
8. Самый крупный масштаб:
A) 1 : 1000000.
B) 1 : 2000000.
C) 1 : 10000.
D) 1 : 250.
E) 1 : 500.
9. Ветры, меняющие направление по сезонам.
A) Восточные.
B) Муссоны.
C) Пассаты.
D) Западные.
E) Бризы.
10. К антропогенным комплексам относятся:
A) острова и проливы.
B) болота и озера.
C) сады и водохранилища.
D) овраги и холмы.
E) реки и леса.
11. В Северный Ледовитый океан впадают
A) Янцзы, Хуанхе, Амур.
B) Инд, Ганг, Тигр.
C) Обь, Енисей, Лена.
D) Амударья, Волга, Или.
E) Дунай, Днепр, Висла.
12. Труды о Жезказганском месторождении медных руд были написаны :
A) Семеновым П.П.
B) Северцовым Н.А.
C) Красновым А.Н.
D) Сатпаевым К.И.
E) Мушкетовым И.В.
13. Самая высокая точка Жунгарского Алатау:
A) Музтау.
B) Бесбакан.
C) Талгар.
D) Аулие.
E) Азутау.

14. Из представленного списка выбрать мелиоративные меры борьбы с эрозией почв
A) Использование удобрений
B) Увеличение площади распаханых земель
C) Защитные насаждения
D) Увеличение количества оросительных каналов
E) Применение ядохимикатов
15. Из представленного списка выбрать товары группы «А»
A) одежда, обувь
B) обувь, цветные металлы
C) одежда, машины
D) топливо, цветные металлы
E) ткани, станки
16. Наибольшее число регионов с высокой плотностью населения на материке
A) Северная Америка.
B) Южная Америка.
C) Африка.
D) Евразия.
E) Австралия.
17. Страны Восточной Европы:
A) Румыния, Бельгия.
B) Венгрия, Дания.
C) Польша, Чехия.
D) Болгария, Испания.
E) Греция, Португалия.
18. Редконаселенные страны Азии
A) Монголия, Саудовская Аравия
B) Саудовская Аравия, Сингапур
C) Сингапур, Япония
D) Япония, Бангладеш
E) Индия, Япония
19. Сомали и Джибути поставляют на мировой рынок
A) оливковое масло
B) сизаль
C) какао-бобы
D) кофе
E) живой скот
20. Глинистые участки пустынь без растительности в Казахстане называют:
A) тугай
B) такыры
C) оазисы
D) барханы
E) баканасы

21. В Казахстане ленточные боры растут на
А) Ертыс-Кулундинской равнине
В) Бетпак-Дале
С) Туранской равнине
D) Прикаспийской низменности
E) Прибалхашской равнине
22. Палеонтологический филиал Аксу-Джабаглинского заповедника, расположен на склонах хребта:
А) Каратау.
В) Заилийского Алатау.
С) Кыргызского.
D) Угамского.
E) Кетмень.
23. Расположение алюминиевого завода в Павлодаре определено
А) Близостью добычи бокситов.
В) Обеспеченностью трудовыми ресурсами.
С) Наличием научно-исследовательских институтов.
D) Наличием крупных ГЭС на территории области.
E) Наличием крупных тепловых электростанций в области.
24. Казахстан поставляет на экспорт
А) Лес
В) Одежду
С) Сахар
D) Цветные металлы
E) Транспортную технику
25. Крупный морской порт Роттердам принадлежит
А) Германии
В) Дании
С) Нидерландам
D) Бельгия
E) Франция

**ТЕСТ ПО ПРЕДМЕТУ ГЕОГРАФИЯ
ЗАВЕРШЕН**

ВСЕМИРНАЯ ИСТОРИЯ

1. В 395 году на две части распалась:
А) Византийская империя.
В) Империя Александра Македонского.
С) Римская империя.
D) Империя Великих моголов.
E) Монгольская империя.
2. Профессор, ученый-монах, впервые открыто выступивший против торговли индульгенциями:
А) Ян Гус.
В) Томас Мюнцер.
С) Мартин Лютер.
D) Игнатий Лойола.
E) Жан Кальвин.
3. Главный итог Великой французской буржуазной революции XVIII в.:
А) объединение страны
В) уничтожение расовой дискриминации
С) уничтожение феодального строя
D) обретение независимости
E) просвещение народа
4. В XVIII в. урон политике Турции нанесла помощь, оказываемая балканским народам:
А) Англией.
В) Россией.
С) Германией.
D) Францией.
E) Австрией.
5. Возвращение к власти во Франции династии Бурбонов в начале XIX века называется:
А) «Вторая империя».
В) «Протекторат».
С) «Консульство».
D) «Реставрация».
E) «Священный союз».
6. События 19 – 21 августа 1991 г. вошли в историю СССР как:
А) Августовский путч.
В) Хрущевская «оттепель».
С) Распад СССР.
D) Начало перестройки.
E) Разоблачение культа личности.

7. По тени на земле сумел вычислить высоту египетских пирамид:
А) Гомер.
В) Фалес.
С) Геродот.
D) Пифагор.
E) Гиппократ.
8. Впервые в Риме императором стали называть:
А) Октавиана
В) Диоклетиана
С) Константина
D) Нерона
E) Сулла
9. Сражение на Косовом поле произошло в:
А) 1389 г.
В) 1379 г.
С) 1399 г.
D) 1392 г.
E) 1380 г.
10. Годы войны за независимость североамериканских колоний:
А) 1640-1642 гг.
В) 1812-1815 гг.
С) 1789-1793 гг.
D) 1775-1783 гг.
E) 1672-1725 гг.
11. Европейская страна, первая основавшая колонии в Западной Африке:
А) Франция.
В) Испания.
С) Португалия.
D) Голландия.
E) Англия.
12. В 1908 году в Османской империи конституционную монархию установили:
А) «Свободные офицеры»
В) «Новые османы»
С) «Танзимат»
D) «Младотурки»
E) «Зулим»
13. Его книги сжигались на кострах фашистами в гитлеровской Германии:
А) Гюго.
В) Шиллер.
С) Байрон.
D) Гейне.
E) Гёте.

14. В Венгрии после падения Советской республики 1 августа 1919 г. установилась авторитарная диктатура:
А) генерала Франко
В) адмирала Хорти
С) Антонеску
D) Бориса III
E) Ю.Пилсудского
15. Западные страны начали подчинять себе территории стран арабской Африки с:
А) XV в.
В) XVI в.
С) конца XVIII в.
D) середины XX в.
E) начала XVII в.
16. 13 мая 1958 года ультраколонисты подняли мятеж в:
А) Алжире.
В) Марокко.
С) Ливии.
D) Тунисе.
E) Вьетнаме.
17. Пацифизм это:
А) Экологическое движение.
В) Движение за права человека.
С) Движение за права женщин.
D) Антивоенное движение.
E) Рабочее движение.
18. Эта страна с 50-60-х гг. XX в. сохраняет лидирующее положение в мире очередь за счет использования достижений НТР:
А) Канада.
В) Франция.
С) Япония.
D) Турция.
E) КНР.
19. Первым председателем Союза советских писателей в 30-х годах был избран:
А) М.Горький.
В) С.Есенин.
С) В.Маяковский.
D) А.Блок.
E) К.Симонов.

20. Название этих правителей произошло от слова «пер-о» - большой дом, в значении «царский дворец»:
- A) Сензор.
 - B) Король.
 - C) Прелат.
 - D) Император.
 - E) Фараон.
21. Земельный надел, выделяемый в Арабском халифате за службу государству:
- A) Поместье.
 - B) Сойургал.
 - C) Мильк.
 - D) Вакф.
 - E) Икта.
22. Индийский математик и астроном VI в. Арьябхата высказал догадку о:
- A) Происхождении человека
 - B) Экологической катастрофе
 - C) О вращении земли вокруг своей оси
 - D) Природных катаклизмах
 - E) О копечности мира
23. «Ночь длинных ножей»:
- A) Расправа над промышленниками Германии.
 - B) Расправа с коммунистами.
 - C) Еврейские погромы.
 - D) Расправа над штурмовиками за участие в заговоре против Гитлера.
 - E) Расправа над сторонниками Гинденбурга.
24. Провозглашение США принципа невмешательства во внутренние дела стран Латинской Америки в 30-х гг. XX в. стало результатом:
- A) смены политического режима в США
 - B) движения пацифистов США
 - C) Первой мировой войны
 - D) освободительной борьбы латиноамериканцев
 - E) милитаристской политики Германии
25. В 1933-1935 гг. в Германии:
- A) Появились первые нацистские организации
 - B) Начался мировой экономический кризис
 - C) Установились основы Веймарской республики
 - D) Ликвидированы все ограничения на вооружение
 - E) Принято решение об аншлюсе Австрии

**ТЕСТ ПО ПРЕДМЕТУ ВСЕМИРНАЯ ИСТОРИЯ
ЗАВЕРШЕН**

ЛИТЕРАТУРА

1. К драматическим произведениям относится
- A) поэма П. Антокольского «Сын».
 - B) стихотворение А. Твардовского «Я убит подо Ржевом».
 - C) повесть А. П. Чехова «Драма на охоте».
 - D) рассказ М. Горького «Старуха Изергиль».
 - E) пьеса А. П. Чехова «Вишнёвый сад».
2. Уподобление неживого предмета, явления живому существу называется
- A) анафорой.
 - B) эпифорой.
 - C) антитезой.
 - D) аллитерацией.
 - E) олицетворением.
3. «Отцом трагедии» считается
- A) Шекспир.
 - B) Софокл.
 - C) Еврепид.
 - D) Эсхил.
 - E) Аристофан.
4. Русская романтическая поэма восходит к поэмам:
- A) А.С.Пушкина
 - B) М.Ю.Лермонтова
 - C) К.Ф.Рылеева
 - D) Д.Г.Байрона
 - E) К.Н.Батюшкова
5. Укажите творческий метод в литературе и искусстве, для которого характерна достоверность в отражении действительности, воссоздание жизни в «формах самой жизни»:
- A) Натурализм.
 - B) Классицизм.
 - C) Реализм.
 - D) Романтизм.
 - E) Сентиментализм.
6. «О, счастье битвы!» – восклицает в «Песне о Соколе» М. Горького
- A) Уж.
 - B) противник Сокола.
 - C) Сокол.
 - D) герой-рассказчик.
 - E) Рагим-оглы.

АНГЛИЙСКИЙ ЯЗЫК

1. Выберите правильный вариант числительного.
We go to school at a quarter to eight.
A) 8.15.
B) 7.45.
C) 7.30.
D) 8.45.
E) 8.10.
2. Образуйте превосходную степень от прилагательного "hot":
A) Hotest.
B) Hotter.
C) The hottest.
D) The most hotter.
E) The hotest.
3. Выберите правильную форму глагола "to be":
My parents ... in Almaty now.
A) Are.
B) Was.
C) Is.
D) Were.
E) Am.
4. Выберите подходящий вариант глагола.
"Where ... ?" "In London".
A) have you born.
B) were you born.
C) have you been born.
D) did you born.
E) are you born.
5. Определите правильный вариант глагола:
The children spent the whole day indoors because it ... heavily.
A) was raining
B) rains
C) will rain
D) had rain
E) is raining
6. Выберите нужный вариант глагола.
If Mary had more time, she ... dinner.
A) should cook
B) shall cook
C) be cook
D) is cook
E) would cook

7. Буква «i» пропущена в слове:
A) To conq...er.
B) To conv...nce.
C) To ch...ose.
D) To beli...ve.
E) To sp...ak.
8. Выберите антоним к подчеркнутому слову:
The **damp** climate of this country made my cough very strong.
A) humid
B) dry
C) wet
D) raw
E) moist
9. Выберите правильный вариант артиклей в предложении:
The restaurant was ... tall building made of ... glass and ... stone.
A) the | the | the.
B) a | a | a.
C) a | the | a.
D) a | ... | ...
E) ... | ... | ...
10. Выберите правильный вариант предлога:
My father isn't very good ... cooking.
A) in
B) at
C) by
D) over
E) on
11. Образуйте наречие при помощи суффикса:
Easy
A) able
B) ing
C) ly
D) y
E) ful
12. Найдите правильное местоимение:
Our aunt lives in Astana ... is the capital of Kazakhstan.
A) which
B) what
C) where
D) whom
E) who

13. Найдите правильный вариант глагола.
It was a firm that I ... of.
A) have never heard
B) nevers hears
C) had never heard
D) has never heard
E) never hear
14. Выберите правильную форму глагола в страдательном залоге:
He often (to laugh) at.
A) Is laughed.
B) Are laughed.
C) Am laughed.
D) Were laughed.
E) Have been laughed.
15. Поставьте предложение в отрицательную форму:
I work at a factory.
A) I not work at a factory.
B) I didn't work at a factory.
C) I not working at a factory.
D) I don't work at a factory.
E) I am not work at a factory.
16. Составьте предложение из данных слов:
1 2 3 4 5 6
Was traveller famous Polo a Marco
A) 3/4/5/6/1/2
B) 6/4/1/5/3/2
C) 6/1/3/4/5/2
D) 1/2/3/5/4/6
E) 2/4/6/5/1/3
17. Задайте вопрос к предложению:
They used to live in the same street.
A) Did they used to live in the same street?
B) Would they used to live in the same street?
C) Did they use to live in the same street?
D) Does they used to live in the same street?
E) Do they used to live in the same street?
18. Выберите правильный вариант неличной формы глагола.
Please leave me alone. I'm trying ...
A) to concentrate.
B) to have concentrate.
C) be concentrating.
D) have been concentrating.
E) concentrating.

19. Прочтите текст и в соответствии с его содержанием закончите предложение.
Many people like to spend part of their holiday travelling by car.
Usually they choose to go to interesting places they have not been to before.
If the weather is fine, they have a very pleasant holiday. It is certainly very important for car-drivers to know all the rules of the road.
It is necessary for car-drivers ...
A) to travel.
B) to know all the driving rules.
C) to have a pleasant holiday.
D) to drive.
E) to see interesting places.
20. Выразите одним словом:
It is what we get at school and have forever.
A) Knowledge.
B) Books.
C) Dream.
D) Breakfast.
E) Uniform.
21. Форма множественного числа отличается от других в слове:
A) Deer
B) Church
C) Wife
D) Lady
E) Leaf
22. Выберите правильный вариант глаголов:
Anar hoped she ... her work by the time the program began.
A) should finish
B) would be finishing
C) would finish
D) should be finished
E) would have finished
23. Вставьте модальный глагол.
The sky is dark. It ... rain soon.
A) have to
B) should
C) may
D) need
E) has to

23. Найдите слово со звуком [к].
 A) championnat
 B) orchestre
 C) chuchoter
 D) chauffage
 E) chinois
24. Выберите союз.
 ... qu'il fasse nuit, Lucie est sortie de la maison.
 A) que.
 B) bien que.
 C) pour que.
 D) afin que.
 E) jusqu'à ce que.
25. Выберите правильный вариант ответа:
 Deux fontaines et huit statues symbolisant les principales villes de la France sont installées sur:
 A) La Place de Gaulle-Étoile
 B) La Place de la Bastille
 C) La Place du Tertre
 D) La Place de la Concorde
 E) La Place de la République

**ТЕСТ ПО ПРЕДМЕТУ ФРАНЦУЗСКИЙ ЯЗЫК
 ЗАВЕРШЕН**

КАЗАХСКИЙ ЯЗЫК

1. Түбір сөздер қатарын табыңыз.
 A) Оқыдық, сен, кеше.
 B) Ертсең, кел, малшы.
 C) Ұлт, намыс, кітап.
 D) Табыс, қайтпа, дөрігер.
 E) Қаламгер, алты, аспан.
2. Туынды сөзді анықтаңыз.
 A) Жаға.
 B) Бірлік.
 C) Жиырма.
 D) Он төрт.
 E) Адал.
3. Сын есімнің сұрақтарын табыңыз.
 A) Кімнен? Кіммен?
 B) Кім? Не?
 C) Қашан? Қайда?
 D) Қай уақыттан?
 E) Қай? Қандай?
4. Келер шақтағы етістікті табыңыз.
 A) Көшеміз.
 B) Көшіп жүр.
 C) Көшіп келді.
 D) Көшіп кетіпті.
 E) Көштік.
5. Одағай мағынасына қарай қандай түрге бөлінетінін анықтаңыз.
 A) Жандану, бейнелеуіш.
 B) Дара, күрделі.
 C) Көңіл-күй, шақыру, жекіру, тандану.
 D) Еліктеуіш, бейнелеуіш.
 E) Шақыру, күрделі.
6. Жақпа ішіндегі сөздің аудармасын табыңыз.
Назым мен Бейсенгүл – ... (ромесшики).
 A) Достар.
 B) Замандастар.
 C) Қыздар.
 D) Құрдастар.
 E) Балалар.

7. Дұрыс мақалды белгілеңіз.
 А) Отан – достықтан да ыстық.
 В) Отан – көмірден де ыстық.
 С) Отан – оттан да ыстық.
 D) Отан – күннен де ыстық.
 E) Отан – шоқтан да ыстық.
8. «Ұзын-қысқа» антоним сөздерінің орысша аудармасын көрсетіңіз.
 А) Твердый - мягкий.
 В) Длинный - короткий.
 С) Белый - черный.
 D) Дешевый - дорогой.
 E) Толстый - худой.
9. Фонетика нені зерттейтінін көрсетіңіз.
 А) Сөздің дұрыс айтылуын.
 В) Тіл дыбыстарын.
 С) Сөз табын.
 D) Сөздің дұрыс жазылуын.
 E) Сөздердің мағынасын.
10. Тек дауысты дыбыстан құралған буын түрін белгілеңіз.
 А) Тұйық буын.
 В) Бітеу және тұйық буын.
 С) Ашық және тұйық буын.
 D) Жабық буын.
 E) Ашық буын.
11. Тиісті жалғауды таңдаңыз: *Сіздер... достарыңыз.*
 А) –тің.
 В) –ге.
 С) –сің.
 D) –мін.
 E) –дің.
12. Топтау сан есімін көрсетіңіз.
 А) Жүзден он төрт.
 В) Жүздің.
 С) Жүз-жүзден.
 D) Жүзінші.
 E) Жүз бес.
13. Шартты райлы етістікті табыңыз.
 А) Ертең мектепке кел.
 В) Содан кейін мені сына.
 С) Өзің білесің, біз момын шаруамыз.
 D) Бір көрсем, арманым болмас еді.
 E) Жүкті шешпе, үйді өуре қыласың.

14. Күшейткіш демеуліктерді анықтаңыз.
 А) ма, ме, ба, бе, па, пе, ше.
 В) бірақ, сондықтан.
 С) түгіл, тұрсын.
 D) –ақ, –ау, –ай, –шы.
 E) –мыс, –міс.
15. Бастауыш қызметіндегі есімдікті белгілеңіз.
Мен жазбаймын өлеңді ермек үшін.
 А) Мен.
 В) Жазбаймын.
 С) Өлеңді.
 D) Ермек.
 E) Үшін.
16. Сабақтас құрмалас сөйлемді табыңыз.
 А) Еңбектің паны, жалқаудың жаны төтті.
 В) Ауылда жаңа мектеп салынды.
 С) Күн бұлттанды, бірақ жаңбыр жауған жоқ.
 D) Айгүл аттан түсіп еді, су қайта таязданып қалғандай екен.
 E) Хамиттер ерте тұрып аттанатын болғандықтан, жаңағы жай-күй айтысудан өзге әңгіме қозғалмады.
17. Қаратпа сөздердің сөйлемдегі қызметін анықтаңыз.
 А) Анықтауыш.
 В) Толықтауыш.
 С) Сөйлем мүшесі болмайды.
 D) Бастауыш.
 E) Баяндауыш.
18. Қазақстанның ұлттық валютасы қай жылы айналымға енгізілгенін табыңыз.
 А) 1990 ж.
 В) 1991 ж.
 С) 1992 ж.
 D) 1993 ж.
 E) 1994 ж.
19. Әміре Қашаубаевтың кім екенін анықтаңыз.
 А) Әнші.
 В) Аудармашы.
 С) Ақын.
 D) Биші.
 E) Суретші.
20. Синонимі бар сөйлемді табыңыз.
 А) Кәрі әженің сырқаты ауырлады.
 В) Әуелі үйге екі жігіт, бір қыз кірді.
 С) Ежелгі қалалардың бірі – Отырар.
 D) Қазақ отбасында әке-шешенің орны ерекше.
 E) Мен Ахметтің мықты, күшті жігіт екеніне көзім жетті.

21. Дауыстылардың ерін қатысына қарай бөліну түрлерін белгілеңіз.
 А) Шұғыл, ызың.
 В) Ашық, қысаң.
 С) Жуан, жіңішке.
 D) Тіл алды, тіл арты.
 E) Еріндік, езулік.
22. Тек үнді дауыссыздан құралған сөзді көрсетіңіз.
Мейрам кешке жақын келуі қажет.
 А) Кешке.
 B) Келуі.
 C) Жақын.
 D) Мейрам.
 E) Қажет.
23. Сөз үнді дыбысқа аяқталса, қосымша қандай дыбыстан басталатынын анықтаңыз.
 А) Қатаң немесе ұяң дауыссыз дыбыстан.
 B) Қатаң дауыссыз дыбыстан.
 C) Тек үнді дауыссыздан.
 D) Үнді немесе ұяң дауыссыз дыбыстан.
 E) Тек ұяң дауыссыз дыбыстан.
24. Тиісті есімдікті қойыңыз: «... үйім, өлең төсегім».
 А) Сепің
 B) Неше
 C) Әрбір
 D) Ешқашан
 E) Өз
25. Жақсыз сөйлемді анықтаңыз.
 А) Өзгерістер көп.
 B) Бұл жерде суға түсуге болмайды.
 C) Жері байдың – елі бай.
 D) Зор денсаулық тілейміз.
 E) Үлкен жетістікке жетті.

**ТЕСТ ПО ПРЕДМЕТУ КАЗАХСКИЙ ЯЗЫК
ЗАВЕРШЕН**

Книжка-вопросник. / Астана:
 РГКП «Национальный центр тестирования», 2013 - 64 с.
 Формат 60x84 1/16. Гарнитура «Times New Roman».
 Усл. печ. 4 л. Заказ № 533.
 Отпечатано в АО «Астана полиграфия»
 г. Астана, ул. Брусиловского, 21.



ФИНАНСОВЫЙ ЦЕНТР

Более двух с половиной тысяч студентов воспользовались образовательным кредитом для оплаты обучения в лучших вузах и колледжах страны.

Кредит могут оформить как студенты, уже обучающиеся в вузах и колледжах, так и абитуриенты.

В чем плюсы программы образовательного кредитования под гарантию государства?

- доступные условия;
- длительный срок кредитования;
- основную сумму кредита заемщик начинает погашать через полгода/год после окончания обучения, т.е. выпускнику дается время для трудоустройства.



БЕСПЛАТНЫЕ КОНСУЛЬТАЦИИ ПО ВОПРОСАМ ОБРАЗОВАНИЯ

- КАК И ГДЕ ПОЛУЧИТЬ ГРАНТЫ НА ОБУЧЕНИЕ В КАЗАХСТАНСКИХ И ЗАРУБЕЖНЫХ ВУЗАХ?
- КАК И ГДЕ ПОДГОТОВИТЬСЯ К ЕНТ/КТ?
- КАК ПЕРЕВЕСТИСЬ НА ГРАНТ, ОБУЧАЯСЬ НА ПЛАТНОМ ОТДЕЛЕНИИ?
- ГДЕ И НА КАКИХ УСЛОВИЯХ МОЖНО ОФОРМИТЬ КРЕДИТ ДЛЯ ОПЛАТЫ ОБУЧЕНИЯ?
- КУДА УСТРОИТЬСЯ НА РАБОТУ ВО ВРЕМЯ УЧЕБЫ И ПОСЛЕ ОКОНЧАНИЯ ВУЗА?

8 /7172/ 695-044
 (-045, -046, -047)

Call-center: 8 800 080 28 28
 (бесплатная горячая линия)